



***RAPORT O STANIE
GMINY RADOMYŚL NAD SANEM
ZA 2019 ROK***



Urząd Gminy Radomyśl nad Sanem

ul. Rynek Duży 7

37-455 Radomyśl nad Sanem

powiat stalowowolski

woj. podkarpackie

tel. 15 845-43-02

fax 15 845-43-28

e-mail: sekretariat@radomysl.pl

Adres skrytki na ePUAP: /286i5akcv7/skrytka

Serwis informacyjny: www.radomysl.pl

Biuletyn informacyjny: www.radomysl.biuletyn.net

Radomyśl nad Sanem, 20.05.2020 roku

***RAPORT O STANIE GMINY RADOMYŚL NAD SANEM
W ROKU 2019***

*Na podstawie art. 28aa ust. 1 ustawy z dnia 8 marca 1990 r. o samorządzie gminnym,
Wójt Gminy Radomyśl nad Sanem przedstawia niniejszym raport o stanie Gminy
w roku 2019.*

Spis treści

1.	Ogólna charakterystyka Gminy Radomyśl nad Sanem	1
1.1.	Historia	1
1.2.	Położenie Gminy Radomyśl nad Sanem.....	2
1.3.	Informacje ogólne o Gminie Radomyśl nad Sanem	4
1.3.1.	Infrastruktura drogowa, wodno-kanalizacyjna i sportowa	4
1.3.2.	Potencjał rozwojowy Gminy Radomyśl nad Sanem.....	5
1.3.3.	Kultura i turystyka	7
1.3.4.	Partnerstwo międzygminne oraz współpraca zagraniczna	9
2.	Struktura Urzędu Gminy w Radomyślu nad Sanem.....	11
3.	Raport z działalności zespołów, referatów oraz samodzielnych stanowisk Urzędu Gminy Radomyśl nad Sanem	13
3.1.	Raport dotyczący zakresu działalności w Referacie Podatków i Opłat w 2019 roku.....	13
3.2.	Raport dotyczący zakresu działalności w Referacie Księgowości w 2019 roku.	14
3.2.1.	Zadania Referatu w zakresie księgowości:.....	14
3.2.2.	Dochody i wydatki budżetowe	15
3.2.3.	Przychody, rozchody, wynik budżetu, zobowiązania, należności.....	18
3.3.	Raport dotyczący zakresu działalności w Zespole infrastruktury, gospodarki nieruchomościami i ochrony środowiska w 2019 roku.....	19
3.3.1.	Najważniejsze inwestycje realizowane w Gminie w 2019 roku.....	19
3.3.2.	Dane dotyczące przysługujących gminie praw własności oraz sprzedaży działek gminnych.	22
3.3.3.	Wydawanie decyzji o warunkach zabudowy i decyzji o ustaleniu lokalizacji inwestycji celu publicznego.....	24
3.3.4.	Realizacja strategii i programów.	25
3.4.	Raport dotyczący zakresu działalności Urzędu Stanu Cywilnego w 2019 roku.	28
3.5.	Raport dotyczący zakresu działalności Rady Gminy Radomyśl nad Sanem w 2018 roku.	32
3.5.1.	Skład Rady Gminy w Radomyślu nad Sanem.....	32
3.5.2.	Posiedzenia Sesji i Komisji Stałych Rady Gminy Radomyśl nad Sanem	34
3.6.	Raport dotyczący zakresu działalności na Stanowisku ds. oświaty w Urzędzie Gminy Radomyśl nad Sanem w 2019 roku.	35
3.6.1.	Finansowanie oświaty w Gminie Radomyśl nad Sanem.....	37
3.7.	Raport dotyczący zakresu działalności na Stanowisku ds. przedsiębiorczości i współpracy z organizacjami społecznymi w Urzędzie Gminy Radomyśl nad Sanem w 2019 roku.	39
3.8.	Raport dotyczący zakresu działalności na Stanowisku ds. rolnictwa, ochrony przyrody i ochrony przeciwpożarowej w Urzędzie Gminy Radomyśl nad Sanem w 2019 roku.....	41
3.8.1.	Zadania z zakresu gospodarki gruntami rolniczymi i ochroną przyrody:.....	41
3.8.2.	Zadania z zakresu ochrony przeciwpożarowej:.....	43

3.9.	Raport dotyczący zakresu działalności na Stanowisku ds. kadr w Urzędzie Gminy Radomyśl nad Sanem w 2019 roku.....	43
3.10.	Raport dotyczący zakresu działalności Gminnej Komisji Rozwiązywania Problemów Alkoholowych w Radomyślu nad Sanem w 2019 roku.....	44
4.	Raport z działalności jednostek organizacyjnych Gminy Radomyśl nad Sanem.....	48
4.1.	Działalność Gminnego Ośrodka Pomocy Społecznej w Radomyślu nad Sanem w 2019 roku.....	48
4.2.	Działalność Środowiskowego Domu Samopomocy w Radomyślu nad Sanem w 2019 roku.	51
4.3.	Działalność Dziennego Domu Pobytu Senior+ w Pniowie w 2019 roku.....	52
4.4.	Działalność Gminnego Centrum Kultury w Radomyślu nad Sanem z siedzibą w Chwałowicach oraz Bibliotek w 2019 roku.....	54
4.4.1.	Cele i zadania GCK.....	54
4.4.2.	Imprezy i spotkania organizowane przez GCK w 2019 roku:.....	55
4.4.3.	Gminne biblioteki.....	56
4.5.	Działalność Referatu Gospodarki Komunalnej w Radomyślu nad Sanem w 2019 roku.....	59
5.	Jednostki pomocnicze w Gminie Radomyśl nad Sanem.....	59
5.1.	Kompetencje organów jednostek pomocniczych Gminy Radomyśl nad Sanem.....	63
5.2.	Gminę Radomyśl nad Sanem tworzy 16 Sołectw:.....	64
5.3.	Wykaz Sołtysów – kadencja 2019-2023.....	65
6.	Informacja na temat bezpieczeństwa publicznego, ochrony przeciwpożarowej i przeciwpowodziowej w 2019 roku na terenie Gminy Radomyśl nad Sanem.....	67
6.1.	Bezpieczeństwo publiczne na terenie Gminy Radomyśl nad Sanem.....	67
6.2.	Ochrona przeciwpożarowa na terenie Gminy Radomyśl nad Sanem.....	67
6.3.	Ochrona przeciwpowodziowa na terenie Gminy Radomyśl nad Sanem.....	69
7.	Wydarzenia z 2019 roku mające znaczenie dla Gminy Radomyśl nad Sanem.....	72
	Bibliografia:.....	80

1. Ogólna charakterystyka Gminy Radomyśl nad Sanem

1.1. Historia

Centrum administracyjnym gminy jest **Radomyśl nad Sanem** - miejscowość położona nad Sanem, licząca ponad 400 lat. Radomyśl nad Sanem został lokowany "in crudareadice" czyli na surowym korzeniu w 1556 roku jako miasto prywatne przez Jakuba Sienieńskiego ożenionego z Reginą Czerny. Prawa miejskie nadał Radomyślowi w 1558 roku Król Zygmunt August. W 1584 roku na prośbę Jakuba Sienieńskiego Król Stefan Batory nadał Radomyślowi przywilej prawa niemieckiego oraz jarmark na Św. Stanisława i targ tygodniowy w każdy poniedziałek i dodatkowo prawo zakładania zuchów rzemieślniczych.

W roku 1809 Dominik-"Korczak" Horodyński stał się dzierżawcą dóbr w Skowierzynie i tym samym Radomyśla. Horodyńscy użyczyli swego herbu "Korczak" miastu Radomyśl nad Sanem jako pełnoprawni właściciele. Radomyśl nad Sanem prawa miejskie posiadał przez ponad 300 lat.

Po podziale Galicji na 18 cyrkułów - Radomyśl, Charzewice, Skowierzyn, Pniów, Chwałowice i Wrzawy - weszły w skład cyrkułu rzeszowskiego i utworzonego później rozwadowskiego podokręgu nadzorczego. Powiat rozwadowski – tak jak wszystkie powiaty galicyjskie – funkcjonował od 1857 do 1867 roku. Potem do czasu uzyskania niepodległości w roku 1918, tereny te były częścią powiatu z siedzibą w Tarnobrzegu.

W okresie międzywojennym ziemie nad dolnym Sanem weszły w skład województwa lwowskiego. W roku 1935 nastąpiła likwidacja małych gmin, dziedziczonych po czasach rozbiorowych, wtedy to Radomyśl utracił prawa miejskie. Przez kilka miesięcy siedzibą gminy zbiorowej był Antoniów, a następnie Radomyśl. W skład gminy weszły miejscowości Zasania. Jej pierwszym wójtem został Władysław Korga z Dąbrówki Pniowskiej. Po wejściu w 1939 roku w skład Generalnego Gubernatorstwa, gmina Radomyśl należąc do powiatu lubelskiego z późniejszą siedzibą w Kraśniku podlegała dystryktowi lubelskiemu. Po następnym podziale terytorialnym, wprowadzonym w 1944 roku przez okupanta gmina powróciła do powiatu tarnobrzesckiego, który od 1945 roku znalazł się w województwie rzeszowskim. W latach 1955 – 1972 obszar gminy dzielił się na gromadzkie rady narodowe, funkcjonujące w Antoniowie, Radomyślu, Woli Rzczyckiej i przejściowo w Chwałowicach oraz Rzczycy Długiej. Następnie w roku 1972 Sejm PRL przywrócił gminy zbiorcze. Pierwszym naczelnikiem odtworzonej w Radomyślu Gminnej Rady Narodowej został Stanisław Pater. Po następnym nowym podziale administracyjnym w roku 1975 gmina trafiła pod skrzydła województwa tarnobrzesckiego, gdzie pozostała do 1998 roku. Obecnie gmina leży w województwie

podkarpackim. Od 1976 roku do gminy radomyskiej zostały przyłączone: Rzeczyca Długa, Okrągła i Musików [6].

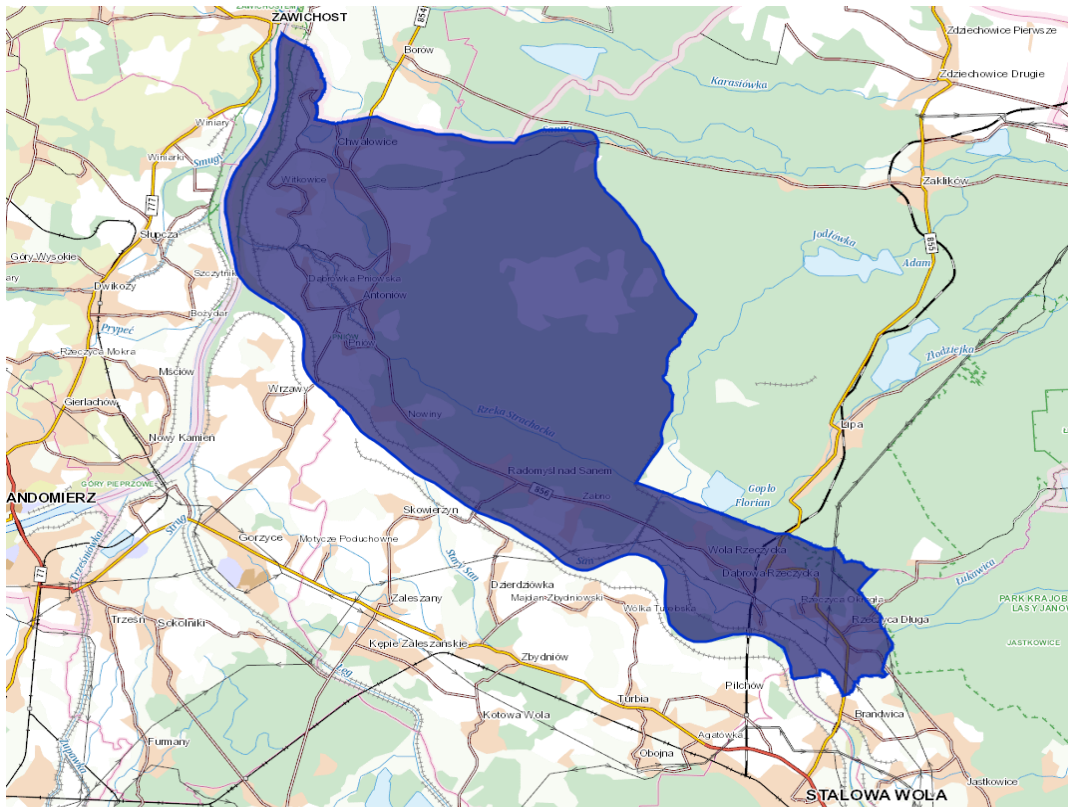
1.2. Położenie Gminy Radomyśl nad Sanem

Gmina Radomyśl nad Sanem jest to gmina wiejska, znajdująca się w północnowschodniej części województwa podkarpackiego. Swym zasięgiem obejmuje malownicze tereny w zlewni rzeki Wisły i jej prawobrzeżnego dopływu Sanu, stanowiących obok lasów Puszczy Solskiej naturalne granice Gminy. Administracyjnie wchodzi w skład powiatu stalowowolskiego i graniczy z gminami: Stalowa Wola, Gorzyce, Pysznica, Zaklików, Zaleszany (przez San), należącymi do województwa podkarpackiego, a także z gminami Dwikozy i Zawichost (przez Wisłę) w województwie świętokrzyskim oraz z gminami Annopol i Gościeradów w województwie lubelskim. Jest najbardziej na północ wysuniętą gminą województwa podkarpackiego. Geograficznie Gmina leży w Kotlinie Sandomierskiej, historycznie na pograniczu Galicji i Królestwa Polskiego. Centrum administracyjnym Gminy a zarazem siedzibą Gminy jest Radomyśl nad Sanem.

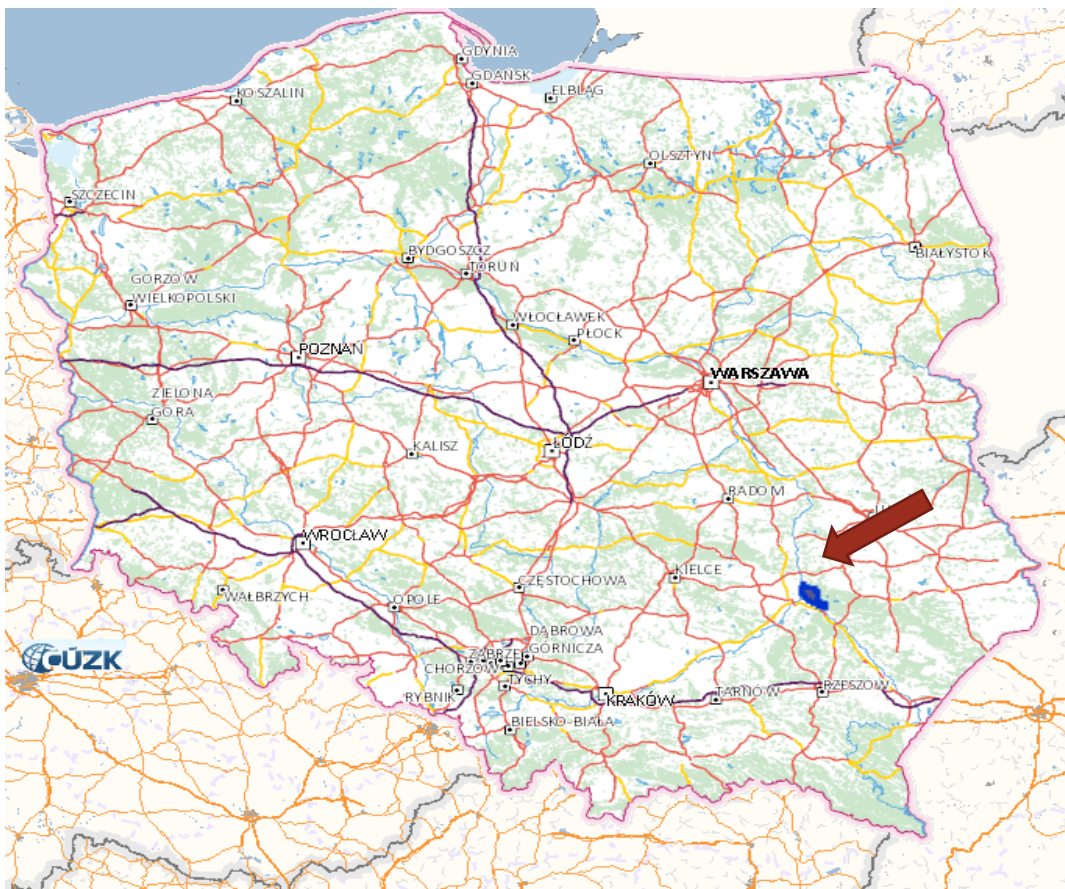
Całkowita powierzchnia Gminy Radomyśl nad Sanem wynosi 13 363 ha, w tym 6 315 ha to użytki rolne, które w ogólnej powierzchni stanowią ponad 47 %. Lasy i grunty leśne stanowią powierzchnię 6 009 ha. Pozostałe grunty stanowią powierzchnię 1 039 ha. Gminę Radomyśl nad Sanem zamieszkuje 7 393 mieszkańców (stan na 31 grudnia 2019 r.).



Zdj. 1. Położenie Gminy Radomyśl nad Sanem na terenie powiatu stalowowolskiego[1]



Zdj. 2. Obszar Gminy Radomyśl nad Sanem[2]



Zdj. 3. Położenie Gminy Radomyśl nad Sanem na mapie Polski [2]

1.3. Informacje ogólne o Gminie Radomyśl nad Sanem

Gmina Radomyśl nad Sanem jest postrzegana w regionie i szerszym otoczeniu jako gmina o bogatej historii, tradycjach i kulturze, jako zaplecze mieszkaniowe i rekreacyjne dla Stalowej Woli, a także jako gmina dbająca o rozwój infrastruktury.

1.3.1. Infrastruktura drogowa, wodno-kanalizacyjna i sportowa

Istnieje tu dobrze rozwinięta infrastruktura komunikacyjna. Przez Gminę prowadzą drogi wojewódzkie nr 854 (Annopol – Gorzyce), nr 855 (Olbięcin – Stalowa Wola) z mostem na rzece San w Brandwicy i nr 856 (Antoniów – Dąbrowa Rzeczycka). Ponadto przebiega 6 odcinków dróg powiatowych, które wraz z drogami wojewódzkimi tworzą zasadniczy układ komunikacyjny gminy. Uzupełnieniem sieci dróg są drogi gminne o łącznej długości 49,596 km.

Dzięki aktywności i przedsiębiorczości władz samorządowych w pozyskiwaniu środków pozabudżetowych na inwestycje, istnieje pełna infrastruktura gazociągowa, wodociągowa (długość około 124,00 km – stan na 2019 rok), telefoniczna, możliwość inwestowania w sieć internetu szerokopasmowego. Niezadawalający zasięg telefonii komórkowej występuje w miejscowościach: Antoniów, Zalecie, Chwałowice, Witkowice i Łązek Chwałowski. W trakcie realizacji jest program gospodarki wodno – ściekowej w oparciu o oczyszczalnię ścieków w Radomyślu nad Sanem, sieć kanalizacyjną (długość około 15,63 km – stan na 2019 rok) i przydomowe oczyszczalnie ścieków (około 228 sztuk – stan na 2019 rok). Gospodarstw domowych ze zbiornikiem bezodpływowym jest w gminie około 1395.



Zdj.4. Oczyszczalnia ścieków w Radomyślu nad Sanem [3]

Na terenie gminy funkcjonują 3 kompleksy boisk „Orlik” oraz boisko wielofunkcyjne koło szkoły w Radomyślu nad Sanem, a także 6 boisk trawiastych.



Zdj. 5. Boisko „Orlik” oraz nowoczesna sala gimnastyczna w miejscowości Antoniów [3]

1.3.2. Potencjał rozwojowy Gminy Radomyśl nad Sanem

Głównym potencjałem rozwojowym gminy są użytki rolne, zasoby leśne, pokłady gliny i piasku. Walorem gminy są ponadto interesujące tereny przyrodniczo - krajobrazowe umożliwiające rozwój rekreacji i turystyki. Harmonijny krajobraz obok bogactwa zasobów przyrody, stopnia naturalności oraz stanu czystości środowiska stanowi jeden z podstawowych elementów decydujących o ciekawej ofercie dla zainteresowanych aktywnym i zarazem edukacyjnym wypoczynkiem.

Tereny są również wykorzystywane rolniczo inwestorów na plantacje żurawiny wielkoowocowej, która stanowi reklamę dla Gminy jako miejsca przyjaznego dla inwestorów oraz dają zatrudnienie wielu mieszkańcom naszej gminy.

Wśród działalności gospodarczych dominuje przede wszystkim przetwórstwo drewna i produkcja wyrobów stolarskich, usługi handlowe oraz warsztaty samochodowe. Stolarnie działające na terenie gminy to prężne, rozwijające się firmy. Konsekwentna polityka produkcyjna, sprzedażowa, dobre wyniki ekonomiczne oraz wysoka jakość wyrobów sprawiają, że przedsiębiorstwa stale się modernizują, a także zapewniają miejsca pracy dla sporej liczby mieszkańców. Znacznymi pracodawcami są trzy przedsiębiorstwa produkujące drzwi oraz zakład wykonawstwa sieci energetycznych, a także firmy oferujące usługi w zakresie handlu, piekarstwa, kowalstwa, krawiectwa, mechaniki pojazdowej, transportu i budownictwa.

Gmina Radomyśl nad Sanem jest sprzyjającym miejscem do inwestowania i lokowania kapitału, oferując tereny pod zabudowę przemysłową i usługową. Jednym z priorytetowych celów jest powiększenie terenów pod osadnictwo wiejskie i działalność inwestycyjną.

Gmina jest przyjazna dla gości oraz inwestorów chcących prowadzić nieuciążliwą działalność gospodarczą. Jest atrakcyjnym miejscem dla lokowania kapitału i nowych inwestycji, jest miejscem z dobrymi perspektywami dla osób kreatywnych i przedsiębiorczych. Dodatkową korzyścią dla potencjalnych przedsiębiorców jest bliskość miast Stalowej Woli, Sandomierza, Tarnobrzega, które dają rynki zbytu i mobilizują gospodarczo gminę.

Pod aktywizację gospodarczą i zabudowę przemysłową wyznaczona została parcela w Rzeczycy Okrągłej. Jest to działka o powierzchni przeszło 10 ha. Kolejnym obszarem przeznaczonym pod działalność inwestycyjną jest działka usytuowana w Woli Rzeczyckiej, której powierzchnia wynosi ponad 2 ha. W miejscowości Musików, na terenie objętym planem zagospodarowania przestrzennego pod usługi przeznacza się 4 działki o pow. 1,5 ha. Na obszarach również objętych planem zagospodarowania przestrzennego, przylegających do osiedla Armii Krajowej w Radomyślu nad Sanem, do wykorzystania są tereny stanowiące własność Gminy i osób fizycznych. Potencjalni inwestorzy mogą również zainteresować się terenem przyległym do oczyszczalni ścieków, gdzie może powstać np. biogazownia. Do zagospodarowania jest teren stanowiący własność gminy o powierzchni blisko 2 ha. W Woli Rzeczyckiej, przysiółek „Turki”, jest do wykorzystania także duży, inwestycyjny i atrakcyjny obszar o powierzchni około 57 ha. Ograniczenia w swobodzie dysponowania nieruchomościami wprowadzają jednakże obszary NATURA 2000, które w Gminie zajmują 8 379,00 ha (co stanowi prawie 63% całej powierzchni Gminy). Dla zwiększenia możliwości rozwoju budowlanego gminy w planie jest wydzielanie kolejnych działek pod budownictwo mieszkaniowe na terenie gminy, w drodze zakwalifikowania nieużytków rolnych pod zabudowę jednorodziną – zgodnie z tradycyjnym systemem budownictwa w gminie.



Zdj. 6. Praca na plantacji żurawiny w Nowinach [5]

1.3.3. Kultura i turystyka

Szczególną atrakcją stanowią liczne stawy w starorzeczu Sanu, jak również Rezerwat Orzecha Wodnego w Pniowie – w ostatnich latach poddany gruntownej renowacji. Jest to rezerwat wodno-florystyczny obejmujący dwa zbiorniki o łącznej powierzchni 4 ha. Utworzony został dla zachowania do celów naukowych naturalnego stanowiska chronionego gatunku rośliny wodnej – orzecha wodnego - gatunku zagrożonego wyginięciem. Stanowisko w Pniowie jest jednym z ostatnich miejsc naturalnego występowania tego rzadkiego gatunku w dorzeczu Sanu i Wisły Środkowej.

Na terenie Gminy Radomyśl nad Sanem, w miejscowości Nowiny, znajduje się „Jezioro Dunaj”. W Czekaju Pniowskim, bo tak nazywany jest przez mieszkańców ten przysiółek, zlokalizowana jest działająca od ponad 200 lat przeprawa promowa na Sanie. Łączy ona gminę Radomyśl nad Sanem z gminą Gorzyce w powiecie tarnobrzeskim. W Rzeczycy Długiej powstał 15-to hektarowy zbiornik retencyjny, który docelowo stanowić może atrakcyjne miejsce do wypoczynku nad wodą.

Gmina Radomyśl nad Sanem oferuje także atrakcje dla miłośników koni. Miejscem tym jest Stadnina Koni i Klub Jeździecki „Baria” usytuowana w Żabnie, nieopodal rozległych pól i pobliskich, urokliwych lasów, które stanowią wymarzone miejsce dla konnych przejażdżek.

Do najbardziej cennych obiektów kultury materialnej gminy należą: układ urbanistyczny Radomyśla nad Sanem z 38 zabytkowymi domami, zespoły kościelne w Pniowie i Radomyślu nad Sanem oraz cmentarz rzymsko-katolicki w Radomyślu nad Sanem. Do chwili obecnej kultywowane są tradycyjne obyczaje: wielkanocny obyczaj „Turki”, zabawa obyczajowa „Comber”, parada przebierańców „Zapusty”. Izba Regionalna w Antoniowie przybliżyła młodym pokoleniom mieszkańców i turystom codzienne życie i tradycje naszych przodków.

Gmina Radomyśl nad Sanem to nie tylko czyste powietrze urokliwe krajobrazy i zabytki. Tutaj można spędzić mile czas zarówno podziwiając piękno natury, jak również dzieła niezwykłych ludzi. W samym centrum Radomyśla nad Sanem zlokalizowana jest galeria autorska państwa Izabeli i Mariana Chudych. W Woli Rzczyckiej istnieje Galeria „Kropla Bieszczadów”, która kryje w swoich zbiorach niecodzienne ikonografie oraz pamiątki z Bieszczad. Jest to prywatna kolekcja księdza proboszcza, który chcąc przenieść klimat ukochanych przez siebie gór stworzył tę galerię. Mieści się ona się w budynku tzw. „starej plebanii”.

Region radomycki posiada również zabytki kultu religijnego: Sanktuarium Matki Bożej Bolesnej i Pocieszenia, kościół na Górze Zjawiennej, które stanowią cel licznych pielgrzymek wiernych do Radomyśla nad Sanem.

Tereny najbardziej atrakcyjne turystycznie udostępnione są do zwiedzania poprzez sieć wyznaczonych szlaków turystycznych, a także trasy rowerowe.



Zdj.7. Trasy rowerowe wraz z atrakcjami turystycznymi w Gminie Radomyśl nad Sanem [6]



Zdj.8. Gminne Centrum Kultury oraz Szkoła Podstawowa w miejscowości Chwałowice [4]

1.3.4. Partnerstwo międzygminne oraz współpraca zagraniczna

Gmina Radomyśl nad Sanem utrzymuje także dobre relacje z gminami ościennymi (między innymi współpraca w Lokalnej Grupie Działania SANŁĘG, Lokalnej Grupie Rybackiej Puszczy Sandomierskiej oraz Lasowiackiej Grupie Działania, a także z gminą Nielisz z województwie lubelskim).

Gmina Radomyśl nad Sanem we współpracy z gminą Nielisz, prowadziła projekt pn. „Promocja potencjału Polski Wschodniej – priorytetem współpracy międzyregionalnej realizowanej w ramach Programu Operacyjnego Rozwój Polski Wschodniej 2007-2013”. Szereg spotkań w związku z konferencjami dotyczącymi przedstawiania potencjału gospodarczego, turystycznego i kulturowego obydwu gmin oraz w związku ze wspólnym opracowaniem materiałów promocyjnych zaowocowały nawiązaniem przyjaźni pomiędzy samorządami.

Gmina prowadzi również aktywną współpracę z gminami zagranicznymi – z niemiecką gminą Waldbüttelbrunn z Bawarii, gminą Radechów na Ukrainie oraz gminą Kistarcsa z Węgier.

Goście zagraniczni chętnie przybywają do gminy Radomyśl nad Sanem, aby korzystać z gościnności samorządu i mieszkańców, podziwiać urokliwe krajobrazy, jak również czerpać „dobre przykłady” dotyczące rozwoju infrastruktury technicznej i społecznej oraz działalności gospodarczej (jak się to ma w przypadku Ukrainy i Węgier).

Sukcesywnie organizowane są wyjazdy i wymiany międzynarodowe. Zapraszamy Strażaków z niemieckiej gminy Waldbüttelbrunn z Bawarii, a także przedstawiciele OSP z gminy Radomyśl nad Sanem odwiedzają i poznają sposób pracy naszych sąsiadów. Koła Gospodyń Wiejskich z terenu naszej gminy poznają tajniki kulinarne innych kultur odwiedzając zaprzyjaźnione gminy Radechów na Ukrainie oraz Kistarcsa z Węgier, ale również prezentują i częstują naszymi polskimi, regionalnymi potrawami, które cieszą się uznaniem naszych zagranicznych przyjaciół.

2. Struktura Urzędu Gminy w Radomyślu nad Sanem

Centrum administracyjnym gminy i siedzibą Urzędu Gminy jest miejscowość Radomyśl nad Sanem.

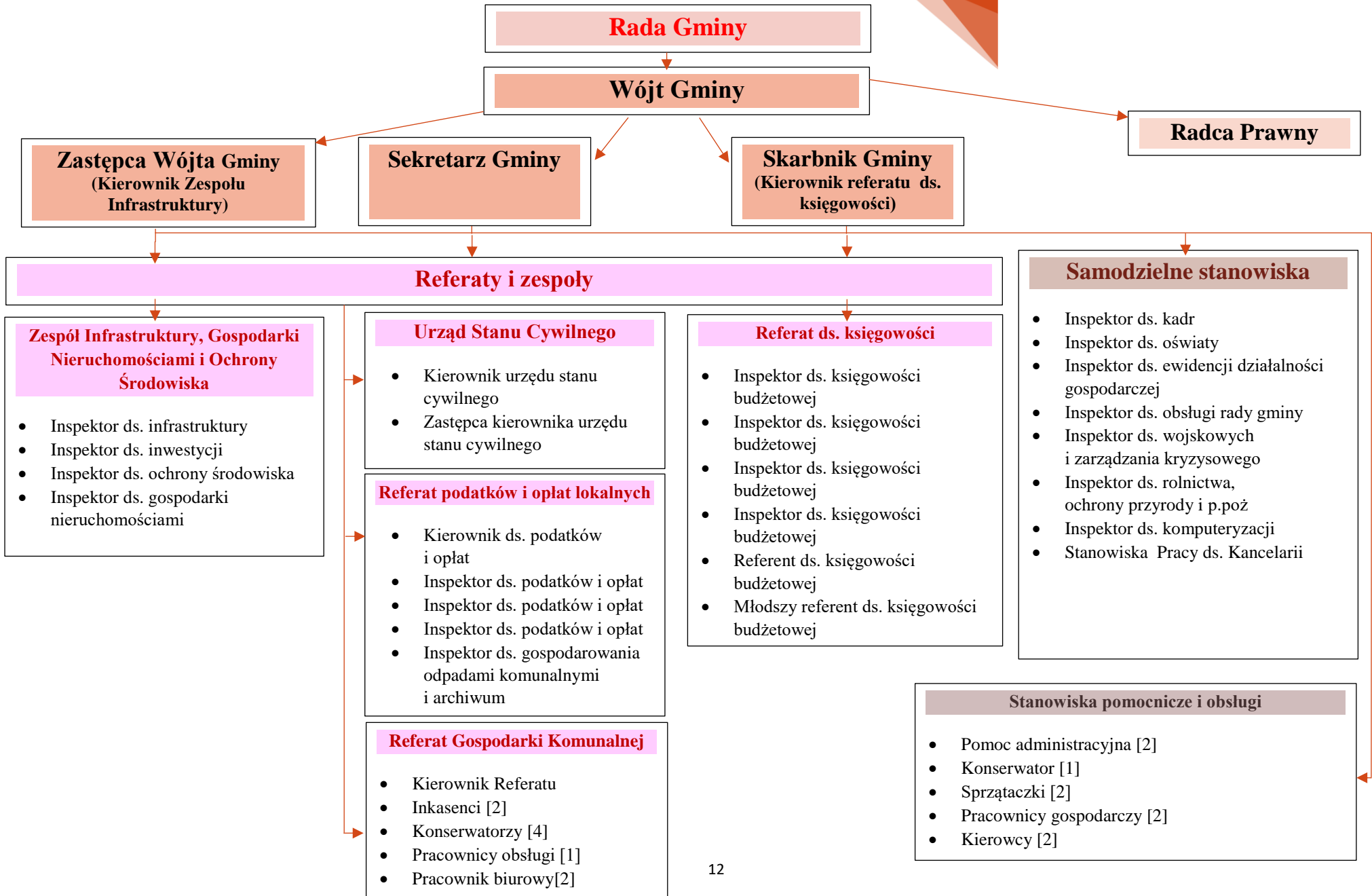


Zdj.9. Budynek Urzędu Gminy w Radomyślu nad Sanem

Istotę struktury organizacyjnej gminy przedstawić można jako ogół zależności hierarchicznych i funkcjonalnych pomiędzy poszczególnymi jej elementami: referatami, zespołami i jednostkami, dzięki którym możliwe jest funkcjonowanie gminy w pożądanym kierunku oraz podejmowanie działań kierowniczych.

Na czele Gminy Radomyśl nad Sanem nieprzerwanie od sześciu kadencji stoi Wójt Jan Pyrkosz. Strukturę organizacyjną Urzędu tworzą pracownicy zatrudnieni w zespołach, referatach oraz na stanowiskach indywidualnych, którzy dbają o właściwe wykonywanie zadań publicznych oraz o środki publiczne, z uwzględnieniem interesu publicznego oraz indywidualnych interesów obywateli.

Strukturę organizacyjną Urzędu Gminy w Radomyślu nad Sanem przedstawia schemat.



3. Raport z działalności zespołów, referatów oraz samodzielnych stanowisk Urzędu Gminy Radomyśl nad Sanem

3.1. Raport dotyczący zakresu działalności w Referacie Podatków i Opłat w 2019 roku.

Referat Podatków i Opłat wykonuje zadania w zakresie wymiaru, poboru, księgowości i windykacji podatku rolnego, leśnego, od nieruchomości, środków transportowych oraz opłaty za gospodarowanie odpadami komunalnymi. Realizuje zadania związane z planowaniem i sprawozdawczością podatkową. W 2019 roku tutejszy organ podatkowy wydał 3 749 sztuk decyzji podatkowych.

Największą rolę spośród wszystkich dochodów podatkowych od osób fizycznych i prawnych odegrał podatek od nieruchomości. Wpływy z tego podatku w 2019 roku wyniosły 1 147 841,92 zł (ściągalność podatku wynosi 99%). Drugim co do wielkości wpływów jest podatek rolny. Dochody z tego podatku stanowiły kwotę 328 226,58 zł (ściągalność podatku 98%).

Na trzecim miejscu wśród podatków lokalnych jest podatek leśny. Wpływy z podatku leśnego stanowiły kwotę 140 071,20 zł (ściągalność podatku 99%).

Podatek od środków transportowych jest jednym z podatków lokalnych. W strukturze budżetu nie stanowi on wielkiego źródła dochodu. Kwota tego podatku wyniosła 65 263,20 zł (ściągalność podatku wynosi 99,17 %)

Z kolei wpływy z tytułu opłaty za gospodarowanie odpadami komunalnymi wyniosły 497 903,38 zł (ściągalność tej opłaty jest na poziomie 98 %).

Wskaźnik procentowy ściągalności podatków i opłat w naszej gminie należy do bardzo wysokich. Wynikiem tego jest systematyczne stosowanie środków informacyjnych, upominawczych i egzekucyjnych.

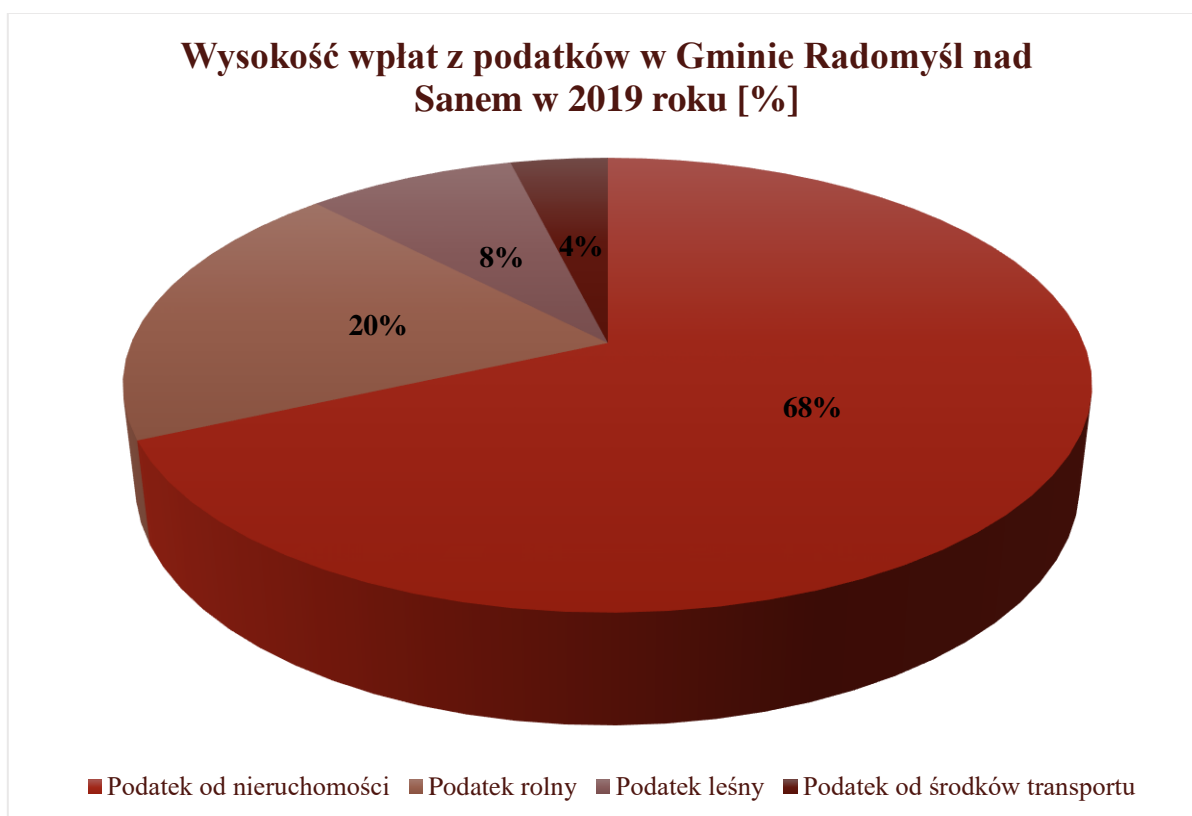
W 2019 roku do podatników, którzy nie wywiązali się z obowiązku zapłaty podatków i opłaty za gospodarowanie odpadami komunalnymi w ustawowym terminie zostały wysłane upomnienia w ilości 240 sztuk. W przypadku braku wpłaty w określonym w upomnieniu terminie wystawiono tytuły wykonawcze do urzędu skarbowego w ilości 46 sztuk.

Wójt gminy wydał 3 decyzje w sprawie umorzenia zaległości podatkowych na kwotę 12 720,79 zł.

Ponadto referat realizuje zadania z zakresu zwrotu podatku akcyzowego dla rolników. W 2019 roku wydano 405 decyzji przyznających zwrot podatku akcyzowego zawartego w cenie oleju napędowego wykorzystywanego do produkcji rolnej na kwotę 134 059,73 zł.

Do zadań referatu należy również wydawanie zaświadczeń oraz poświadczeń, których łącznie wydano 675 sztuk.

Rada gminy obniżyła górne stawki podatkowe w podatku rolnym, od nieruchomości i podatku od środków transportowych na kwotę 905 003,96 zł oraz zastosowała zwolnienie w podatku od nieruchomości na kwotę 371 000,00 zł.



Wykres 1. Procentowy stosunek wpłat z podatków w 2019 roku

3.2. Raport dotyczący zakresu działalności w Referacie Księgowości w 2019 roku.

3.2.1. Zadania Referatu w zakresie księgowości:

- prowadzenie obsługi finansowo-księgowej budżetu Gminy w tym Urzędu Gminy,

- sporządzanie sprawozdań finansowych określonych w ustawie o rachunkowości i rozporządzeniach regulujących prowadzenie rachunkowości w jednostkach sektora finansów publicznych,
- prowadzenie ewidencji na potrzeby podatku od towarów i usług (VAT), sporządzanie i składanie deklaracji VAT oraz odprowadzanie należnego podatku, sporządzanie faktur VAT,
- ewidencjonowanie składników majątkowych oraz rozliczanie inwentaryzacji,
- pobór i windykacja należności za oddane w użytkowanie, użyczenie, dzierżawę lub najem nieruchomości Gminy oraz niektórych innych należności Gminy za wyjątkiem należności pobieranych w trybie przepisów ustawy Ordynacja podatkowa,
- współpraca przy opracowywaniu części finansowej wniosków dla pozyskania środków pozabudżetowych, w szczególności z Unii Europejskiej,
- współpraca wraz z innymi referatami w zakresie rozliczeń pozyskanych środków pozabudżetowych,
- realizacja zadań związanych z planowaniem i sprawozdawczością budżetową,
- prowadzenie spraw płacowych pracowników Urzędu,
- prowadzenie obsługi kasowej Gminy oraz Urzędu,
- rozliczanie delegacji z odbytych podróży służbowych,
- ustalanie i rozliczanie zaliczek.

3.2.2. Dochody i wydatki budżetowe

Uchwalony przez Radę Gminy w Radomyślu nad Sanem budżet na 2019 rok Uchwałą Rady Gminy Nr IV/41/2019 w dniu 31 stycznia 2019 przewidywał plany:

- dochodów budżetowych – **28 181 439,00 zł**
- wydatków budżetowych – **28 254 279,00 zł**

W okresie sprawozdawczym do uchwały budżetowej wprowadzono zmiany: 8 Uchwałami Rady Gminy i 20 Zarządzeniami Wójta Gminy.

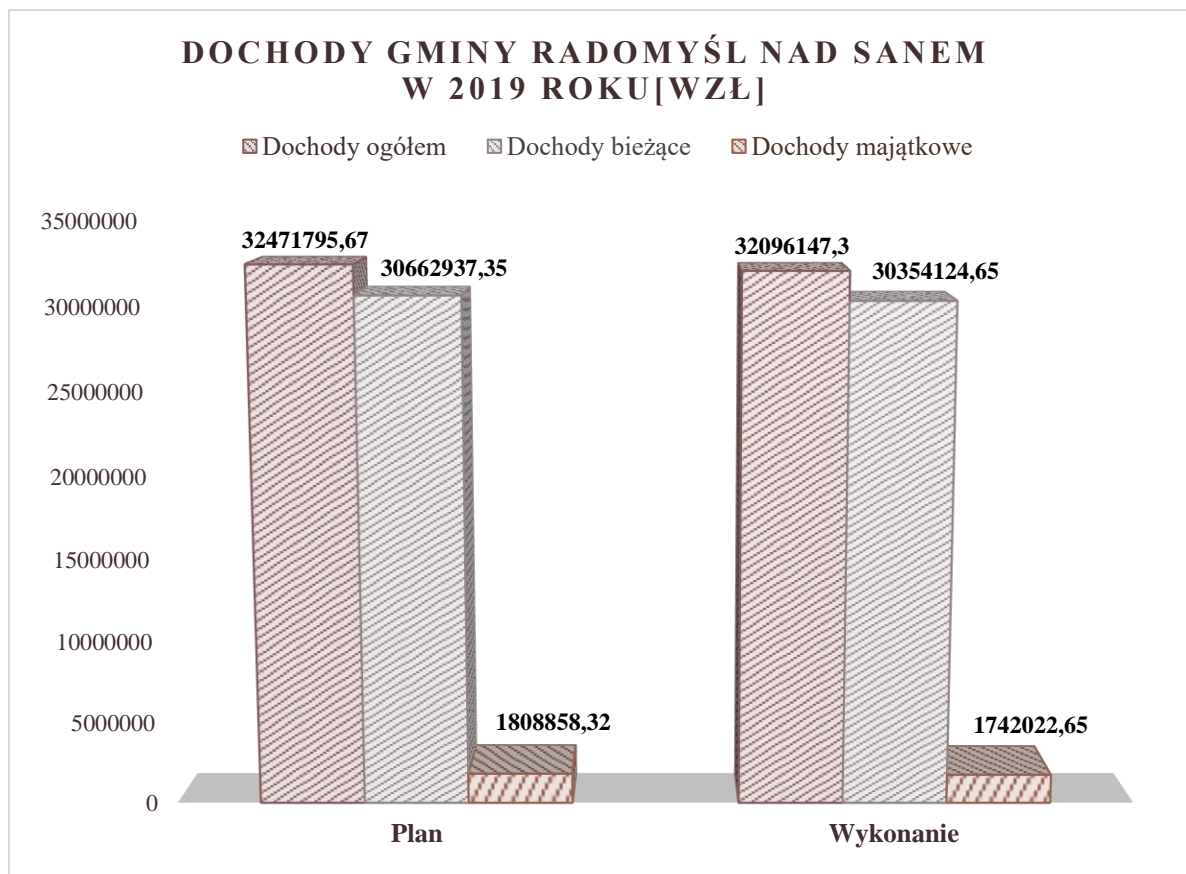
Zmiany dotyczyły zarówno zwiększeń i zmniejszeń planu dochodów i wydatków z tytułu kwot:

- dotacji celowych przewidzianych na realizację zadań zleconych dla opieki społecznej, z zakresu oświaty, edukacyjnej opieki wychowawczej, transportu oraz rolnictwa,
- subwencji oświatowej dla gminy, pozostałych dochodów własnych gminy (odsetek od opłat dostawy wody i ścieków), dochody ze sprzedaży majątku (drewno, nieruchomości).

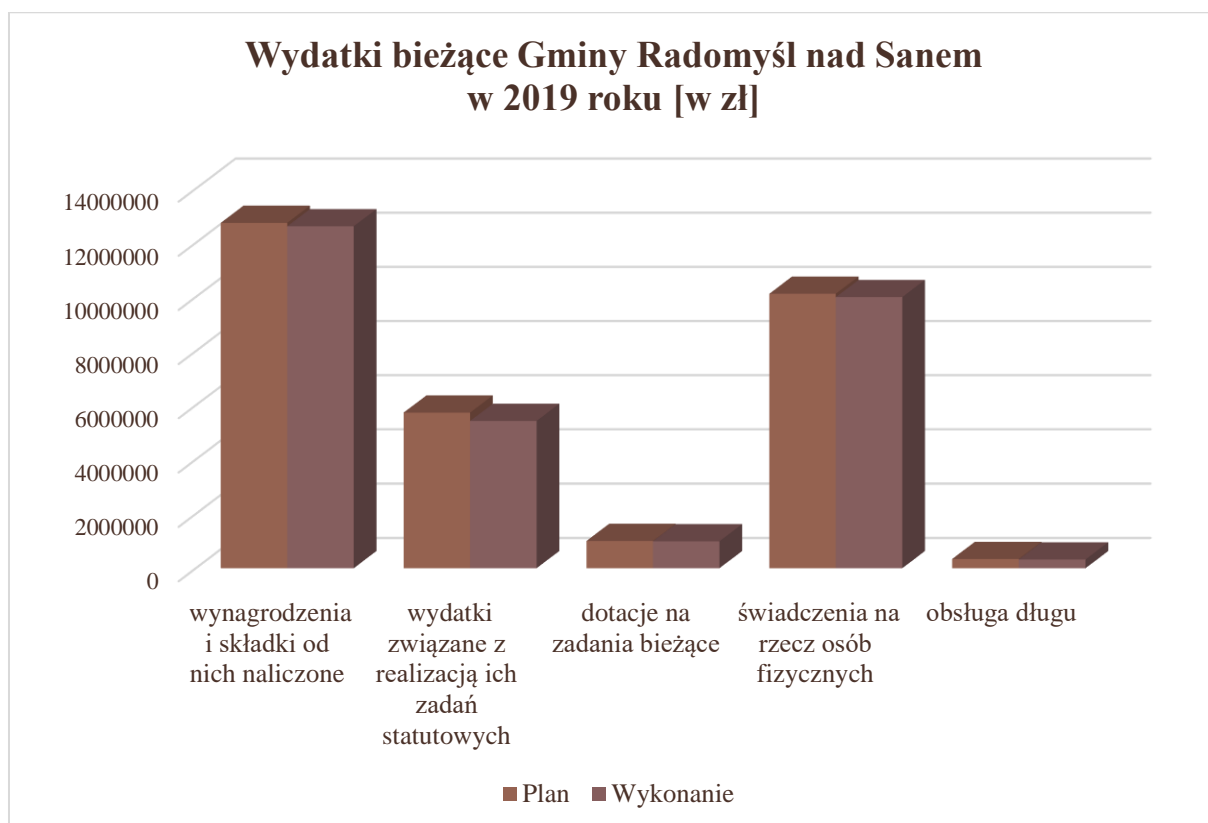
Po zmianach dochody i wydatki na dzień 31 grudnia 2019 r. przedstawiły się następująco:

Tabela 1. Dochody i wydatki na dzień 31 grudnia 2019 r.

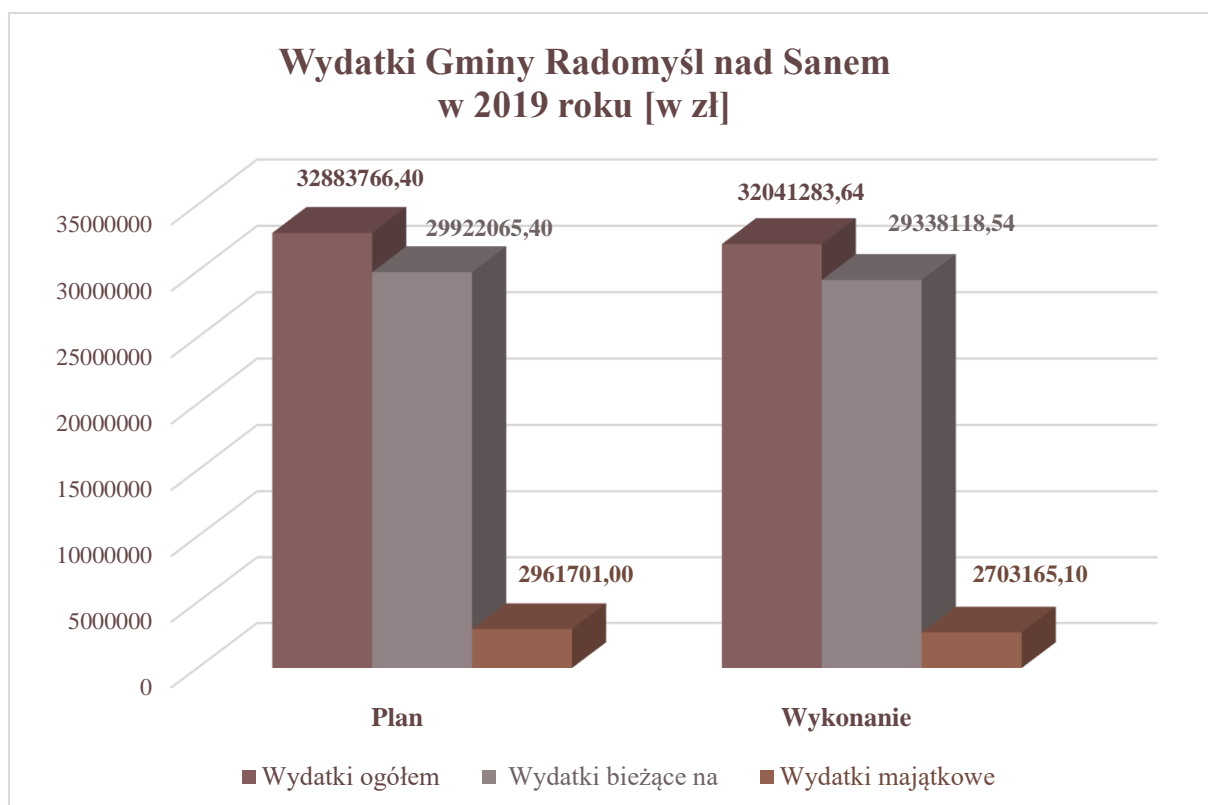
Lp.	Treść	Plan	Wykonanie	%
I.	Dochody ogółem:	32 471 795,67	32 096 147,30	98,85%
	1. Dochody bieżące	30 662 937,35	30 354 124,65	99,00%
	2. Dochody majątkowe	1 808 858,32	1 742 022,65	96,31%
II.	Wydatki ogółem:	32 883 766,40	32 041 283,64	97,44%
	1. Wydatki bieżące na:	29 922 065,40	29 338 118,54	98,05%
	a) wynagrodzenia i składki od nich naliczone	12 736 800,77	12 611 537,18	99,02%
	b) wydatki związane z realizacją ich zadań statutowych	5 727 172,23	5 421 367,12	94,66%
	c) dotacje na zadania bieżące	1 002 492,00	989 774,23	98,74%
	d) świadczenia na rzecz osób fizycznych	10 117 600,40	9 994 950,79	98,79%
	f) obsługa długu	338 000,00	320 489,22	94,84%
	2. Wydatki majątkowe	2 961 701,00	2 703 165,10	91,27%



Wykres 2. Dochody Gminy Radomyśl nad Sanem w 2019 roku



Wykres 3. Wydatki bieżące Gminy Radomyśl nad Sanem w 2019 roku



Wykres 4. Wydatki Gminy Radomyśl nad Sanem w 2019 roku

3.2.3. Przychody, rozchody, wynik budżetu, zobowiązania, należności

Przychody:

W roku 2019 zrealizowano przychody ogółem **1 739 130,73 zł** w tym: kwotę 339 130,73 zł stanowiły wolne środki, czyli nadwyżka środków pieniężnych na rachunku bieżącym budżetu wynikająca z rozliczeń kredytów i pożyczek z lat ubiegłych, natomiast kwota 1 400 000,00 zł to kredyt zaciągnięty na finansowanie planowanego deficytu budżetu oraz spłatę rat kredytów i pożyczek z lat poprzednich.

Rozchody:

W 2019 roku spłacono raty wcześniej zaciągniętych kredytów i pożyczek w ogólnej kwocie **1 327 160,00 zł**.

Wynik budżetu:

Na dzień 31 grudnia 2019 r. budżet po stronie wykonania zamknął się nadwyżką budżetową w wysokości **54 863,66 zł** na planowaną kwotę deficytu w wysokości 411 970,73 zł.

Natomiast zadłużenie gminy z tytułu zaciągniętych kredytów i pożyczek długoterminowych stanowiła kwota **11 360 770,01 zł** co stanowi 34,99% planowanych dochodów ogółem.

Stan należności i zobowiązań na 31.12.2019 r. przedstawiał się następująco:

1. Zobowiązania ogółem 11 360 770,01 zł w tym:

zobowiązania wymagalne 0,00 zł

2. Należności ogółem 818 387,00 zł, w tym:

należności wymagalne **732 467,22 zł** z tego:

- z tytułu dostaw i usług – **48 949,06 zł,**

- pozostałe (fundusz alimentacyjny, pozostałe opłaty) – **683 518,16 zł**

W 2019 roku udzielono ulg i zwolnień w podatku rolnym, leśnym oraz podatku od nieruchomości na ogólną kwotę **371 000,00 zł**, w tym umorzenia zaległości na kwotę **18 596,59 zł**.

Skutki obniżenia górnych stawek podatku wystąpiły w podatku od nieruchomości, rolnym i od środków transportowych na kwotę **905 003,96 zł**.

3.3. Raport dotyczący zakresu działalności w Zespole infrastruktury, gospodarki nieruchomościami i ochrony środowiska w 2019 roku.

3.3.1. Najważniejsze inwestycje realizowane w Gminie w 2019 roku.

W roku 2019 Gmina przeprowadziła 11 postępowań przetargowych. W wyniku postępowań przetargowych zostało zawartych 10 umów. Unieważnione zostało 1 postępowanie przetargowe.

Przeprowadzonych zostało również 74 postępowań poniżej 30 000 euro mających na celu wyłonienie wykonawców do realizacji inwestycji mniejszych oraz bieżącego utrzymania obiektów gminnych. Unieważnionych zostało 6, ponieważ kwota najniższej oferty znacznie przekroczyła kwotę przeznaczoną na zadanie, bądź w postępowaniu nie złożono oferty.

Poniżej zestawienie najważniejszych inwestycji zrealizowanych w ramach postępowań w 2019 roku.

Tabela 3. Najważniejsze inwestycje zrealizowane w ramach postępowań w 2019 r.

Lp.	Przedmiot umowy	Kwota [zł]
1.	a) Przebudowa drogi wewnętrznej Rzeczyca Okrągła w km 0+000-0+150 b) Przebudowa drogi wewnętrznej Witkowie-Brzostków w km 0+000-0+140	a) 59 008,02 zł b) 39 048,32 zł
2.	Przebudowa drogi gminnej nr 101 320R Radomyśl nad Sanem – Stacja Uzdatniania Wody w km 0+000-0+450	126 192,47 zł
3.	Budowa budynku Domu Ludowego w miejscowości Orzechów	299 925,54 zł
4.	Przebudowa drogi wewnętrznej na działce ewid. nr 1348/50 w miejscowości Musików, obręb Rzeczyca Długa – odcinek drogi D-5, etap I	91 781,74 zł
5.	Remont dróg na terenie Gminy Radomyśl nad Sanem: 1. Remont drogi gminnej nr 101331R Wola Rzeczycka - Kępa Rzeczycka w km 0+011-0+504 2. Remont drogi gminnej nr 101332R Rzeczyca Okrągła – Kępa Rzeczycka w km 0+016-0+298,6 3. Remont drogi gminnej nr 101332R Rzeczyca Okrągła – Kępa Rzeczycka w km 0+990-2+030	471 002,87 zł 1. 215 539,64 zł 2. 94 754,19 zł 3. 160 709,03 zł
6.	a) Modernizacja drogi dojazdowej do gruntów rolnych w obrębie Kępa Rzeczycka na dz. o nr ewid. 161 w km 0+000-0+124 b) Modernizacja drogi dojazdowej do gruntów rolnych w obrębie Dąbrowa Rzeczycka na dz. o nr ewid. 710/1 w km 0+000-0+205	84 732,24 zł a) 29 673,75 zł b) 55 058,49 zł
7.	Budowa oświetlenia ulicznego wydzielonego w m. Musików	77 490,00 zł
8.	Kompleksowa dostawa energii elektrycznej dla obiektów w Gminie Radomyśl nad Sanem na lata 2020-2021	902 062,35 zł
9.	Kompleksowa dostawa gazu ziemnego do obiektów w Gminie Radomyśl nad Sanem w 2020 roku	323 338,25 zł
10.	Przeгляд SUW Chwałowice	11 070,00 zł
11.	Zakup stołów i krzeseł do Domu Ludowego w Dąbrowce Pniowskiej	11 891,70 zł
12.	Dostawa samochodu osobowego na potrzeby Gminy Radomyśl nad Sanem	102 900,00 zł
13.	Opracowanie dokumentacji projektowo – kosztorysowej na budowę oświetlenia ulicznego: a) w ciągu drogi gminnej Rzeczyca Okrągła w m. Rzeczyca Okrągła, b) w ciągu drogi gminnej Dąbrowa Rzeczycka – Kępa Rzeczycka w m. Dąbrowa Rzeczycka, c) w ciągu drogi gminnej Rzeczyca Okrągła – Kępa Rzeczycka w m. Rzeczyca Okrągła, d) w ciągu drogi gminnej Rzeczyca Okrągła – Kępa Rzeczycka oraz Kępa Rzeczycka – Wola Rzeczycka w m. Kępa Rzeczycka	19 188,00 zł
14.	Opracowanie dokumentacji projektowo – kosztorysowej na przebudowę drogi wojewódzkiej nr 854 Annapol – Gorzyce polegającej na budowie ciągu pieszo-rowerowego w km 19+225 do km 20+195 w miejscowości Antoniów	45 800,00 zł
15.	Usługi pocztowe	90 070,30 zł
16.	Opracowanie dokumentacji projektowo – kosztorysowej na remont chodnika na ul. Sandomierskiej w ciągu drogi gminnej Nr 101320R w miejscowości Radomyśl nad Sanem	14 514,00 zł
17.	Opracowanie dokumentacji projektowo – kosztorysowej na zadania pn.: a) Remont drogi gminnej nr 101304R Witkowie – Chwałowice – Łązek Chwałowski w km na odcinku Chwałowice – Łązek Chwałowski b) Remont drogi gminnej nr 101331R Wola Rzeczycka – Kępa Rzeczycka c) Remont drogi wewnętrznej działka o nr ewid. 370/1, 1/15 obręb Wola Rzeczycka w km 0+000-0+600. d) Remont drogi gminnej nr 101332R Rzeczyca Okrągła – Kępa Rzeczycka w km 0+000-0+325. e) Remont drogi gminnej nr 101332R Rzeczyca Okrągła – Kępa Rzeczycka w km 0+990-2+030	28 000,00 zł
18.	Odwiert studni S-3 dla potrzeb wodociągu w Radomyślu nad Sanem	19 680,00 zł
19.	Zakup stołów i krzeseł do Domu Ludowego w Pniowie	8 991,86 zł
20.	Wykonanie dokumentacji technicznej studni S-3 w Radomyślu nad Sanem wraz z uzyskaniem niezbędnych pozwoleń w celu rozpoczęcia użytkowania studni	13 530,00 zł

21.	Wykonanie dokumentacji projektowej zadaszania wraz z remontem elewacji zbiornika wyrównawczego na SUW w miejscowości Chwałowice	8 330,00 zł
22.	Wykonanie pielęgnacji i konserwacji okresowej płyt boisk do piłki nożnej w kompleksach sportowych „Moje Boisko-Orlik 2012” w miejscowościach Rzeczyca Długa, Antoniów oraz Chwałowice	5 200,00 zł
23.	Wykonanie dokumentacji projektowej budowy garażu na potrzeby OSP i magazynu przeciwpowodziowego w miejscowości Chwałowice	10 400,00 zł
24.	Wykonanie dokumentacji projektowej budowy remizy OSP w miejscowości Rzeczyca Okrągła	19 400,00 zł
25.	Wykonanie prac konserwacyjnych oczka wodnego przy budynku Domu Ludowego w Witkowicach	4 305,00 zł
26.	Wykonanie remontu drogi gruntowej „Stara Taraka” o długości 120 m w miejscowości Radomyśl nad Sanem	7 995,00 zł
27.	Wykonanie miejsc postojowych dla samochodów osobowych przy budynku domu Ludowego w miejscowości Pniów	10 664,10 zł
28.	Budowa zadaszanej sceny widowiskowej w miejscowości Chwałowice	28 080,00 zł
29.	Remont pokrycia dachu na budynku OSP w miejscowości Nowiny	8 000,00 zł
30.	Opracowanie dokumentacji projektów-kosztorysowej na przebudowę drogi gminnej nr 101304R Witkowice-Chwałowice-Łążek na odcinku Chwałowice-Łążek Chwałowski w km 1+000-5+730	36 000,00 zł
31.	Opracowanie dokumentacji projektów-kosztorysowej na: a) Remont mostu w ciągu drogi gminnej Nr 101335R w m. Rzeczyca Długa w km 0+145, b) Remont mostu w ciągu drogi gminnej Nr 101334R w m. Rzeczyca Okrągła w km 0+260	28 900,00 zł
32.	Wykonanie miejsc postojowych dla samochodów osobowych przy budynku Domu Ludowego w miejscowości Witkowice	17 987,00 zł
33.	Budowa centralnego ogrzewania w budynku DL w Kępie Rzeczyckiej – etap II	21 017,72 zł
34.	Zakup 18 kompletów ubrań specjalistycznych trzyczęściowych FHR dla Ochotniczych Straży Pożarnych w Gminie Radomyśl nad Sanem	63 000,00 zł
35.	Wykonanie przeglądów pięcioletnich dróg gminnych zgodnie z wykazem	6 400,00 zł
36.	Zakup 2 wiat przystankowych	9 295,07 zł
37.	Budowa kompaktowej obudowy studziennej wraz z uzbrojeniem, rurociągu wody surowej, zalicznikowego kabla energetycznego, sterowniczego dla studni S-3 w miejscowości Radomyśl nad Sanem.	107 472,47 zł
38.	Przebudowa oświetlenia ulicznego w miejscowości Antoniów – Zalesie Antoniowskie polegająca na podwieszeniu przewodu AsXS _n 2x35mm ² o długości 183m/195m na istniejących słupach nN oraz montaż jednej oprawy oświetleniowej, zgodnie z projektem budowlanym.	8 999,91 zł
39.	Dowóz uczniów do szkół na terenie Gminy Radomyśl nad Sanem	61 715,10 zł
40.	Odbiór i transport odpadów komunalnych z terenu Gminy Radomyśl nad Sanem	135 130,46 zł
41.	Wymiana pieca gazowego wraz z osprzętem w budynku Ośrodka Zdrowia Radomyśl nad Sanem	14 600,35 zł
42.	Wykonanie konserwacji kanału wodnego oraz oczka wodnego przy budynku Domu Ludowego w miejscowości Pniów	19 137,25 zł
43.	Wykonanie robót remontowo-budowlanych dużej sali w Domu Ludowym w miejscowości Kępa Rzeczycka	12 266,84 zł
44.	Klimatyzacja DL Wola Rzeczycka	6 765,00 zł
45.	Remont kominów na dachu budynku Urzędu Gminy w Radomyślu nad Sanem	6 900,00 zł
46.	Remont podłogi sceny Gminnego Centrum Turystyki i Rekreacji w miejscowości Antoniów	8 000,00 zł
47.	Wykonanie odwodnienia i placu manewrowego parkingu przy budynku Domu Ludowego w miejscowości Witkowice	6 998,70 zł
48.	Utwardzenie terenu przy budynku Domu Ludowego w Dąbrówce Pniowskiej	5 000,00 zł

3.3.2. Dane dotyczące przysługujących gminie praw własności oraz sprzedaży działek gminnych

I Gmina Radomyśl nad Sanem na terytorium swojego działania posiada:

1. Grunty o powierzchni ogółem 1626,0475 ha wartości ogółem 109 440 918 zł w tym:

- rolne o powierzchni 71,4959 ha i wartości 7 920 264,00 zł
- łąki o powierzchni 193,1523 ha i wartości 17 037 999,00 zł
- pastwiska o powierzchni 705,9152 ha i wartości 58 272 471,00 zł
- wody o powierzchni 0,3332 ha i wartości 293 238,00 zł
- wody płynące o powierzchni 3,7126 ha i wartości 36 188,00 zł
- wody stojące o powierzchni 22,3643ha i wartości 456 356,00 zł
- nieużytki o powierzchni 59,9772 ha i wartości 2 269 168,00 zł
- drogi o powierzchni 57,6605 ha i wartości 7 491 222,00 zł
- tereny budowlane o powierzchni 24,5025 ha i wartości 3 181 754,00 zł
- pozostałe o powierzchni 8,84459 ha i wartości 1 371 668,00 zł
- lasy o powierzchni 457,4478 ha i wartości 9 446 238,00 zł – w zarządzie sołectw w całości
- grunty zadrzewione i zakrzewione o powierzchni 20,1040 ha i wartości 1 664 352,00 zł.

2. Budynki niemieszkalne w ilości 36 sztuk o wartości 23 561 849,11 zł: Domy Ludowe, Domy Strażaka, szkoły podstawowe, ośrodki zdrowia, budynek administracyjny Urzędu Gminy, remizy strażackie, budynki gospodarcze przy szkołach, przystanki, budynek ŚDS, budynek GCK.

II Sprzedaż działek gminnych:

a) Przychód w 2019 roku

Tabela 4. Przychód w 2019 r.

Lp.	Nr ew. działki	Pow. [ha]	Położenie	Nr dokumentu
1.	337	0,61	Witkowice	N-VII.7532.1.23.2019
2.	631	0,33	Witkowice	N-VII.7532.1.52.2019
3.	982	0,74	Radomyśl nad Sanem	N-VII.7532.1.51.2019
4.	710/1	0,07	Dąbrowa Rzeczycka	N-VII.7532.1.50.2019
5.	987/2	0,42	Chwałowice	N-VII.7532.1.49.2019
6.	405	0,25	Kępa Rzeczycka	N-VII.7532.1.48.2019
7.	1122	0,09	Wola Rzeczycka	N-VII.7532.1.81.2019
8.	614	1,79	Radomyśl nad Sanem	N-VII.7532.1.78.2019
9.	165	0,27	Antoniów	N-VII.7510.32.2019
10.	1181/2	0,29	Witkowice	I Ns 41/19

11.	1701/71	1578	Radomyśl nad Sanem	AN8039/2019
12.	1701/73	0,0012	Radomyśl nad Sanem	AN8039/2019
13.	1701/75	0,034	Radomyśl nad Sanem	AN8039/2019

b) Rozchód 2019 roku

Tabela 5. Rozchód w 2019r.

L.p.	Nr.dz. sprzedanej	Pow. [ha]	Wartość [zł]	Położenie	Nr dokumentu
1.	890/2	0,1968	5116,80	Nowiny	A.N.1057/2019
2.	523/5	0,0072	1760,00	Rzeczyca Długa	AN1049/2019
3.	861/37	1,7219	40692,00	Nowiny	AN3243/2019
4.	861/39	6,5668	155203,00	Nowiny	AN3243/2019
5.	1348/51	0,1169	38254,23	Rzeczyca Długa	AN391/2019
6.	1348/54	0,1605	52528,38	Rzeczyca Długa	AN3495/2019
7.	1348/53	0,1515	49575,15	Rzeczyca Długa	AN2149/2019
8.	1348/52	0,1427	46699,41	Rzeczyca Długa	AN3042/2019
9.	561/5	0,1520	13173,30	Zalesie	AN5101/2019
10.	561/7	0,1520	13800,60	Zalesie	AN4376/2019
11.	561/6	0,1520	13173,30	Zalesie	AN4384/2019
12.	884/39	0,0266	3277,12	Chwałowice	AN8345/2019
13.	884/40	0,0351	4380,48	Chwałowice	AN8345/2019
14.	1348/58	0,1496	51394,82	Rzeczyca Długa	AN10009/2019

W przetargach sprzedano 14 nieruchomości na ogólną kwotę uzyskaną ze sprzedaży 489 028,59 zł. W drodze bezprzetargowej sprzedano 4 nieruchomości o pow. 0,2657 ha za cenę 14 534,490 zł. Na wniosek Wójta, Gmina nabyła z mocy prawa nieodpłatnie własność 13 nieruchomości o łącznej powierzchni 5,0557 ha.

III Dochody z wynajmu i dzierżawy:

- dochody z tytułu wynajmu lokali w sołectwach 77 714,13 zł;
- czynsze za mieszkania w budynkach 10 913,56 zł;
- dzierżawy placów i działek 160 502,31 zł.

3.3.3. Wydawanie decyzji o warunkach zabudowy i decyzji o ustaleniu lokalizacji inwestycji celu publicznego.

Poniżej przedstawiono zestawienie ilości wydawanych decyzji o warunkach zabudowy i decyzji o ustaleniu lokalizacji inwestycji celu publicznego.

Tabela 6. Wykaz wydanych decyzji o warunkach zabudowy w 2019r.

Lp.	Miejscowość	Podmiot	Osoba fizyczna	Przeniesienie decyzji	Zmiana decyzji	Razem
1.	Antoniów	-	3	-	2	5
2.	Chwałowice	8	9	1	2	20
3.	Dąbrowa Rzeczycka	-	6	-	-	6
4.	Kępa Rzeczycka	-	1	-	-	1
5.	Nowiny	2	1	-	-	3
6.	Orzechów	-	-	-	-	-
7.	Pniów	-	2	-	-	2
8.	Radomyśl nad Sanem	-	9	1	-	10
9.	Rzeczyca Długa	-	11	1	4	16
10.	Rzeczyca Okrągła	1	5	-	-	6
11.	Witkowice	-	-	-	-	-
12.	Wola Rzeczycka	-	10	-	-	10
13.	Zalesie	-	2	-	-	2
14.	Żabno	-	6	-	-	6
15.	Razem	11	65	3	8	87

Tabela 7. Wykaz wydanych decyzji o ustaleniu lokalizacji inwestycji celu publicznego w 2019r.

Lp.	Miejscowość	Podmiot	Osoba fizyczna	Przeniesienie decyzji	Zmiana decyzji	Razem
1.	Antoniów	-	-	-	-	-
2.	Chwałowice	2	-	-	1	3
3.	Dąbrowa Rzeczycka	5	-	-	-	5
4.	Kępa Rzeczycka	1	-	-	-	1
5.	Nowiny	1	-	-	-	1
6.	Orzechów	1	-	-	-	1

7.	Pniów	-	-	-	-	-
8.	Radomyśl nad Sanem	3	-	-	-	3
9.	Rzeczyca Długa	3	-	-	-	3
10.	Rzeczyca Okrągła	3	-	-	-	3
11.	Witkowice	-	-	-	-	-
12.	Wola Rzeczycka	1	-	-	-	1
13.	Zalesie	-	-	-	-	-
14.	Żabno	1	-	-	-	1
15.	Razem	21	-	-	-	22

3.3.4. Realizacja strategii i programów.

3.3.4.1. Realizacja strategii rozwoju Gminy Radomyśl nad Sanem

Gmina Radomyśl nad Sanem sukcesywnie realizuje założenia strategii rozwoju na lata 2015-2022:

Cele strategii osiągnięte w Gminie Radomyśl nad Sanem w 2019 roku:

a) Cel I Nowoczesna infrastruktura techniczna i ochrona środowiska

- Wyremontowano i zmodernizowano wiele odcinków dróg gminnych i wewnętrznych (łącznie 3 070 mb, w tym asfaltowe 2 884,6 mb i tłuczniowe 185,4 mb).
- Wybudowano nowe chodniki: Chwałowicach (237,30 mb).
- Dobudowano nowe odcinki sieci wodociągowej w Kępie Rzeczyckiej (170 m) i Orzechowie (295 m).
- Budowa oświetlenia ulicznego w miejscowościach: Dąbrowa Rzeczycka, Wola Rzeczycka, Nowiny, Łązek Chwałowski, Musików, Zalesie (łącznie 11 słupów stalowych i montaż 16 lamp).
- Prace związane z uruchomieniem dodatkowej studni S-3 dla potrzeb wodociągu w Radomyślu nad Sanem.
- Utrzymanie oznakowania i urządzeń bezpieczeństwa ruchu przy drogach gminnych na terenie Gminy Radomyśl nad Sanem.
- Wykonanie prac konserwacyjnych oczka wodnego przy budynku Domu Ludowego w Witkowicach.
- Wykonanie konserwacji kanału wodnego oraz oczka wodnego przy budynku Domu Ludowego w miejscowości Pniów.

b) Cel II Efektywna infrastruktura edukacyjna i społeczna

- Działalność rozpoczął Dzienny Dom Pobytu Senior+ w Pniowie.
- Zadania realizowane przez GOPS oraz ŚDS w Radomyślu nad Sanem - program wsparcia ubóstwa i rodzin wielodzietnych.
- Zadania realizowane przez Gminną Komisję Rozwiązywania Problemów Alkoholowych – propagowanie zdrowego stylu życia, edukacja dzieci i młodzieży o problemach związanych z uzależnieniem od alkoholu i narkotyków we współpracy z Policją oraz dyżury specjalisty - psychologa.

c) Cel III Silna kultura lokalna, wysoka atrakcyjność turystyczna i rekreacyjna Gminy

- Wykonano szereg remontów związanych z termomodernizacją i przebudową Domów Ludowych na terenie gminy. Dodatkowo zostały zagospodarowane i utwardzone place do nich przylegające.
- W gminie uroczystie obchodzono 120 rocznicę istnienia jednostki OSP z Radomyśla nad Sanem.
- Na terenie gminy prężnie działają liczne Stowarzyszenia i Koła Gospodyń Wiejskich.
- Zadania realizowane przez GCK oraz gminne biblioteki.
- Obszary Natura 2000 (zajmujące aż 63% naszej gminy) oraz Rezerwat Przyrody „Pniów” stanowią ekoturystyczną atrakcję.
- W 2019 roku odbyły się: Dożynki Gminno-Powiatowe w miejscowości Dąbrówka Pniowska, Hubertus Nadsański w Żabnie, Święto Ziemiaka w Chwałowicach, turniej Halowej Amatorskiej Ligi Piłkarskiej, oraz wiele innych wydarzeń, które pozwalają promować i kultywować lokalne tradycje i obyczaje.

d) Cel IV Silna gospodarka lokalna oparta o małe przedsiębiorstwa, nowoczesne rolnictwo i rzemiosło

- Wśród działalności gospodarczych dominuje przede wszystkim przetwórstwo drewna i produkcja wyrobów stolarskich, usługi handlowe oraz warsztaty samochodowe. Stolarnie działające na terenie gminy to prężne, rozwijające się firmy. Konsekwentna polityka produkcyjna, sprzedażowa, dobre wyniki ekonomiczne oraz wysoka jakość wyrobów sprawiają, że przedsiębiorstwa stale się modernizują, a także zapewniają miejsca pracy dla sporej liczby mieszkańców.
- W miejscowości Nowiny znajdują się tereny wykorzystywane rolniczo przez inwestorów na plantacje żurawiny wielkoowocowej, która stanowi reklamę dla Gminy jako miejsca przyjaznego dla inwestorów oraz daje zatrudnienie wielu mieszkańcom naszej gminy.

e) Cel V Zarządzanie rozwojem Gminy

- Gmina Radomyśl nad Sanem utrzymuje dobre relacje z gminami ościennymi (między innymi współpraca w Lokalnej Grupie Działania SANŁĘG, Lokalnej Grupie Rybackiej Puszczy Sandomierskiej oraz Lasowiackiej Grupie Działania, a także z gminą Nielisz z województwie lubelskim). Gmina jest członkiem Konwentu Współpracy Samorządowej Polska – Ukraina.
- Gmina prowadzi aktywną współpracę z gminami zagranicznymi – z niemiecką gminą Waldbüttelbrunn z Bawarii, gminą Radechów na Ukrainie oraz gminą Kistarcsa z Węgier. W 2019 roku KGW z terenu gminy brały udział w festiwalu kulinarnym w gminie Kistarcsa z Węgier. We wrześniu 2019 roku odwiedziła naszą Gminę delegacja strażaków z Waldbüttelbrunn na Bawarii, natomiast w październiku 2019 swoją wizytę złożyli nam pracownicy samorządowi z tejże gminy.

3.3.4.2. Programy realizowane w Gminie Radomyśl nad Sanem w 2019 roku

W Gminie Radomyśl nad Sanem realizowane są także różnego rodzaju programy pozwalające na rozwój Gminy i zaspokajanie potrzeb jej mieszkańców.

W 2019 roku realizowany był Gminny Program „Nowa Inicjatywa Dla Odnowy Wsi”. Program był działaniem, które zmierzało do zrealizowania zadań publicznych w poszczególnych sołectwach Gminy Radomyśl nad Sanem. Miał na celu umożliwienie sołectwom i stowarzyszeniom uczestniczącym w odnowie wsi, realizację projektów, będących zadaniami własnymi samorządu gminnego, wpływających na rozwój lokalny, poprawę jakości życia, oraz bezpieczeństwa i estetyki otoczenia, promujących miejscowość, cechujących się wysokim zaangażowaniem społeczności lokalnych i poziomem zaspokajania potrzeb mieszkańców.

W 2019 roku dofinansowanie w kwocie 20 000,00 zł otrzymało 5 sołectw na wykonanie następujących projektów:

1. Sołectwo Pniów – zrewitalizowano teren wokół Domu Ludowego w Pniowie.
2. Sołectwo Chwałowice – budowa zadanej sceny widowiskowej wraz z infrastrukturą przy boisku „Orlik”.
3. Sołectwo Wola Rzeczycka – wykonano ścieżkę edukacyjną „Śladami pamięci Św. Jana Pawła II”.
4. Sołectwo Witkowice – poprawa estetyki i funkcjonalności placu obok Domu Ludowego.

5. Sołectwo Dąbrowa Rzeczycka– wykonano altanę rekreacyjną i zagospodarowano przestrzeń wokół niej.

Poza tym Gmina Radomyśl nad Sanem udziela dofinansowania do budowy przydomowych oczyszczalni ścieków biologiczno - mechanicznych. Dotacje udzielane są na budowę przydomowych oczyszczalni ścieków, które oczyszczają ścieki pochodzące z gospodarstw domowych położonych na terenie Gminy Radomyśl nad Sanem, osobom posiadającym tytuł prawny do nieruchomości, na której będzie zlokalizowana inwestycja. Lokalizacja, budowa i eksploatacja przydomowej oczyszczalni ścieków musi spełniać wymogi zawarte w przepisach prawa budowlanego regulujących budowę przydomowych oczyszczalni ścieków, a także w przepisach ochrony środowiska i gospodarki wodnej określających warunki, jakie należy spełnić przy wprowadzaniu ścieków do wód lub ziemi oraz w sprawie substancji szczególnie szkodliwych dla środowiska wodnego.

Dofinansowaniem mogą być objęte przydomowe oczyszczalnie ścieków posiadające stosowne atesty lub certyfikaty potwierdzające ich zgodność z normami obowiązującymi w przepisach prawa. Dotacją objęte są przydomowe oczyszczalnie ścieków fabrycznie nowe i zamontowane po raz pierwszy. Wysokość udzielonej dotacji wynosi 40% kosztów zakupu i montażu przydomowej oczyszczalni ścieków udokumentowanych na podstawie faktur lecz nie więcej niż 4 000,00 zł. W 2019 roku z dofinansowania skorzystało 8 osób na kwotę 32 000,00 zł.

3.4. Raport dotyczący zakresu działalności Urzędu Stanu Cywilnego w 2019 roku.

Zadania urzędu stanu cywilnego można podzielić na trzy główne grupy:

1. rejestracja urodzeń;
2. rejestracja małżeństw;
3. rejestracja zgonów.

Powyższe zadania generują oczywiście wiele innych działań, jakie musi podejmować urząd stanu cywilnego:

- wydawanie odpisów z ksiąg stanu cywilnego (np. odpis skrócony aktu urodzenia);
- zmiana imion oraz nazwisk;
- odbiór zaświadczeń o uznaniu dziecka, nadaniu dziecku nazwiska, o wstąpieniu w związek małżeński oraz o wyborze nazwiska przez małżonków;

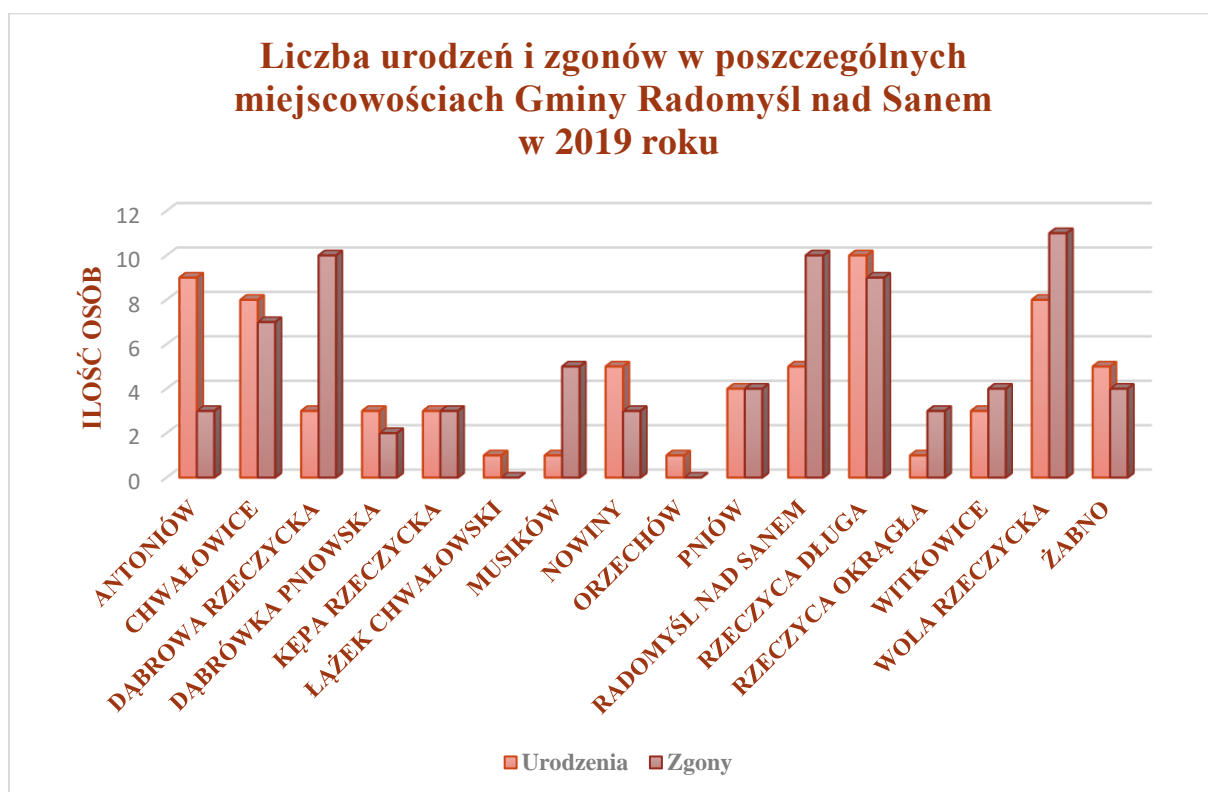
- w przypadku zawierania związku małżeńskiego poza granicami kraju, urząd wydaje zaświadczenia o zdolności prawnej do podjęcia tych działań;
- wydawanie zezwolenia na zawarcie małżeństwa poza stałym miejscem zamieszkania lub przed upływem miesięcznego terminu.

Tabela 8. Liczba mieszkańców Gminy Radomyśl nad Sanem na dzień 31.12. 2019 r.

Miejscowość	Mieszkańcy			Urodzenia	Zgony
	stali	czasowi	aktualni		
ANTONIÓW	682	7	689	9	3
CHWAŁOWICE	1005	5	1010	8	7
DĄBROWA RZECZYCKA	478	6	484	3	10
DĄBRÓWKA PNIOWSKA	302	4	306	3	2
KĘPA RZECZYCKA	205	4	209	3	3
ŁĄŻEK CHWAŁOWSKI	104	2	106	1	-
MUSIKÓW	124	-	124	1	5
NOWINY	414	12	426	5	3
ORZECHÓW	128	-	128	1	-
PNIÓW	289	2	291	4	4
RADOMYŚL NAD SANEM	816	6	822	5	10
RZECZYCA DŁUGA	743	10	753	10	9
RZECZYCA OKRĄGŁA	414	2	416	1	3
WITKOWICE	294	3	297	3	4
WOLA RZECZYCKA	831	3	834	8	11
ŻABNO	495	3	498	5	4
SUMA	7324	69	7393	70	78



Wykres 5. Liczba mieszkańców w poszczególnych miejscowościach Gminy Radomyśl nad Sanem w 2019 roku

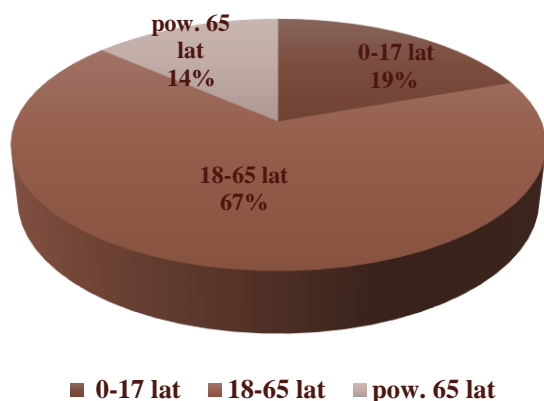


Wykres 6. Liczba urodzeń i zgonów w poszczególnych miejscowościach Gminy Radomyśl nad Sanem w 2019 roku

Tabela 9. Statystyka według wieku i płci na dzień 31.12. 2019 r.

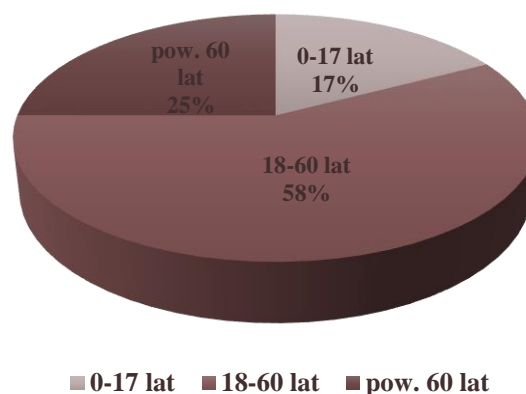
Wiek	Mężczyźni	Kobiety
0-17	714	648
M: 18-65, K: 18-60	2445	2156
M: pow. 65, K: pow. 60	497	933
RAZEM	7393	

Struktura wieku mężczyzn w Gminie Radomyśl nad Sanem w 2019 roku



Wykres 7. Struktura wieku mężczyzn

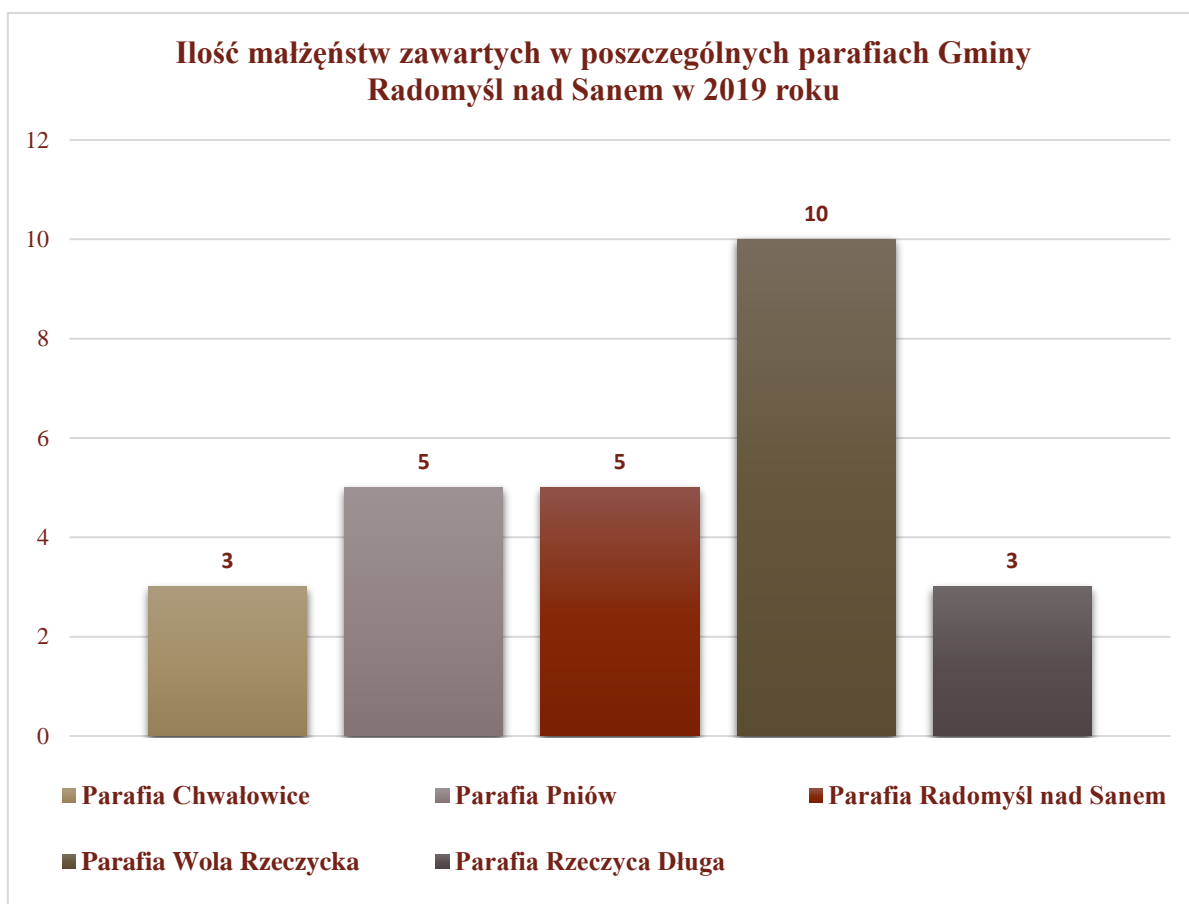
Struktura wieku kobiet w Gminie Radomyśl nad Sanem w 2019 roku



Wykres 8. Struktura wieku kobiet

Tabela 10. Statystyka małżeństw na dzień 31.12.2019 r.

Śluby	Ilość zawartych małżeństw
Parafia Chwałowice	3
Parafia Pniów	5
Parafia Radomyśl nad Sanem	5
Parafia Wola Rzeczycka	10
Parafia Rzeczyca Długa	3
Cywilne	6
Transkrypcje	2
RAZEM	34



Wykres 9. Ilość małżeństw zawartych w Gminie Radomyśl nad Sanem w 2019 roku

W roku 2019:

- Liczba mieszkańców ogółem w gminie wg stanu na dzień 31.12.2019 r.: 7393.
- Decyzje o zmianie imion i nazwisk w 2019 roku: 1.
- Ilość złożonych wniosków o wydanie dowodu osobistego w 2019 roku: 465 (w tym 9 przez ePuap).
- Ilość nadanych numerów domów w 2019 roku: 20.
- Decyzje dotyczące wymeldowania wydane w 2019 roku: 6.

3.5. Raport dotyczący zakresu działalności Rady Gminy Radomyśl nad Sanem w 2018 roku.

3.5.1. Skład Rady Gminy w Radomyślu nad Sanem

Liczba Radnych uzależniona jest od ilości mieszkańców gminy. W gminach do 20 000 mieszkańców w skład rady wchodzi 15 radnych, dlatego też w Gminie Radomyśl nad Sanem gdzie liczba mieszkańców wynosi 7393, Rada Gminy liczy 15 radnych.

Tabela 11. Skład Rady Gminy (kadencja 2018-2023)

Skład Rady Gminy po wyborach w październiku 2018 r.		
Kadencja 2018 - 2023		
Okręg nr 1	Sajda Cecylia	Cześć sołectwa Chwałowice od nr 1 do nr 145
Okręg nr 2	Zbydniowski Ryszard	Cześć sołectwa Chwałowice od nr 146 do końca, Sołectwo Łązek Chwałowski
Okręg nr 3	Rybak Stanisław (Wiceprzewodniczący Rady Gminy)	Sołectwa: Witkowice, Orzechów
Okręg nr 4	Budzilo Tomasz	Sołectwo Antoniów
Okręg nr 5	Jurkiewicz Lucyna	Sołectwa: Dąbrówka Pniowska, Pniów
Okręg nr 6	Polanowski Sylwester	Sołectwo Nowiny
Okręg nr 7	Borys Dorota	część sołectwa Radomyśl nad Sanem: ul. Legionów, ul. Rynek Duży, ul. Piaski I, ul. Piaski II, ul. Krótka, ul. Rynek Mały, ul. Kościuszki, ul. Osiedle Słoneczne, ul. Lubelska
Okręg nr 8	Geneja Julian	część sołectwa Radomyśl nad Sanem: ul. Sandomierska, ul. Mickiewicza, ul. Osiedle Armii Krajowej
Okręg nr 9	Zieliński Marcin	Sołectwo Żabno
Okręg nr 10	Sioda Krzysztof	Cześć sołectwa Wola Rzczycka od nr 1 do nr 150
Okręg nr 11	Szwedo Justyna	Cześć sołectwa Wola Rzczycka od nr 151 do końca
Okręg nr 12	Garbacz Marzena	Sołectwo Dąbrowa Rzczycka
Okręg nr 13	Pamuła Jacek	Sołectwa: Rzczyca Okrągła, Kępa Rzczycka
Okręg nr 14	Czajkowski Rafał	Sołectwo Musików, część sołectwa Rzczyca Długa od nr 1 do nr 90
Okręg nr 15	Wermiński Edward (Przewodniczący Rady Gminy)	Cześć sołectwa Rzczyca Długa od nr 91 do końca

3.5.2. Posiedzenia Sesji i Komisji Stałych Rady Gminy Radomyśl nad Sanem

Rada Gminy zajmuje się głównie opiniowaniem i podejmowaniem uchwał. Rada podejmuje uchwały w głosowaniu jawnym, tajnym, zwykłą, bezwzględną lub kwalifikowaną większością głosów.

Projekty uchwał najpierw przedstawiane są na Komisjach Stałych Rady Gminy:

- Komisji Rewizyjnej;
- Komisji Oświaty i Spraw Społecznych;
- Komisji Rozwoju Gospodarczego i Rolnictwa.

Następnie Rada Gminy podejmuje uchwały na posiedzeniu Sesji Rady Gminy.

W Gminie Radomyśl nad Sanem została również powołana Komisja Skarg, Wniosków i Petycji, która zajmuje się rozpatrywaniem przez komisję: skarg na działania wójta i gminnych jednostek organizacyjnych, a także wniosków oraz petycji składanych przez obywateli.

Zgodnie z nowymi przepisami znowelizowanej ustawy o samorządzie, obrady Rady Gminy Radomyśl nad Sanem są transmitowane i utrwalane za pomocą urządzeń rejestrujących obraz i dźwięk. Nagrania obrad są udostępniane w Biuletynie Informacji Publicznej i na stronie internetowej gminy. Mieszkańcy Gminy mają możliwość obejrzenia sesji w Internecie bez wychodzenia z domu. Dodatkowo protokół z każdej Sesji Rady Gminy dostępny jest na stronie internetowej Urzędu.

Posiedzenia Komisji Stałych nie są transmitowane, ale na stronie internetowej Urzędu Gminy są dostępne protokoły z odbywających się Komisji.

Poniższa tabela przedstawia zestawienie ilościowe posiedzeń Sesji i Komisji Stałych Gminy Radomyśl nad Sanem, które odbyły się w 2019 roku.

Tabela 12. Zestawienie posiedzeń Sesji i Komisji Stałych w Gminie Radomyśl nad Sanem w 2019 roku

W 2019 roku odbyło się	
Rodzaj posiedzenia	Ilość
Sesja	9
Posiedzenie Komisji Oświaty i Spraw Społecznych	8
Posiedzenie Komisji Rozwoju Gospodarczego i Rolnictwa	9
Posiedzenie Komisji Rewizyjnej	9
Posiedzenie Komisji Skarg, Wniosków i Petycji	3

Poniższe tabele przedstawiają: ogólną liczbę podjętych uchwał oraz tematy najczęściej podejmowanych uchwał w 2019 roku.

Tabela 13. Liczba uchwał podjętych przez Radę Gminy Radomyśl nad Sanem w 2019 r.

W 2019 roku podjęto	Liczba
Liczba uchwał ogółem	69

Tabela 14. Tematy najczęściej podejmowanych uchwał przez Radę Gminy Radomyśl nad Sanem w 2019 r.

Tematy najczęściej podejmowane uchwały dotyczyły	Ilość
Zmian w budżecie Gminy Radomyśl nad Sanem	8
Zmian w Wieloletniej Prognozie Finansowej	3
Sprzedazy/Zbycia nieruchomości będącej własnością Gminy Radomyśl nad Sanem	8
Wydzierżawienia nieruchomości będącej własnością Gminy Radomyśl nad Sanem	3
Udzielenia pomocy finansowej Województwu Podkarpackiemu/ Powiatowi Stalowowolskiemu/Gminie Stalowa Wola	5

Wszystkie uchwały podjęte na posiedzeniach Sesji Rady Gminy są publikowane w Biuletynie Informacji Publicznej Gminy Radomyśl nad Sanem.

3.6. Raport dotyczący zakresu działalności na Stanowisku ds. oświaty w Urzędzie Gminy Radomyśl nad Sanem w 2019 roku.

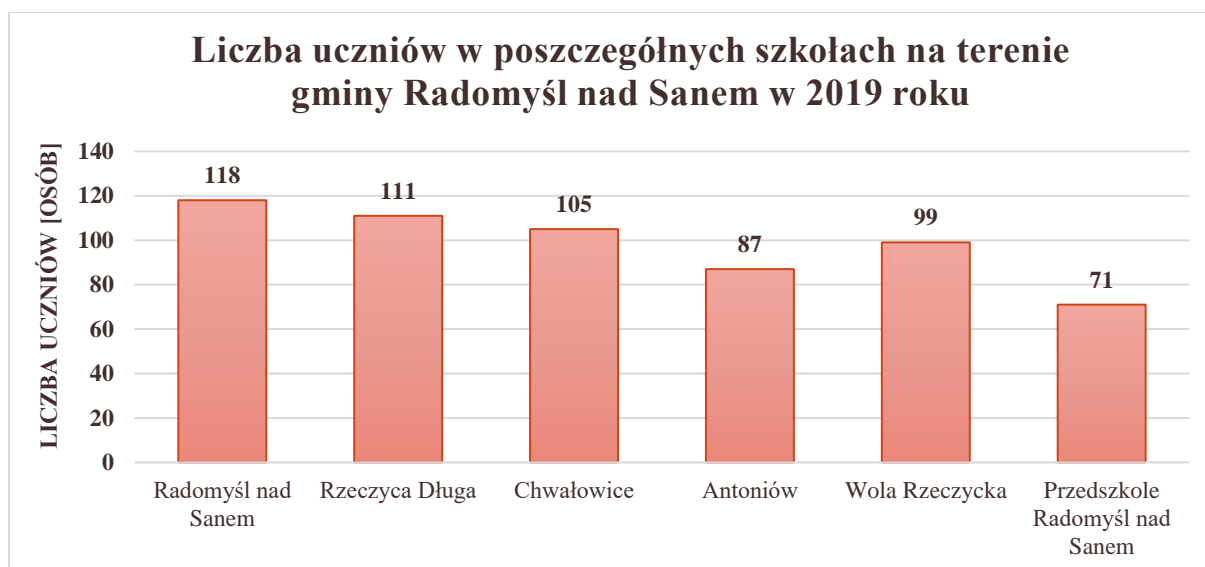
W Gminie Radomyśl nad Sanem funkcjonują cztery Publiczne Szkoły Podstawowe (Chwałowice, Antoniów, Wola Rzeczycka, Rzeczyca Długa) oraz Zespół Szkół w Radomyślu nad Sanem, w skład którego wchodzi Publiczna Szkoła Podstawowa i Gminne Przedszkole Publiczne. Na terenie Gminy Radomyśl nad Sanem działają również cztery niepubliczne punkty przedszkolne prowadzone przez stowarzyszenia (Wola Rzeczycka, Chwałowice, Antoniów i Rzeczyca Długa).

Rok szkolny 2019/2020: liczba oddziałów 46: szkoły podstawowe oddziały pojedyncze: 39, oddziały „0” przy szkołach podstawowych: 4 oraz Przedszkole w Radomyślu nad Sanem: 3 oddziały (w tym klasa „0”).

Do w/w szkół/przedszkola uczęszcza 591 uczniów/dzieci (szkoła podstawowa: 465 uczniów, klasa „0” 77 dzieci, grupy młodsze w przedszkolu 49 dzieci).

Tabela 15. Liczba uczniów w szkołach w Gminie Radomyśl nad Sanem w 2019 r.

	Radomyśl nad Sanem	Rzeczycza Długa	Chwałowice	Antoniów	Wola Rzeczyccka	Przedszkole Radomyśl nad Sanem
Klasa „0”	-	3	12	15	25	71 (w tym klasa 0 – 22 dzieci)
Szk. podstawowa	118	108	93	72	74	-
Razem	118	111	105	87	99	71



Wykres 10. Liczba uczniów w szkołach w Gminie Radomyśl nad Sanem w 2019 roku

Bardzo ważna jest również znajomość liczby etatów nauczycielskich z podziałem na posiadany status zawodowy ponieważ jest to ściśle związane ze środkami finansowymi przekazywanymi na wynagrodzenia nauczycieli. Wysokość wynagrodzenia nauczyciela uzależniona jest od stopnia awansu zawodowego.

Wynagrodzenie nauczycieli składa się z wynagrodzenia zasadniczego oraz dodatków: za wysługę lat, funkcyjnego, motywacyjnego, wynagrodzenia za godziny ponadwymiarowe, doraźne zastępstwa, nagrody. Wynagrodzenie zasadnicze od września 2019 do chwili obecnej wynosi: stażysta 2 782 zł, kontraktowy 2 862 zł, mianowany 3 250 zł, dyplomowany 3 817zł

Wysokość średniego wynagrodzenia nauczyciela dyplomowanego wynosi 6 141,09zł, nauczyciela mianowanego 4 806,07zł, nauczyciela kontraktowego 3 704,68zł, nauczyciela stażysty 3 337,55zł.

W roku szkolnym 2019/2020 w Gminie Radomyśl nad Sanem 66,49 etatu powierzono nauczycielom dyplomowanym (nauczyciele o najwyższym wynagrodzeniu), 3,14 etatu nauczycielom mianowanym, 3,20 nauczycielom kontraktowym, 2,6 etatu nauczyciel stażysta. Łącznie w roku szkolnym 2019/2020 etaty pedagogiczne wynoszą 75,43.

Nauczyciele otrzymują również dodatek wiejski tj. 10% wynagrodzenia zasadniczego. Ten dodatek nie jest wliczany do średniego wynagrodzenia nauczyciela na danym stopniu awansu zawodowego. (W roku 2019 Gmina Radomyśl nad Sanem wypłaciła dodatki wyrównawcze nauczycielom tzw. „14” w kwocie 163 831 zł (z ZUS od zakładu pracy).

Tabela 16. Etaty pedagogiczne w szkołach w Gminie Radomyśl nad Sanem w 2019 r.

Szkoła	stażysta	kontraktowy	mianowany	dyplomowany	RAZEM
Radomyśl nad Sanem	0,31	0,92	1,36	15,73	18,32
Rzeczyca Długa	0	0	0,56	15,14	15,70
Antoniów	1,68	1	0,22	13,24	16,14
Chwałowice	0,50	1,06	1,00	11,27	13,83
Wola Rzeczycka	0,11	0,22	0,00	11,11	11,44
RAZEM	2,6	3,20	3,14	66,49	75,43

3.6.1. Finansowanie oświaty w Gminie Radomyśl nad Sanem

Zadania oświatowe finansowane są z subwencji oświatowej, której wysokość uzależniona jest od liczby uczniów szkół dla których organem prowadzącym jest dana jednostka samorządu terytorialnego. Przy naliczaniu subwencji oświatowej pod uwagę brani są uczniowie szkół podstawowych oraz sześciolatek dzieci uczęszczające do klasy „0”. Samorządy otrzymują dotację na dzieci pięcioletnie i młodsze uczęszczające do klasy „0”, przedszkola oraz punktów przedszkolnych. Wysokość powyższych środków jest niewystarczająca na pokrycie wszystkich wydatków oświatowych dlatego gmina zmuszona jest dopłacać do zadań oświatowych z dochodów własnych. Załączona tabela przedstawia szczegółowo wydatki poniesione na funkcjonowanie poszczególnych szkół w 2019 roku.

W roku 2019 na utrzymanie szkół (m.in. wynagrodzenia nauczycieli, pracowników obsługi, rzeczówkę, dowożenie uczniów, doksztalcanie nauczycieli, dofinansowanie punktów przedszkolnych, zakup żywności) Gmina Radomyśl nad Sanem przeznaczyła kwotę w wysokości **9 912 143,28zł**.

Na funkcjonowanie oświaty otrzymano subwencję oświatową w wysokości **6 314 343,00zł**.

Dochodem dla gminy są również:

- wpłaty za wyżywienie – w 2019 roku w wysokości **166 869,24zł**,
- wpłaty za przedszkole (rodzice) **16 575zł**,
- dotacja przedszkolna na dzieci pięcioletnie i młodsze uczęszczające do klasy „0” i przedszkola w wysokości **207 644 zł**,
- zwrot kosztów kształcenia dzieci przez Gminy: Stalowa Wola, Zaklików, Zaleszany, Annopol (dzieci realizujące wychowanie przedszkolne w punktach przedszkolnych, przedszkolu, oddziałach „0” na terenie Gminy Radomyśl n.S, które nie mieszkają na terenie Gminy Radomyśl n.S) – **65 380,60zł**.

W roku 2019 Gmina Radomyśl nad Sanem dołożyła do oświaty kwotę 3 141 331,44zł (w roku 2018 do oświaty gmina dołożyła 3 033 960 zł natomiast w roku 2017 – 3 280 552zł)

W 2019 roku Gmina Radomyśl nad Sanem przyznała dofinansowanie kształcenia młodocianych pracowników 14 pracodawcom w kwocie 47 951,86 zł Na ten cel gmina otrzymała środki z Funduszu Pracy.

W roku 2019 Gmina Radomyśl nad Sanem uzyskała z Rządowego Programu „Aktywna Tablica” środki w kwocie 28 000 zł zapewniając wkład własny w wysokości 7 000 zł. Z powyższych środków dla szkół podstawowych w Antoniowie i Chwałowicach zakupiono 3 (dla każdej ze szkół) interaktywne monitory dotykowe o przekątnej 65 cali.

W 2019 roku Gmina pozyskała dotację na zakup książek do wszystkich bibliotek szkolnych w łącznej kwocie 20 000 zł przy wkładzie własnym gminy 5 064 zł Do bibliotek szkolnych zakupiono łącznie 1168 książek.

Ponadto w roku 2019 gmina przyznała stypendium socjalne 182 uczniom szkół podstawowych, klas gimnazjalnych oraz uczniom szkół ponadgimnazjalnych. Łącznie na stypendia socjalne przeznaczona została kwota w wysokości 137 922,95 zł w tym wkład własny gminy stanowi kwotę 13 792,29 zł.

W 2019 roku gmina wypłaciła stypendia dla studentów pochodzących z rodzin wielodzietnych w wysokości 2 550 zł. O stypendium ubiegało się 5 studentów.

3.7. Raport dotyczący zakresu działalności na Stanowisku ds. przedsiębiorczości i współpracy z organizacjami społecznymi w Urzędzie Gminy Radomyśl nad Sanem w 2019 roku.

a) Zadania z zakresu Centralnej Ewidencji i Informacji o Działalności Gospodarczej (CEIDG) w 2019 dokonano:

- 24 wpisów nowych podmiotów gospodarczych do CEIDG,
- 61 zmian we wpisach podmiotów gospodarczych w CEIDG,
- 21 zawieszeń podmiotów gospodarczych w CEIDG,
- 9 wznowień działalności podmiotów gospodarczych w CEIDG,
- 13 wykreśleń podmiotów gospodarczych z CEIDG.

Co stanowi liczbę 128 spraw z zakresu Centralnej Ewidencji i Informacji o Działalności Gospodarczej.

b) **BHP** – w 2019 r. przeprowadzono szkolenia wstępne z zakresu Bezpieczeństwa i Higieny Pracy dla pracowników zatrudnionych w Urzędzie Gminy ramach prac interwencyjnych w ilości 1 osoby.

c) **Sport** – co rocznie Gmina Radomyśl nad Sanem wspiera finansowo działalność Klubów Sportowych takich jak LZS i UKS, tak też w 2018 r. na podstawie uchwały Nr IX/77/11 Rady Gminy Radomyśl nad Sanem z dnia 27 października 2011 roku w sprawie określenia warunków oraz trybu finansowania rozwoju sportu w Gminie Radomyśl nad Sanem w 2019 roku zostały ogłoszone 3 nabory wniosków o udzielenie dotacji celowych z budżetu Gminy Radomyśl nad Sanem na realizację zadań w zakresie rozwoju sportu dla klubów sportowych działających na terenie gminy.

Tabela 17. Finansowanie sportu w Gminie Radomyśl nad Sanem w 2019 r.

Lp.	NAZWA KLUBU	KWOTA PRZEKAZANA W 2019 r.	KWOTA WYKORZYSTANA W 2019 r.
1.	Ludowy Zespół Sportowy „JEZIORAK” Chwałowice	35.000,00	35.000,00
2.	Ludowy Zespół Sportowy Żabno	35.000,00	35.000,00
3.	Ludowy Zespół Sportowy Wola Rzczycka	35.000,00	35.000,00

4.	Ludowy Zespół Sportowy Rzeczyca Długa	35.000,00	35.000,00
5.	Uczniowski Klub Sportowy Chwałowice	2.500,00	2.500,00
6.	Uczniowski Klub Sportowy Radomyśl nad Sanem	2.500,00	2.500,00
7.	Uczniowski Klub Sportowy Wola Rzeczycka	2.500,00	2.500,00
8.	Uczniowski Klub Sportowy „GROM” Rzeczyca Długa	2.500,00	2.500,00

d) Ewidencja Stowarzyszeń działających na terenie Gminy Radomyśl nad Sanem

Tabela 18. Stowarzyszenia działające na terenie Gminy Radomyśl nad Sanem w 2019 r.

Lp.	NAZWA STOWARZYSZENIA
1.	STOWARZYSZENIE PANDOZ INICJATYWA ROZWOJU WSI ANTONIÓW
2.	STOWARZYSZENIE NA RZECZ ROZWOJU WSI ORZECHÓW
3.	STOWARZYSZENIE MIESZKAŃCÓW RZECZYCY DŁUGIEJ I MUSIKOWA
4.	STOWARZYSZENIE WSPIERANIA INICJATYW LOKALNYCH W CHWAŁOWICACH
5.	POLSKI ZWIĄZEK EMERYTÓW, RENCISTÓW i INWALIDÓW KOŁO W RADOMYŚLU NAD SANEM
6.	STOWARZYSZENIE ROZWOJU SOŁECTWA PNIÓW „ODNOWA”
7.	STOWARZYSZENIE ROZWOJU SOŁECTWA DĄBRÓWKA PNIOWSKA „ZGODA”
8.	STOWARZYSZENIE ROLNIKÓW SOŁECTWA WITKOWICE
9.	STOWARZYSZENIE RODZIN KATOLICKICH WOLA RZECZYCKA
10.	STOWARZYSZENIE WSPÓLNOTA WĘDKARSKA „NOWINY”
11.	STOWARZYSZENIE KLUB SPŁAWIKOWY „KOTEWKA” PNIÓW
12.	STOWARZYSZENIE ROZWOJU SOŁECTWA RZECZYCA OKRĄGŁA „ŁUKAWICA”
13.	STOWARZYSZENIE PRZYJACIÓŁ ZIEMI RADOMYSKIEJ „JEDNOŚĆ” RADOMYŚL NAD SANEM
14.	STOWARZYSZENIE ROZWOJU WSI ŻABNO
15.	STOWARZYSZENIE NA RZECZ WSPIERANIA INICJATYW LOKALNYCH W WOLI RZECZYCKIEJ
16.	STOWARZYSZENIE KULTURY FIZYCZNEJ KLUB JEŹDZIECKI „BARIA”

17.	STOWARZYSZENIE WĘDKARZE RZECZYCY OKRĄGŁEJ
18.	KLUB WĘDKARSKI „AMUR” W CHWAŁOWICACH
19.	STOWARZYSZENIE NOVINY
20.	STOWARZYSZENIE „GRONO MŁODZIEŻY ZIEMI RADOMYSKIEJ” RADOMYŚL NAD SANEM

e) Ewidencja Ludowych Zespołów Sportowych działających na terenie Gminy Radomyśl nad Sanem

Tabela 19. Ludowe Zespoły Sportowe działające na terenie Gminy Radomyśl nad Sanem w 2019 r.

Lp.	NAZWA
1.	Ludowy Zespół Sportowy „JEZIORAK” CHWAŁOWICE
2.	Ludowy Zespół Sportowy ŻABNO
3.	Ludowy Zespół Sportowy WOLA RZECZYCKA
4.	Ludowy Zespół Sportowy RZECZYCA DŁUGA

f) Ewidencja Uczniowskich Klubów Sportowych działających na terenie Gminy Radomyśl nad Sanem

Tabela 20. Uczniowskie Kluby Sportowe działające na terenie Gminy Radomyśl nad Sanem w 2019 r.

Lp.	NAZWA
1.	UCZNIOWSKI KLUB SPORTOWY W CHWAŁOWICACH
2.	UCZNIOWSKI KLUB SPORTOWY W RADOMYŚLU NAD SANEM
3.	UCZNIOWSKI KLUB SPORTOWY – „OLIMP” WOLA RZECZYCKA
4.	UCZNIOWSKI KLUB SPORTOWY – „GROM” RZECZYCA DŁUGA

3.8. Raport dotyczący zakresu działalności na Stanowisku ds. rolnictwa, ochrony przyrody i ochrony przeciwpożarowej w Urzędzie Gminy Radomyśl nad Sanem w 2019 roku.

3.8.1. Zadania z zakresu gospodarki gruntami rolniczymi i ochroną przyrody:

a) Przyjmowanie zgłoszeń o zamiarze usunięcia drzew z nieruchomości stanowiących własność osoby fizycznej zgodnie z ustawą o ochronie przyrody zgłoszono:

- 49 szt. wniosków przez osoby fizyczne,
- 2 szt. przez Nadleśnictwo Gościeradów,
- 1 szt. przez ZDW –Rejon Dróg w Stalowej Woli,

- **1szt.** przez Wojskowy Instytut Techniczny Uzbrojenia OBD W Stalowej Woli,
- **1szt.** przez Siostry Zawierzenia w Antoniowie,
- **1szt.** przez Parafia Rzymskokatolicka w Woli Rzeczyckiej.

Dokonano w tej sprawie oględzin w terenie pomiarów drzew i wydano zgodę na ich usunięcie.

Opracowanie wniosków wraz z inwentaryzacją drzew w ilości – **12 szt.** (dokonanie pomiarów obwodu pnia w terenie) na nieruchomościach w poszczególnych sołectwach na terenie gminy, stanowiących mienie komunalne gminy Radomyśl nad Sanem oraz sporządzenie wniosków w ilości – **6 szt.** o zamiarze pozyskania drewna w lasach niestanowiących własności Skarbu Państwa w celu złożenia w Starostwie Powiatowym w Stalowej Woli w celu wydania stosownego zezwolenia zgodnie z ustawą o lasach.

- b)** Koordynowanie zadań w zakresie bioasekuracji z Państwową Inspekcją Weterynaryjną w Stalowej Woli w przypadku wystąpienia wirusa Afrykańskiego pomoru świń ASF na terenie gminy, opracowanie zasad postępowania przy usuwaniu padłych zwierząt (dzików) oraz sporządzenie umowy na świadczenie usług w przedmiotowej sprawie.
- c)** Współpraca z Państwową Inspekcją Ochrony Roślin i Nasiennictwa w Nisku oraz Powiatowym Lekarzem Weterynarii w Stalowej Woli w sprawie podawania do publicznej wiadomości informacji o pojawianiu się chorób, szkodników i chwastów roślin uprawnych a także chorób zakaźnych zwalczanych z urzędu u zwierząt na terenie naszej gminy.
- d)** Wykonywanie zadań z zakresu Prawa Wodnego (melioracje) współpraca z PGW – Wody Polskie w zakresie ochrony p.powodziowej, melioracji wodnych podstawowych tj. wiosenny i jesienny przegląd wałów p.powodziowych, rzek – utrzymanie i konserwacja, odbiór robót melioracyjnych oraz współpraca z Rejonowym Związkiem Spółek Wodnych w Tarnobrzegu w zakresie spółek wodnych tj. melioracji szczegółowych (koordynowanie prac związanych z utrzymaniem i konserwacją urządzeń, sporządzenie umów na wykonanie prac konserwacyjnych, odbiory robót, sporządzenie protokołów).
- e)** Nadzór nad cmentarzami komunalnymi i wyznaniowymi oraz wojennymi, okresowe przeglądy, utrzymanie ładu i porządku, współpraca z Wydziałem Polityki Społecznej PUW w Rzeszowie w zakresie sprawowania bezpośredniego nadzoru nad stanem zachowania grobownictwa wojennego na terenie naszej gminy.
- f)** Prowadzenie Gminnej Ewidencji Zabytków/małej architektury sakralnej –kapliczki, pomniki, miejsca pamięci narodowej oraz obiektów wpisanych do Rejestrów Zabytków znajdujących się na terenie gminy.
- g)** Wydzierżawianie nieruchomości rolnych, wynajmowanie i użyczenie nieruchomości na czas oznaczony dłuższy niż trzy lata lub czas nieoznaczony oraz zawieranie kolejnych

umów stanowiących zasób nieruchomości Gminy Radomyśl nad Sanem tj. sporządzanie wykazów nieruchomości lub lokali przewidzianych do wydzierżawienia lub wynajęcia, podanie do publicznej wiadomości w/w wykazów, ogłaszanie i przeprowadzanie przetargów, sporządzanie protokołów i umów.

- h) Sporządzanie umowy - najmu lokalu użytkowego w celu jednorazowego wykorzystania do organizacji imprez okolicznościowych, szkoleń i spotkań.
- i) Przyjmowanie oświadczeń stron i sporządzanie zeznań świadków dla zainteresowanych osób fizycznych w sprawie wliczania okresów pracy w indywidualnym gospodarstwie rolnym do pracowniczego stażu pracy.

3.8.2. Zadania z zakresu ochrony przeciwpożarowej:

- a) Opracowanie projektu budżetu i wnioskowanie do Wójta Gminy o zabezpieczenie środków finansowych w budżecie gminy na realizację zadań w zakresie ochrony p.pożarowej.
- b) Sporządzenie wykazu jednostek OSP z terenu gminy i wystąpienie z wnioskiem do PZU S.A. w celu ubezpieczenia od następstw nieszczęśliwych wypadków oraz przeprowadzenie badań okresowych dla członków OSP.
- c) Przyjmowanie potwierdzeń udziału w działaniu ratowniczo-gaśniczym od jednostek OSP z terenu gminy w celu wypłaty ekwiwalentu za udział w/w zdarzeniu (sporządzenie list płac i przekazanie do księgowości w celu wypłaty świadczenia).
- d) Sporządzenie „umowy-zlecenie” z kierowcami OSP z terenu gminy w celu wykonywania zadań jako kierowca – konserwator OSP.
- e) Zakup sprzętu silnikowego, materiałów, oraz innego sprzętu p.poż. i umundurowania niezbędnego dla potrzeb OSP w ramach posiadanych środków w budżecie gminy.

3.9. Raport dotyczący zakresu działalności na Stanowisku ds. kadr w Urzędzie Gminy Radomyśl nad Sanem w 2019 roku.

Inspektor ds. kadr zajmuje się wszelkimi kwestiami związanymi z zatrudnieniem - sprawdza kwalifikacje zawodowe zatrudnianych pracowników, kieruje ich na badania lekarskie, przygotowuje umowy o pracę i umowy cywilnoprawne, wysyła również pracowników na szkolenia BHP. Dodatkowo prowadzi dokumentację wszystkich pracowników, kontaktuje się także z różnymi instytucjami (np. Urząd Pracy, ZUS czy Urząd Skarbowy), do których przesyła różnego rodzaju pisma, raporty, rozliczenia itd.

Ogółem zatrudnionych osób w Urzędzie Gminy w Radomyślu nad Sanem na koniec grudnia 2019 roku było 53 osoby w tym jedna osoba w ramach robót publicznych. Na staż z Powiatowego Urzędu Pracy w Stalowej Woli zostały skierowane 2 osoby. Jedna osoba została zatrudniona w Urzędzie Gminy po przeprowadzonym konkursie na wolne stanowisko urzędnicze.

3.10. Raport dotyczący zakresu działalności Gminnej Komisji Rozwiązywania Problemów Alkoholowych w Radomyślu nad Sanem w 2019 roku.

Gminna Komisja Rozwiązywania Problemów Alkoholowych działa w oparciu o przepisy ustawy z dnia 26 października 1982 r. o wychowaniu w trzeźwości i przeciwdziałaniu alkoholizmowi (t. j. Dz. U. z 2019 r., poz. 2277 z późn. zm.)

Gminna Komisja Rozwiązywania Problemów Alkoholowych powołana została Zarządzeniem Wójta Gminy Radomyśl nad Sanem Nr 97/2018 z dnia 26 października 2018 r. W skład Komisji wchodzi osoby przeszkolone w zakresie profilaktyki i rozwiązywania problemów alkoholowych.

Komisja obejmuje swoim działaniem teren Gminy Radomyśl nad Sanem i działa w następującym składzie:

- Przewodniczący – Dariusz Smolarek,
- Sekretarz – Elżbieta Krawiec,
- Członkowie – Hajdo Józef, Czuj Anna, Bolesta Marian, Stelmach Beata.

Komisja inicjuje i monitoruje działania związane z edukacją i profilaktyką rozwiązywania problemów alkoholowych. Celem działań jest ograniczanie dostępności alkoholu, zwiększenie dostępności pomocy terapeutycznej osobom uzależnionym i współuzależnionym, podejmowanie działań w związku z podejrzeniem zaistnienia przemocy w rodzinie oraz zwiększanie zdolności osób do radzenia sobie z istniejącymi problemami alkoholowymi. Podejmowane działania mają za zadanie wsparcie osób uzależnionych i ich rodzin, kształtowanie zdrowego stylu życia oraz pomoc rodzinom w trudnych sytuacjach życiowych. Ponadto, Komisja realizuje określone ustawowo zadania gminy w zakresie profilaktyki i rozwiązywania problemów alkoholowych, a w szczególności:

- inicjowanie działań, ujętych w formie gminnych programów, w zakresie realizacji zadań własnych gminy związanych z profilaktyką i rozwiązywaniem problemów alkoholowych;

- podejmowanie czynności zmierzających do orzeczenia o zastosowaniu wobec osoby uzależnionej od alkoholu obowiązku poddania się leczeniu w zakładzie leczenia odwykowego;
- opiniowanie wydawania zezwoleń na sprzedaż lub podawanie napojów alkoholowych pod względem zgodności lokalizacji punktu sprzedaży z uchwałami Rady Gminy (limit i lokalizacja punktów, w których sprzedawane i podawane są napoje alkoholowe);
- kontrola przestrzegania zasad i warunków korzystania z zezwoleń na sprzedaż lub podawanie napojów alkoholowych (na podstawie upoważnienia wystawionego przez wójta);
- prowadzenie profilaktycznej działalności informacyjnej i edukacyjnej w zakresie rozwiązywania problemów alkoholowych;
- wspomaganie działalności instytucji, stowarzyszeń i osób fizycznych, służącej rozwiązywaniu problemów alkoholowych.

Do kompetencji Komisji należą również zadania wynikające z ustawy z dnia 29 lipca 2005 r. o przeciwdziałaniu narkomanii (t.j. Dz. U. z 2019 r. poz. 852 ze zm.) i ustawy z dnia 24 kwietnia 2015 r. o zmianie ustawy o przeciwdziałaniu narkomanii oraz niektórych innych ustaw (Dz. U. z 2015 r. poz. 875 i 1830).

Przepisy prawne:

- ustawa o wychowaniu w trzeźwości i przeciwdziałaniu alkoholizmowi,
- Gminny Program Profilaktyki i Rozwiązywania Problemów Alkoholowych uchwalany corocznie przez Radę Gminy Radomyśl nad Sanem,
- Uchwała Rady Gminy Radomyśl nad Sanem z dnia 31 sierpnia 2018 r. Nr XXXVII/270/2018 w sprawie zasad usytuowania miejsc sprzedaży napojów alkoholowych na terenie Gminy Radomyśl nad Sanem,
- Uchwała Nr XXXVII/269/2018 Rady Gminy Radomyśl nad Sanem z dnia 31 sierpnia 2018 r. w sprawie ustalenia maksymalnej liczby zezwoleń na sprzedaż napojów alkoholowych na terenie Gminy Radomyśl nad Sanem.

DZIAŁANIA PODJĘTE PRZEZ GKRPA W ROKU 2019.

W ramach działalności Komisji w 2019 roku odbyło się 8 posiedzeń. Do Komisji wpłynęło 10 wniosków o objęcie postępowaniem osoby nadużywającej alkohol. We wszystkich przypadkach wnioski składały rodziny osób nadużywających alkohol. Wobec osób zgłoszonych do postępowania podjęto działania mające na celu skierowanie wniosków do Sądu o zastosowanie obowiązku poddania się leczeniu odwykowemu.

W 2019 r. Komisja wydała 5 pozytywnych postanowień na sprzedaż napojów alkoholowych.

Zgodnie z ustawą o wychowaniu w trzeźwości i przeciwdziałaniu alkoholizmowi środki finansowe na profilaktykę i rozwiązywanie problemów alkoholowych pochodzą z budżetu gminy, z opłat za korzystanie z zezwoleń na sprzedaż napojów alkoholowych. Środki te mogą być przeznaczone wyłącznie na realizację gminnego programu profilaktyki i rozwiązywania problemów alkoholowych oraz gminnego programu przeciwdziałania narkomanii. Wobec powyższego dochody gminy w 2019 roku z tytułu opłat za korzystanie z zezwoleń na sprzedaż napojów alkoholowych wyniosły 77.172,83 zł.

W ramach Gminnego Programu Profilaktyki i Rozwiązywania Problemów Alkoholowych oraz Gminnego Programu Przeciwdziałania Narkomanii w 2019 r. wydatkowano kwotę 67.220,74 zł w tym:

- posiedzenia Komisji - 2.330,00 zł.
- szkolenia członków Komisji wraz z materiałami szkoleniowymi – 2.300,00 zł.
- koszty postępowań sądowych wraz z wydaniem opinii biegłych lekarzy – 2.157,35 zł.
- prowadzenie punktu konsultacyjnego (wsparcie i poradnictwo psychologiczne) – 5.375,00 zł.
- pozostałe wydatki na realizację Gminnego Programu Przeciwdziałania Narkomanii – 28.507,60 zł.
- pozostałe wydatki na realizację Gminnego Programu Profilaktyki i Rozwiązywania Problemów Alkoholowych – 26.550,79 zł.

W dniu 30.12.2019 r. Rada Gminy Radomyśl nad Sanem podjęła również Uchwałę Nr XII/97/2019 w sprawie ustalenia wykazu wydatków niewygasających z upływem roku budżetowego 2019, w której znajdują z się wydatki w Gminnego Programu Przeciwdziałania Narkomanii w kwocie 2.849,00 zł.

Realizując swe zadania Gminna Komisja Rozwiązywania Problemów Alkoholowych w Radomyślu nad Sanem współpracuje z Zespołem Interdyscyplinarnym ds. przemocy w rodzinie, Policją, GOPS, Sądem Rejonowym w Stalowej Woli, Prokuraturą oraz placówkami oświatowymi na terenie gminy.

Gminna Komisja Rozwiązywania Problemów Alkoholowych w Radomyślu nad Sanem w 2019 roku wykonywała swe zadania z myślą o jak najlepszym wykorzystaniu środków inicjując w tym zakresie cele i zadania Gminnego Programu Profilaktyki i Rozwiązywania

Problemów Alkoholowych oraz Gminnego Programu Przeciwdziałania Narkomanii dla dobra społeczności gminy.

4. Raport z działalności jednostek organizacyjnych Gminy Radomyśl nad Sanem

4.1. Działalność Gminnego Ośrodka Pomocy Społecznej w Radomyślu nad Sanem w 2019 roku.

Gminny Ośrodek Pomocy Społecznej w Radomyślu nad Sanem wykonuje zadania własne gminy oraz zadania zlecone na podstawie ustaw oraz innych aktów wykonawczych.

Do zadań GOPS-u w 2019 r. należało:

1. Realizacja ustawy o pomocy społecznej, tj.:

- wypłata zasiłków celowych, celowych – specjalnych (148 osób),
- wypłata zasiłków okresowych (87 osób),
- wypłata zasiłków stałych (40 osób),
- opłacanie składek na ubezpieczenie emerytalne i rentowe (81 osób),
- opłacanie składek na ubezpieczenie zdrowotne (94 osoby),
- praca socjalna świadczona na rzecz klientów pomocy społecznej (217 rodzin),
- realizacja usług opiekuńczych (26 osób),
- dożywianie dzieci w szkołach (88 osób),
- kierowanie do schronisk dla osób bezdomnych oraz opłaty za te osoby (3 osoby),
- kierowanie do domów pomocy społecznej oraz opłaty za te osoby (9 osób),
- pomoc rzeczowa dla klientów (13 osób) ,
- kierowanie osób na komisję ds. orzekania o stopniu niepełnosprawności (10 osób).

2. Realizacja ustawy o świadczeniach rodzinnych, tj.:

- wypłata zasiłków rodzinnych oraz dodatków do zasiłków rodzinnych (wypłacono 8.554 świadczeń),
- wypłata świadczeń opiekuńczych, tj.: zasiłków pielęgnacyjnych (3.155 świadczeń), świadczeń pielęgnacyjnych (552 świadczeń) oraz specjalnych zasiłków opiekuńczych (212 świadczeń),
- wypłata jednorazowej zapomogi z tytułu urodzenia dziecka „Becikowe” (54 świadczeń),
- wypłata świadczeń rodzicielskich (256 świadczeń),
- wypłata zasiłków dla opiekuna (206 świadczeń).

3. Świadczenia wychowawcze „500 +” (liczba rodzin pobierających świadczenie- 630).

4. Realizacja zadań z zakresu pomocy osobom uprawnionym do alimentów (25 rodzin).

- 5. Świadczenia w ramach wsparcia kobiet w ciąży i rodziny „Za życiem”**
(2 rodziny/3 świadczenia).
- 6. Realizacja zadań z zakresu wspierania rodziny i systemu pieczy zastępczej.**
W ramach tego zadania opieką asystenta rodziny objęto 9 rodzin niewydolnych wychowawczo/ 16 dzieci w tych rodzinach.
- 7. Realizacja Programu Ogólnopolska Karta Dużej Rodziny.**
 - liczba rodzin wielodzietnych , którym wydano KDR – 79,
 - liczba osób, którym wydano KDR – 211,
 - liczba rodziców, małżonków – 145,
 - liczba dzieci - 66
- 8. Świadczenia opieki zdrowotnej finansowane ze środków publicznych, w tym wydawanie decyzji o ustaleniu prawa do świadczeń opieki zdrowotnej refundowanych ze środków publicznych (wydano 6 decyzji).**
- 9. Działalność Gminnego Zespołu Interdyscyplinarnego ds. Przeciwdziałania Przemocy w Rodzinie.**
 - liczba rodzin, w których występuje zjawisko przemocy – 11,
 - liczba założonych Niebieskich Kart – 9.
- 10. Kierowanie do ośrodków wsparcia.**
 - wydano 10 decyzji kierujących do Środowiskowego Domu Samopomocy,
 - wydano 30 decyzji kierujących do Dziennego Domu „Senior+”.
- 11. Realizacja Programu Operacyjnego Pomoc Żywnościowa na lata 2014-2020.**
 - wydanie 73 skierowań do Banku Żywności.
- 12. Sporządzanie sprawozdawczości oraz przekazywanie jej wojewodzie, w formie dokumentu elektronicznego.**
- 13. Utrzymanie ośrodka pomocy społecznej, w tym zapewnienie środków na wynagrodzenia dla pracowników.**
- 14. Współpraca ze szkołami, Sądem, Prokuraturą, Policją oraz innymi instytucjami.**
- 15. Podejmowanie innych zadań z zakresu pomocy społecznej wynikających z rozeznanych potrzeb gminy.**

4.2. Działalność Środowiskowego Domu Samopomocy w Radomyślu nad Sanem w 2019 roku.

Środowiskowy Dom Samopomocy w Radomyślu nad Sanem, powstał jako odpowiedź na potrzebę wsparcia osób przewlekle psychicznie chorych oraz z niepełnosprawnością intelektualną zamieszkujących na terenie Gminy Radomyśl nad Sanem. Jest ośrodkiem wsparcia pobytu dziennego typu AB o zasięgu ponad gminnym. Swoją działalnością obejmuje cztery gminy. W ramach pracy z uczestnikami Dom świadczy usługi wynikające z zapisów ustawy o pomocy społecznej oraz zapisów Rozporządzenia Ministra Pracy i Polityki Społecznej (Dz. U. Nr 238, poz. 1586 z późn.zm.) z dnia 09 grudnia 2010r. w sprawie środowiskowych domów samopomocy. Na terenie Gminy Radomyśl nad Sanem najwięcej osób jest z niepełnosprawnością intelektualną co przekłada się również na liczbę uczestników ośrodka.

Na dzień 31 grudnia 2019 r.:

- z liczby 40 uczestników ŚDS 28 jest zakwalifikowanych do typu B (osoby niepełnosprawne intelektualnie w stopniu głębszym, umiarkowanym i lekkim, przy czym osoba niepełnosprawna w stopniu lekkim ma sprzężone zaburzenie), pozostałe 12 do typu A (osoby z przewlekłymi zaburzeniami psychicznymi);
- liczba kobiet 24, mężczyzn 16;
- przekrój wiekowy od 23 lat do 76;
- stopień niepełnosprawności: lekki – 1 osoba, umiarkowany – 5 osób, znaczny - 8 osób;
- 5 osób posiada I grupę inwalidzką, 5 osób posiada II grupę inwalidzką, 10 osób jest całkowicie niezdolna do samodzielnej egzystencji, 6 osób z całkowitą niezdolnością do pracy.

Z terenu Gminy Radomyśl nad Sanem objętych jest wsparciem aktualnie 27 osób. Z trzema gminami ościennymi Zaklików, Zaleszany oraz Annopol zostały zawarte porozumienia, dzięki którym osoby wymagające największego wsparcia i opieki w codziennym funkcjonowaniu mogą korzystać z pomocy instytucjonalnej, jaką świadczy nasz ośrodek.

W 2019 r. ze wsparcia Środowiskowego Domu Samopomocy korzystały:

- a) Gmina Zaleszany - 7 osób,
- b) Gmina Zaklików - 3 osoby
- c) Gmina Annopol - 3 osoby.

Łącznie 13 osób.

a) Współpraca Środowiskowego Domu w celu zapewnienia integracji społecznej

uczestników:

- Współpraca z rodzinami, opiekunami i innymi osobami bliskimi.
- Współpraca z ośrodkami pomocy społecznej i Powiatowym Centrum Pomocy Rodzinie.
- Współpraca z pracownikami socjalnymi Gminnego Ośrodka Pomocy Społecznej w Radomyślu nad Sanem, Ośrodka Pomocy Społecznej w Zaklikowie, Annopolu oraz Zaleszanach.
- Współpraca z Powiatowym Centrum Pomocy Rodzinie w Stalowej Woli.
- Współpraca Poradniami Zdrowia Psychicznego w Stalowej Woli.
- Współpraca z Gminnym Samodzielnym Publicznym Zakładem Opieki Zdrowotnej w Radomyślu nad Sanem, Rzeczycy Długiej i Antoniowie oraz Zaleszanach.
- Współpraca ŚDS w Radomyślu nad Sanem z Powiatowym Urzędem Pracy.
- Współpraca z organizacjami pozarządowymi. (Stowarzyszeniem Szansa w Stalowej Woli, Stowarzyszeniem na rzecz osób z upośledzeniem umysłowym Koło w Przemyślu, Stowarzyszenie Wsi Wola Rzeczycka).
- Współpraca z kościołami.
- Współpraca z ośrodkami kultury i organizacjami kulturalno – rozrywkowymi – z Gminnym Centrum Kultury, kinem „Helios”, „Wrzos”, Pizzerią.
- Współpraca z placówkami oświatowymi, innymi jednostkami świadczącymi usługi dla osób niepełnosprawnych.

b) Środowiskowy Dom Samopomocy korzystał również z zaproszeń i brał udział w spotkaniach organizowanych przez inne ośrodki takich jak:

- „Łańcuch przyjaźni” z Zespołem Szkół w Antoniowie,
- przeglądzie kolęd i jasełek w Baranowie Sandomierskim,
- balu Walentynkowym w ŚDS Mielec,
- Memoriale Papieskim w Stalowej Woli,
- warsztatach Wielkanocnych w przedszkolu w Radomyślu nad Sanem,
- Spotkaniu Wielkanocnym w Domu Seniora w Maziarni,
- w Dniu Godności Osób z Niepełnosprawnością Intelktualną w Przemyślu,
- w IV Wojewódzkiej Olimpiadzie Osób Niepełnosprawnych w Sanoku,
- w szkoleniu z zakresu Pierwszej Pomocy wspólnie zorganizowanym z Dziennym Domem Senior Plus w Pniowie,

- w Gali Filmowej w Dzikowcu,
- w XX Spartakiadzie ŚDS w Dębicy,
- w Powitaniu Lata w Dziennym Domu Senior Plus w Pniowie,
- w Igrzyskach Przyjaźni w ŚDS Sandomierz,
- w XV Przeglądzie Twórczości ŚDS w Tarnobrzegu,
- w Jubileuszu XV- lecia ŚDS w Cieszanowie,
- w Podkarpackim Przeglądzie Piosenki organizowanym przez WTZ Gorzyce,
- w XV Przeglądzie Twórczości Artystycznej Osób Niepełnosprawnych w Stalowej Woli,
- Festynie Kulinarnej w ŚDS Gorzyce,
- Pierwszej Rocznicy powstania Domu Seniora w Maziarni,
- Zabawie Andrzejkowej w ŚDS Mielec, DS w Pniowie oraz ŚDS w Woli Ranizowskiej,
- w Jubileuszu powstania ŚDS w Annopolu,
- w Przeglądzie Teatryków Dziecięcych w Chwałowicach.

W 2019 roku podejmowano również integrację ze szkołami i przedszkolami. Organizowano zajęcia integracyjne z dziećmi i młodzieżą z Zespołu Szkół w Antoniowie, Woli Rzeczyckiej, warsztaty bożonarodzeniowe z uczniami kl. III Szkoły Podstawowej w Gorzycach, zajęcia integracyjne przedszkolakami z Radomyśla nad Sanem.

W 2019. Środowiskowy Dom Samopomocy w Radomyślu nad Sanem wziął udział w Diecezjalnym Pikniku Rodzinnym w Radomyślu nad Sanem, wyjeździe do kina Helios oraz Wrzos i pizzerii do Stalowej Woli.

W 2019 roku ŚDS wyjechał na 3 wycieczki krajoznawcze: 2- dniowej do Bieszczad, jednodniowej do Teatru w Tarnowie oraz do Wioski Czarownic w Bałtowie.

4.3. Działalność Dziennego Domu Pobytu Senior+ w Pniowie w 2019 roku

Dom Dziennego Pobytu jest instytucją wspierającą ludzi starszych z terenu Gminy Radomyśl nad Sanem, chroniącą seniorów przed samotnością i wykluczeniem. Wszystkie działania prowadzone w jednostce nakierowane są na utrzymanie seniorów w dobrej sprawności psychofizycznej i zaspokojenie potrzeb ludzi starszych. Zapewnia 8 godzinną ofertę usług od poniedziałku do piątku. Działalność domu polega na realizacji podstawowych usług mających na celu udzielenie pomocy w czynnościach dnia codziennego, na zapewnieniu jednego gorącego posiłku oraz innych usług wspomagających, dostosowanych do potrzeb i możliwości seniorów wynikających z wieku i stanu zdrowia (wiek korzystających powyżej

60 lat). Infrastruktura ośrodka pozwala na aktywne spędzanie czasu wolnego, a także zaktywizowanie i zaangażowanie seniorów w działania samopomocowe. Działalność Domu sprzyja integracji społecznej, a także nawiązywaniu więzi towarzyskich i przyjaźni.

W analizowanym okresie na podstawie decyzji wydanych przez Kierownika GOPS z usług Domu w całym roku skorzystało 30 nieaktywnych zawodowo seniorów z terenu gminy Radomyśl nad Sanem. Ogólnopolski proces zmiany struktury demograficznej, którego cechą jest rosnący udział osób starszych w populacji ogółem, a w konsekwencji proces starzenia się jest zauważalny także w Dziennym Domu .

Zakres usług świadczonych przez DD obejmuje w szczególności: terapię zajęciową - aktywizację fizyczną i umysłową seniorów, zajęcia edukacyjne, kulturalne, rekreacyjne, prozdrowotne, celebrację rocznic patriotycznych i religijnych. W ośrodku jest także możliwość skorzystania z urządzeń do utrzymania higieny osobistej (pralka, natrysk) oraz miejsce do prasowania. Gorący posiłek w postaci obiadu przygotowywany jest przez samych seniorów. Odpłatność miesięczna za pobyt ustalana jest zgodnie z obowiązującą tabelą ustaloną w drodze Uchwały Nr III/23/2018 Rady Gminy Radomyśl nad Sanem z dnia 28 grudnia 2018 r., zróżnicowana w zależności od osiąganego dochodu. Uczestnicy ponosili odpłatność za pobyt w wys. najmniejszej 25 zł i największej 65 zł miesięcznie.

Podstawowy zakres usług świadczonych przez Dzienny Dom Senior+ w Pniowie w 2019:

- grupowa gimnastyka ogólnousprawniająca, seniorzy mają także możliwość indywidualnego treningu na przyrządach/rowery stacjonarne, bieżnia, relaksacja – masaż na matach masujących w pokoju wypoczynkowym;
- arteterapia: tj. zajęcia plastyczne, krawieckie, kulinarne;
- terapia ruchem: spacer, zajęcia sprawnościowe na sali, zajęcia rekreacyjne, wyjazdy turystyczno rekreacyjne, treningi „nordic walking”;
- terapia tańcem – zajęcia rytmiczne, zabawy taneczne;
- ćwiczenia pamięci: gry i układanki logiczne, zgadywanki tematyczne, rebusy, konkursy tematyczne;
- zajęcia edukacyjne: pogadanki profilaktyczne (dot. zdrowia, bezpieczeństwa, współczesnych zagrożeń dla seniora), informacyjne z wybranych dziedzin kultury, sztuki, muzyki, literatury, religii;
- muzykoterapia: doskonalenie śpiewu, wspólne śpiewanie pieśni biesiadnych;

- zajęcia kulinarne: ćwiczenia pamięci i sprawności manualnej dłoni poprzez przygotowywanie prostych dań, deserów itp.;
- zajęcia komputerowe: zapoznavanie się z podstawową obsługą komputera.

Ponadto seniorzy aktywnie uczestniczą w życiu kulturalnym naszej gminy, chętnie odwiedzają wystawy, teatr, kino, uczestniczą w imprezach organizowanych na terenie gminy, integrują się z innymi środowiskami seniorskimi, a także z dziećmi i młodzieżą szkolną (przedszkola, szkoły). W ramach zajęć w DD organizowane są spotkania okolicznościowe, imprezy kulturalno – rozrywkowe, wycieczki krajoznawcze, spotkania świąteczne, rocznicowe z uwzględnieniem tradycji i zwyczajów.

Dzienny Dom Senior + współpracuje z GOPS, Środowiskowym Domem Samopomocy, szkołami i przedszkolami na terenie gminy, Gminnym Centrum Kultury, Parafią Pniów, z sołtysami i radnymi gminnymi.

W okresie sprawozdawczym zrealizowano wszystkie cele w zakresie aktywizacji i wypełnienia czasu wolnego seniorom. Korzystanie z ośrodka przywraca podopiecznym poczucie własnej wartości, bezpieczeństwa, zaspokaja potrzebę przynależności, nawiązywania kontaktów międzyludzkich, szukania oparcia, przyjaźni, zrozumienia i szacunku w oczach innych. Daje możliwość samorealizacji, motywuje do nauki czegoś nowego, odkrywania nowych zainteresowań i pasji. Przeciwdziała izolacji i marginalizacji ludzi starszych, poprawia jakość ich życia.

W okresie sprawozdawczym wydatki związane z funkcjonowaniem jednostki wyniosły ogółem 143.710,34 zł. Wydatki budżetowe jednostki to koszty bieżącej działalności: opłaty za obiady, energię elektryczną, ciepłą, wodę, ścieki i wynagrodzenia, obowiązujące przeglądy budynku, naprawy sprzętu itp.

4.4. Działalność Gminnego Centrum Kultury w Radomyślu nad Sanem z siedzibą w Chwałowicach oraz Bibliotek w 2019 roku

Podstawowym zadaniem Centrum jest pozyskanie i przygotowanie społeczeństwa do czynnego uczestnictwa w kulturze oraz współtworzenie jej wartości, kształtowanie wzorców aktywnego uczestnictwa w kulturze, podtrzymywanie i utrwalanie tradycji historycznych i kulturowych regionu.

4.4.1. Cele i zadania GCK

Centrum realizuje zadania w zakresie:

- upowszechnianie wartości kultury ogólnonarodowej, regionalnej, środowiskowej;

- tworzenie wartości kultury i sztuki poprzez działalność animacyjną;
- rozbudzanie i zaspokajanie potrzeb kulturowych społeczeństwa.
- zespołowego uczestnictwa w kulturze;
- formy indywidualnej aktywności kulturalnej;
- imprez kulturalnych;
- współdziałanie z instytucjami oświatowo-wychowawczymi, placówkami upowszechniania kultury, bibliotekami, organizacjami społecznymi i młodzieżowymi „stowarzyszeniami i KGW w rozwijaniu i zaspokajaniu potrzeb kulturalnych społeczeństwa;
- współdziałanie z organami samorządu terytorialnego i administracji państwowej.

4.4.2. Imprezy i spotkania organizowane przez GCK w 2019 roku:

- Wydarzenia organizowane w okresie bożonarodzeniowym: Święto Trzech Króli-koncert kolęd; Spotkanie noworoczne w WDK w Ręczycy Długiej; VIII Gminny Konkurs Kolęd i Pastorałek w ZS w Radomyślu; Powiatowy Konkurs pt. „Szopka Bożonarodzeniowa”; Wigilia dla samotnych.
- Wydarzenia o tematyce patriotycznej: Spotkanie poświęcone Pacyfikacji Borowa i okolicznych wsi dnia 2 lutego 1944" oraz prelekcja historyków o kpt. Tadeuszu Kirchnerze; Odświeżenie pamiątkowej tablicy „katyńskiej” poświęconej mjr Tadeuszowi Kirchnerowi w Chwałowicach; Medale za "Zasługi dla Obronności Kraju"; Obchody Odzyskania Niepodległości Radomyśl nad Sanem.
- Wydarzenia organizowane w okresie wielkanocnym: VIII Powiatowego Konkursu pt. „Pisanka Wielkanocna”; VII Powiatowy Konkurs pt. "Palma Wielkanocna"; Warsztaty Wielkanocne.
- Wydarzenia plenerowe promujące Gminę Radomyśl nad Sanem: Gminne zawody sportowo-pożarnicze w Witkowicach; Sobótka w Witkowicach; Piknik Rodzinny w Dąbrowie Ręczycyckiej; Dożynki Gminno- Powiatowe w Dąbrówce Pniowskiej; III Święto Żurawiny w Nowinach; „Hubertus Nadsański” w Żabnie; „Ziemniaki po naszymu”- VIII edycja konkursu kulinarnego.
- Przeglądy piosenek i zespołów tanecznych: V Powiatowy Przegląd Zespołów Tanecznych „WESOŁE SZCZYGIEŁKI”; V Gminny Przegląd Dziecięcej i Młodzieżowej Piosenki Angielskiej.
- Inne: Bal Seniora – dla byłych pracowników samorządowych; Spotkanie Kgw z Terenu Gminy Radomyśl z Redakcją Gazety "Moja wieś" w Żabnie; Spotkanie

pt. Wspomnienia o św. Janie Pawle II” 14.rocznica śmierci w Domu Ludowym w Witkowicach, w Dziennym Domu Seniora + w Pniowie; Polsko-Ukraiński Festiwal Kultury w Truskawcu; Warsztaty wakacyjne w GCK; Festiwal Turystyczny w Nieliszu; Wieczór pamięci pt. „Polak Papieżem” w Rzeczycy Okrągłej; VII Gminny Przegląd Teatrzyków Szkolnych i Przedszkolnych.



Zdj. 10. Siedziba Gminnego Centrum Kultury w Chwałowicach [6]

4.4.3. Gminne biblioteki

Na terenie Gminy Radomyśl nad Sanem funkcjonuje kilka bibliotek publicznych:

- Gminna Biblioteka Publiczna w Radomyślu nad Sanem;
- Filia Gminnej Biblioteki Publicznej w Rzeczycy Długiej;
- Filia Gminnej Biblioteki Publicznej w Antoniowie;
- Filia Gminnej Biblioteki Publicznej w Woli Rzczyckiej;
- Filia Gminnej Biblioteki Publicznej w Chwałowicach.

Tabela 21. Najciekawsze formy promocji książki i biblioteki zrealizowane na terenie gminy w 2019 roku

Biblioteki Publiczne			
1	Spotkanie i dyskusja nad książką nt. "Tradycji Szczodroków"	2 lutego	W spotkaniu brało udział 5 osób
2	Wystawa archiwalna "Pacyfikacja Borowa i okolicznych Wsi dnia 2 lutego 1944"	2 lutego	Udział wzięło 100 osób
3	Konkurs Plastyczny „Koty, kotki, koteczki” w Rzeczy Długiej	luty	W konkursie brało udział 21 osób
4	Ferie w Bibliotece w Chwałowicach	18-22 lutego	Spotkanie z książką, cykl zajęć plastycznych, gier, zabaw i warsztatów dla dzieci i młodzieży - 40 osób
5	"O pszczołach" spotkanie w Rzeczy Długiej	26 marca	W spotkaniu udział brali uczniowie klas I-IV oraz zerówka z PSP w Rzeczy Długiej – 44 osoby
6	Prelekcja o Wielkanocy, warsztaty Wielkanocne pieczenia i zdobienia baranków w Chwałowicach	kwiecień	Udział brali uczniowie z kl. II, IV, VI oraz przedszkole - 54 osoby
7	Międzynarodowy Dzień Książki dla Dzieci w Bibliotece Publicznej w Chwałowicach	4 kwietnia	W spotkaniu wzięło udział 18 osób z Przedszkola w Chwałowicach
8	Rozstrzygnięcie Powiatowych konkursów "Palma i Pisanka Wielkanocna"- współudział	12 kwietnia	W konkursach wzięło udział ok. 100 osób, w tym 88 osób na Pisanek Wielkanocną i 50 osób na Palmę Wielkanocną. W kategoriach: I kat.: przedszkola i zerówki, II kat. dzieci z klas I –III praca rodzinna grupowa, I kat.: dzieci z klas IV – VI, młodzież klas VII, VIII oraz III gim., III kat. dorośli
9	Gminny Konkurs Recytatorski Poezji Zbigniewa Herberta	15 maja	W konkursie wzięło udział 55 uczniów z terenu naszej Gminy
10	Symboliczne Wbicie Łopaty pod Budowę Filii Gminnej Biblioteki Publicznej w Antoniowie	16 maja	W spotkaniu wzięło udział 25 osób

11	Piknik rodzinny „Strzał w 10 w Radomyślu” - kiermasz książek (współdział)	26 maja	W imprezie wzięło udział ok.250 osób
12	Warsztaty literackie „Bajkopisarstwo czyli retoryka młodego człowieka” z Michałem Zawadką w Chwałowicach, Antoniowie i na Woli Rzeczyckiej	05-cze	W warsztatach wzięło udział 60 uczniów wraz z opiekunami ze szkół z: Antoniowa, Chwałowic i Woli Rzeczyckiej.
13	Ogólnopolski Tydzień Czytania Dzieciom w Bibliotece Publicznej w Chwałowicach,	06-cze	W spotkaniu wzięło udział 15 osób z kl. II z PSP w Chwałowicach
14	Uroczystość pod pomnikiem Adama Mickiewicza w Rzeczyckiej Okrągłej (współdział)	07-cze	W spotkaniu wzięło udział 50 osób.
15	Spotkanie „O wojennych losach opowiada pani Honorata Kozłowska w rozmowie z panem Piotrem Jackowskim” w Bibliotece w Chwałowicach	27-cze	Spotkanie z panią Honoratą Kozłowską – naocznym świadkiem wydarzeń, które miały miejsce 2 lutego 1944 r. a dotyczyły pacyfikacji pobliskich miejscowości.
16	Warsztaty wakacyjne w Bibliotece w Chwałowicach	1 lipca- 31 lipca	Cykl zajęć literackich, plastycznych, gier, zabaw i warsztatów dla dzieci i młodzieży, 210 osób
17	Wakacje w Bibliotece w Rzeczyckiej Długiej	1 sierpnia- 27sierpnia	Cykl zajęć literackich, plastycznych, gier, zabaw i warsztatów dla dzieci i młodzieży, 50 osób
18	Wakacje z Biblioteką w Radomyślu nad Sanem	23 lipca-22 sierpnia	Cykl zajęć literackich, plastycznych, gier, zabaw i warsztatów dla dzieci i młodzieży- 29 osób
19	Spotkanie autorskie i promocja książki Teresy Kowalik-Gąska” Od nienawiści... Moje niezwykłe spotkania z Żydami” w Urzędzie Gminy	28 sierpnia	W spotkaniu udział wzięło ok.50 osób
20	Narodowe Czytanie w Bibliotekach Publicznych: w Radomyślu, Antoniowie, Chwałowicach i Rzeczyckiej Długiej	7 września	Udział wzięło 80 osób.
21	„Mała Książka – Wielki Człowiek” Wyprawka dla przedszkolaków – dla dzieci od 3 do 6 lat w Bibliotekach Publicznych z terenu gminy Radomyśl nad Sanem	Wrzesień- grudzień	Udział wzięło 85 osób.

22	„O finansach... w Bibliotece VI edycja” - kurs dla osób 50+ w Bibliotekach: Chwałowicach, Antoniowie, Radomyślu, Dom Seniora w Pniowie	Październik-listopad	W kursie udział wzięło 22 osób
23	Ogólnopolska Noc Bibliotek (Powiatowy Konkurs „Postacie z Bajek”), Powiatowy Konkurs „ Dary jesieni”, quizy biblioteczne,	6 października	W spotkaniu udział wzięło 310 osób
24	Spotkanie autorskie z Jackiem Łapińskim „Być pierwszym czy lepszym? Jak osiągnąć mistrzostwo osobiste. Pasja na dobrej drodze do szczytnego celu” w Bibliotekach: w Chwałowicach, Antoniowie, Radomyślu, Woli Rzeczyckiej i Rzeczycy Długiej	28 października	W spotkaniu autorskim udział wzięło 160 osób
25	Mikołajkowe spotkanie w bibliotece w Chwałowicach	4 grudnia	Spotkanie z uczniami kl. I z Publicznej Szkoły Podstawowej z Woli Rzeczyckiej, 16 osób
26	Mikołajkowe czytanie w Przedszkolu w Chwałowicach	5 grudnia	Spotkanie z przedszkolakami w Chwałowicach, 22 osoby
27	Gminny Maraton Czytelniczy	10 grudnia	W spotkaniu udział wzięło 26 osób
28	Prelekcja o Świętach Bożego Narodzenia, warsztaty pieczenia i zdobienia pierniczków w Chwałowicach	17 grudnia	W warsztatach udział wzięło 39 osób

4.5. Działalność Referatu Gospodarki Komunalnej w Radomyślu nad Sanem w 2019 roku

Zgodnie z regulaminem organizacyjnym Urzędu Gminy w Radomyślu nad sanem do zadań Referatu Gospodarki Komunalnej, należy w szczególności:

1. Administrowanie wodociągami komunalnymi na terenie Gminy.
2. Administrowanie siecią kanalizacyjną na terenie Gminy.
3. Administrowanie budynkami stacji uzdatniania wody w Radomyślu i Chwałowicach oraz oczyszczalnią ścieków w Radomyślu.
4. Dokonywanie przeglądów i bieżący nadzór nad uzbrojeniem sieci wodociągowej i kanalizacyjnej, tj. stanu urządzeń, zasuw, hydrantów, studzienek kanalizacyjnych, przepompowni ścieków.
5. Usuwanie drobnych awarii sieci wodociągowej i kanalizacyjnej.

6. Nadzór nad pracami remontowo budowlanymi i nad pracami związanymi z usuwaniem poważniejszych napraw i remontów sieci wodociągowej oraz kanalizacyjnej.
7. Odczytywanie wskazań wodomierzy u odbiorców.
8. Montaż nowych wodomierzy i ich plombowanie.
9. Sporządzanie i przechowywanie protokołów dot. m.in. zerwania plomb, wymiany wodomierzy itp.
10. Kontrola prawidłowości funkcjonowania wodomierzy i stanu plomb.
11. Dokonywanie odczytu wodomierzy w studniach głębinowych, wodomierzy wody podawanej do sieci, oraz do płukania filtrów.
12. Prowadzenie ewidencji odczytów jw.
13. Przyjmowanie i załatwianie reklamacji od odbiorców.
14. Prowadzenie ewidencji księgowej dot. opłat za wodę i ścieki.
15. Wprowadzanie danych do systemu informatycznego.
16. Prowadzenie ewidencji zużytych chemikaliów.
17. Prowadzenie dzienników pracy stacji uzdatniania wody i oczyszczalni ścieków.
18. Sporządzanie sprawozdań i analiz dot. gospodarki wodno – ściekowej.
19. Wykonywanie czynności kontrolnych wobec mieszkańców dot. wykonywania obowiązków wynikających z ustawy o utrzymaniu porządku i czystości w gminach oraz ustawy o zbiorowym zaopatrzeniu w wodę i zbiorowym odprowadzaniu ścieków.
20. Wydawanie warunków technicznych dot. wykonywania przyłączy wodociągowych i kanalizacyjnych oraz dokonywanie odbiorów technicznych wykonanych przyłączy.
21. Wykorzystywanie samochodów służbowych, będących w dyspozycji referatu doświadczenia usług związanych z wykonywaniem powierzonych zadań.

4.5.1. Gospodarka wodociągowa:

W roku 2019 sprzedano ogółem (podano wody na sieć wodociągową) :

- SUW Radomyśl -143.810 m³
- SUW Chwałowice -115.030 m³
- Ogółem sprzedaż 258.840 m³.

W okresie 2019 roku wydano 44 warunków technicznych na nowe przyłącza wodociągowe i kanalizacyjne. Wydano również 20 potwierdzeń wykonania przyłączy wodociągowych i kanalizacyjnych. Przeprowadzono 65 kontroli – odbioru przyłączy.

W roku 2019 spisano 60 nowych umów na dostawę wody i 16 umów odbioru ścieków oraz 4 umowy na dostawę wody dla podmiotów gospodarczych.

Drobne awarie sieci wodociągowej polegające m.in. na wymianie uszkodzonych zaworów przed i za wodomierzem, uszkodzonych śrubunków, wymianie wodomierza itp. są wykonywane bezpośrednio przez konserwatorów.

W roku 2019 takich napraw wykonano:

- SUW Radomyśl nad Sanem - 45 szt.
- SUW Chwałowice – 25 szt.

Poważniejsze awarie sieci wodociągowej wymagające wykonania wykopu i użycia specjalistycznego sprzętu (np. koparki), są wykonywane przez zewnętrzne firmy specjalistyczne. Awarii tego typu w roku 2019 usunięto 25. Były to awarie polegające na pęknięciu rur, uszkodzeniu zaworów lub złączek wodociągowych, wymianie uszkodzonych hydrantów. Poważniejsza awaria na terenie SUW Radomyśl to pęknięcie rury technologicznej pod zbiornikiem wody czystej. Dokonano również adaptacji starego zbiornika reakcji na zbiornik wody czystej. Dwukrotnie dokonano remontu i wymiany pomp głębinowych w SUW Chwałowice.

4.5.2. Gospodarka ściekowa

Ścieków ogółem przyjęto 20.332 m³:

- napływające z sieci 18.320 m³
- ścieki dowożone 2.012 m³

Oczyszczalnia ścieków posiada możliwości przerobu 500 m³ ścieków na dobę. W okresie 2019 roku średni dzienny dopływ ścieków to ok. 51 m³. Ścieki dowożone w 2019 r. były przez jednego dostawcę. Można przyjąć nie więcej niż 10% w stosunku do ścieków napływających.

Awarie występujące na sieci kanalizacyjnej to przede wszystkim nagminne zapychanie się pomp w przepompowniach ścieków. W roku 2019 usunięto 16 awarii tego typu. Wykonano to we własnym zakresie przez konserwatorów. We własnym zakresie są również usuwane drobne awarie i usterki na terenie oczyszczalni ścieków. Dokonano również 4 remontów pomp w oczyszczalni i przepompowniach. Zanotowano również 4 awarii polegających na zatkanium

się rur kanalizacyjnych. W 3 przypadkach rury udrożniono przy wykorzystaniu posiadanego przez GK urządzenia typu KanRo (małe vuco). W jednym przypadku konieczne było skorzystanie z pomocy urządzenia profesjonalnego MZK Stalowa Wola.

5. Jednostki pomocnicze w Gminie Radomyśl nad Sanem.

5.1. Kompetencje organów jednostek pomocniczych Gminy Radomyśl nad Sanem.

I. Kompetencje Zebrania Wiejskiego Sołectwa jako organu uchwalodawczego Sołectwa:

1. Odwołanie Sołtysa.
2. Wybór i odwołanie Rady Sołeckiej jako organu wspomagającego Sołtysa.
3. Określenie zasad korzystania z mienia komunalnego.
4. Uchwalenie rocznego planu finansowo-rzeczowego Sołectwa.
5. Określenie przeznaczenia środków wydzielonych w budżecie Gminy do dyspozycji Sołectwa w ramach uprawnień przyznanych Sołectwu.
6. Podejmowanie uchwał wnioskujących do Rady Gminy o organizacji i zakresie działania Sołectwa, a w szczególności:
 - a) struktury organów Sołectwa,
 - b) granic Sołectwa,
 - c) utworzenia jednostki niższego rzędu w ramach jednostki pomocniczej,
 - d) zmiany zasad i form uczestnictwa Sołtysa w pracach Rady Gminy,
 - e) korzystania z powierzonego Sołectwu wszelkiego mienia komunalnego leżącego w jego granicach,
 - f) stanowienie w innych sprawach dotyczących Sołectwa w ramach przepisów ustawowych,
 - g) zgłaszania sprzeciwu do Wójta lub Rady Gminy w przypadku uznania, iż doszło do naruszenia istotnych interesów Sołectwa.
7. Powołanie protokolanta Zebrania Wiejskiego z wyjątkiem zebrania wyborczego .

II. Kompetencje Sołtysa jako organu wykonawczego Sołectwa:

- 1) przygotowywanie projektów uchwał Zebrania Wiejskiego,
- 2) wykonywanie uchwał Zebrania Wiejskiego,
- 3) gospodarowanie mieniem komunalnym przekazanym Sołectwu,
- 4) organizowanie i koordynowanie inicjatyw i przedsięwzięć społecznych mających na celu poprawę warunków życia społeczności sołeckiej,
- 5) reprezentowanie Sołectwa na zewnątrz,

- 6) przewodniczenie obradom Rady Sołeckiej,
- 7) wykonywanie uchwał organów Gminy,
- 8) wykonywanie innych zadań należących do Sołtysa z mocy ogólnie obowiązujących przepisów,
- 9) uczestniczenie w pracach Rady na zasadach ustalonych w odrębnej uchwale Rady Gminy i postanowieniach niniejszego Statutu,
- 10) informowanie ogółu mieszkańców o wszystkich ważniejszych dla Sołectwa sprawach,

III. Kompetencje Rady Sołeckiej:

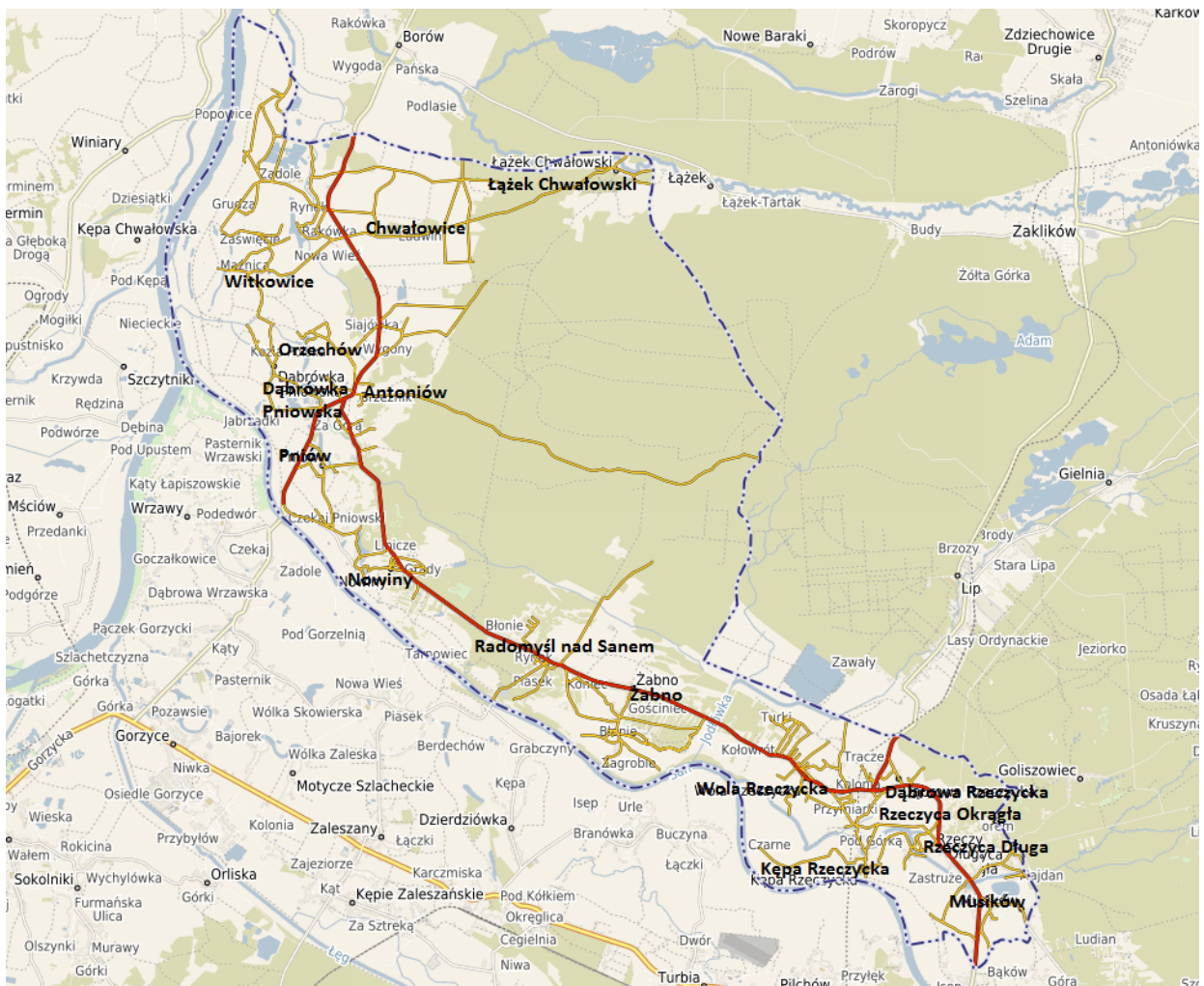
1. Rada Sołecka wspomaga i współpracuje z Sołtysem w jego działalności jako organu wykonawczego Sołectwa; w szczególności w realizacji zadań o charakterze planującym, wykonawczym i zarządzającym.
2. Rada Sołecka uchwała okresowe plany pracy dla swej działalności oraz dokonuje podziału pracy pomiędzy swoich członków. Posiedzenia odbywają się w zależności od potrzeb, nie rzadziej jednak niż raz na kwartał.
3. Rada Sołecka wspomaga Sołtysa w szczególności w:
 - opracowywaniu projektu budżetu Sołectwa oraz programów i planów działań,
 - podejmowaniu inicjatyw dotyczących udziału mieszkańców Sołectwa w rozwiązywaniu jego problemów,
 - współorganizowaniu przygotowania i wykonania uchwał Zebrania Wiejskiego.
4. W celu integracji społecznych działań środowiska wiejskiego, Rada Sołecka może zapraszać na swoje posiedzenia przedstawicieli Urzędu Gminy, organizacji zawodowych i społecznych działających w Sołectwie.

5.2. Gminę Radomyśl nad Sanem tworzy 16 Sołectw:

1. Łązek Chwałowski
2. Chwałowice
3. Witkowice
4. Antoniów
5. Orzechów
6. Pniów
7. Dąbrówka Pniowska
8. Nowiny
9. Radomyśl nad Sanem

10. Żabno
11. Wola Rzeczycka
12. Dąbrowa Rzeczycka
13. Kępa Rzeczycka
14. Rzeczyca Okrągła
15. Rzeczyca Długa
16. Musików

Rysunek przedstawia położenie poszczególnych Sołectw na terenie Gminy Radomyśl nad Sanem.



Zdj. 11. Położenie Sołectw na terenie Gminy Radomyśl nad Sanem

5.3. Wykaz Sołtysów – kadencja 2019-2023

Sołtys jest organem wykonawczym jednostki pomocniczej gminy - sołectwa. Jest wybierany przez mieszkańców miejscowości w wyborach. Działalność sołtysa wspiera rada

sołeczka. Sołtys korzysta z ochrony prawnej przysługującej funkcjonariuszom publicznym. Szczegółowe regulacje uprawnień sołtysa regulowane są w statucie sołectwa.

W roku 2019 odbyły się w naszej gminie wybory sołtysów w poszczególnych sołectwach. Wybory Sołtysów wsi: Chwałowice, Witkowice, Nowiny, Orzechów, Dąbrówka Pniowska, Pniów, Radomyśl nad Sanem, Żabno, Dąbrowa Rzeczycka, Kępa Rzeczycka, Wola Rzeczycka, Rzeczyca Okrągła, Rzeczyca Długa, Musików odbyły się w dniu 23 czerwca 2019 r., natomiast w miejscowości Antoniów i Łązek Chwałowski w dniu 14 lipca 2019 roku.

W 2019 roku urząd Sołtysa w Gminie Radomyśl nad Sanem objęli:

Tabela 23. Wykaz Sołtysów Gminy Radomyśl nad Sanem – kadencja 2019-2023

Wykaz Sołtysów Gminy Radomyśl nad Sanem (kadencja 2019 - 2023)		
Lp.	Nazwisko i imię	Sołectwo
1	Wojewoda Renata	Łązek Chwałowski
2	Majewski Adam	Chwałowice
3	Dyl Janusz	Witkowice
4	Lachowski Zbigniew	Antoniów
5	Pawełkiewicz Wanda	Orzechów
6	Oszust Bogdan	Pniów
7	Bartochowska Renata	Dąbrówka Pniowska
8	Polanowski Sylwester	Nowiny
9	Jędrzejewski Tadeusz	Radomyśl nad Sanem
10	Puka Bolesław	Żabno
11	Sioda Krzysztof	Wola Rzeczycka
12	Socha Jadwiga	Kępa Rzeczycka
13	Kasprowicz Zofia	Dąbrowa Rzeczycka
14	Mazur Justyna	Rzeczyca Okrągła
15	Czajkowski Rafał	Rzeczyca Długa
16	Żak Eugeniusz	Musików

6. Informacja na temat bezpieczeństwa publicznego, ochrony przeciwpożarowej i przeciwpowodziowej w 2019 roku na terenie Gminy Radomyśl nad Sanem

6.1. Bezpieczeństwo publiczne na terenie Gminy Radomyśl nad Sanem

Nasza gmina należy do jednych z najbezpieczniejszych w skali powiatu. Struktura przestępczości ulega ciągłym zmianom. Najpopularniejsze z wykroczeń to: kradzieże, włamania, bójki i pobicia. Jak wynika ze statystyk Radomyskiej Policji do najbardziej zagrożonych przestępczością miejscowości na terenie gminy należą Rzeczyca Długa, Wola Rzeczycka, Radomyśl i Antoniów, gdzie notuje się najwięcej zdarzeń.

W analizowanym okresie liczba przestępstw wyniosła 51. Wykrywalność w 2019 roku kształtowała się na poziomie 80,8%.

W 2019 roku odnotowano 3 kradzieże rzeczy oraz 3 przypadki kradzieży z włamaniem, nie odnotowano przestępstw narkotykowych. Policyjnych statystyk nie psuje liczba 3 ujawnionych podczas rutynowych kontroli przypadków kierowania w stanie nietrzeźwości. Na drogach gminy Radomyśl nad Sanem w 2019 roku odnotowano 43 kolizji i 7 wypadków (w tym 1 śmiertelny).

W ramach pracy prewencyjnej funkcjonariusze policji z Radomyśla nad Sanem przeprowadzili ogółem 472 interwencji, z tego domowych 131. W ramach procedury „Niebieska Karta” objęto nadzorem 10 rodzin. We współpracy z Gminną Komisją Rozwiązywania Problemów Alkoholowych przeprowadzono kontrole prawidłowości sprzedaży alkoholu w sklepach na terenie gminy. Radomyscy policjanci współpracują również Gminnym Ośrodkiem Pomocy Społecznej oraz z organami wymiaru sprawiedliwości i innymi jednostkami policji. W ramach współpracy i na podstawie zlecenia w 2019 roku zrealizowali łącznie 33 nakazów doprowadzeń osób (5 do zakładów karnych i 28 innych doprowadzeń). Ponadto sporządzili 428 wywiadów i ustaleń o osobach wskazanych lub podejrzanych.

6.2. Ochrona przeciwpożarowa na terenie Gminy Radomyśl nad Sanem

Ogromną rolę na terenie naszej gminy odgrywają Ochotnicze Straże Pożarne, które natychmiast reagują na każde zgłoszenie oraz dbają o bezpieczeństwo ludzi i mienia na terenie gminy Radomyśl nad Sanem.

Tabela 24. Zestawienie pożarów oraz miejscowych zagrożeń według rodzajów obiektów [10].

Rodzaje obiektów			Ogółem	Użyteczności publicznej	Mieszkalne	Produkcyjne	Magazynowe	Środki transportu	Lasy	Uprawy rolne	Inne
Pożary	2019	gm. Radomyśl n/Sanem	48	0	10	0	0	0	3	30	5
Miejscowe zagrożenia	2019	gm. Radomyśl n/Sanem	46	0	9	0	0	14	0	2	21

Tabela 25. Ważniejsze przyczyny powstawania pożarów i miejscowych zagrożeń [10]

Rok 2019	Przypuszczalna przyczyna pożarów				Przypuszczalna przyczyna miejscowych zagrożeń			
	Nieostrożność osób dorosłych z otwartym ogniem	Nieprawid. ekspl. urz. ogrz. na paliwo stałe	Podpalenia umyślne	Inne przyczyny	Niezachowanie zasad bezp. śr. transportu	Nietypowe zachowanie się zwierząt	Silne wiatry	Inne przyczyny
gm. Radomyśl nad Sanem	28	6	0	1	8	6	5	7

Ilość wyjazdów jednostek OSP z Gminy Radomyśl nad Sanem z KSRG w 2019 roku:

1. Antoniów 26;
2. Chwałowice 25;
3. Rzeczyca Długa 28.

Ilość wyjazdów jednostek OSP z Gminy Radomyśl nad Sanem typu „S” w 2019 roku:

1. Witkowice 1;
2. Dabrowa Rzeczycka 9;
3. Rzeczyca Okrągła 30;
4. Radomyśl nad Sanem 18.

Wydatki Gminy Radomyśl nad Sanem związane z realizacją zadań przez jednostki OSP z terenu całej gminy wyniosły w 2019 roku **198 230, 63 zł:**

- ekwiwalent strażaków 18 924,25 zł;

- wynagrodzenia kierowców i komendanta 36 035,51 zł;
- paliwo, sprzęt, umundurowanie 38505,49 zł;
- remonty samochodów i strażnic 29 282,29 zł;
- przeglądy samochodów, budynków 19 412,49 zł;
- telefony komórkowe 2 184,14 zł;
- energia i gaz 11 255,75 zł;
- badania lekarskie 3 500,00 zł;
- nagrody konkursowe 863,71 zł;
- szkolenia strażaków 2 620,50 zł;
- ubezpieczenie samochodów, strażnic i strażaków 5 846,50 zł
- projekt magazynu p. powodziowego oraz garażu w m. Chwałowice 10 400,00 zł
- projekt remizy OSP w Rzeczycy Okrągłej 19 400,00 zł.

We wrześniu 2019 roku dzięki współfinansowaniu ze środków Funduszu Sprawiedliwości oraz dzięki ogromnemu zaangażowaniu wicemistrza sprawiedliwości dra hab. Marcina Warchoła, Gmina Radomyśl nad Sanem zakupiła 18 kompletów ubrań specjalistycznych dla trzech gminnych jednostek OSP: Antoniowa, Chwałowic i Rzeczycy Długiej.

Strażacy w trakcie niesienia pomocy poszkodowanym często narażają właśnie życie. W swojej pracy korzystają ze specjalnego wyposażenia – takiego, które zapewni im odpowiedni poziom bezpieczeństwa, a zarazem będzie dla nich komfortowe. Trudne i bardzo niebezpieczne warunki pracy wymagają tego, aby strażacy posiadali odpowiednie umundurowanie. Posiadanie własnego umundurowania jest przywilejem dla każdego Strażaka. Ubierający go reprezentuje całą społeczność polskiego pożarnictwa i daje dowód swego chwalebego powołania do ratowania ludzkiego życia, zdrowia i mienia. Możliwość noszenia munduru to ogromny zaszczyt i wyróżnienie. Zakup ubrań specjalnych spowodował lepszą ochronę osobistą strażaków – ochotników uczestniczących w akcjach, w których niosą pomoc poszkodowanym osobom. Odpowiednie ubrania specjalne zapewnią nie tylko wysoki poziom bezpieczeństwa w czasie niebezpiecznej pracy w terenie.

6.3. Ochrona przeciwpowodziowa na terenie Gminy Radomyśl nad Sanem

Położenie Gminy Radomyśl nad Sanem powoduje, że jest ona narażona na możliwość wystąpienia powodzi, dlatego też na terenie gminy znajduje się magazyn przeciwpowodziowy w miejscowości Radomyśl nad Sanem, w którym magazynowane są worki z piaskiem oraz sprzęt używany w przypadku wystąpienia zagrożenia powodziowego. Systematycznie

prowadzone są prace związane z naprawą, renowacją, podnoszeniem i budową wałów przeciwpowodziowych na Wiśle i Sanie. Przeprowadzane są liczne szkolenia na temat akcji przeciwpowodziowych i postępowania w sytuacjach kryzysowych dla strażaków. Należy tutaj wspomnieć o aktualnie trwającej przebudowie wałów przeciwpowodziowych Wisły, Sanu oraz Łęgu, która została rozpoczęta 25 marca 2019 r. Łącznie zmodernizowanych zostanie 16 km obwałowań, w tym w Gminie Radomyśl nad Sanem – prawa strona Sanu i Wisły – prawie 10 km. Przebudowany zostanie końcowy (do ujścia) odcinek wału Sanu na długości ponad 2,1 km oraz Wisły do granicy z województwem lubelskim. W Gminie Radomyśl nad Sanem inwestycja będzie ochraniać przed powodzią miejscowości Pniów, Dąbrówka Pniowska, Antoniów, Orzechów, Witkowice i Chwałowice. Całość przekazanego wykonawcy zadania, łącznie z kosztami dokumentacji i wykupu gruntów opiewa na kwotę 79 mln złotych. Wykonawcą zadania, które ma zostać zrealizowane w ciągu 21 miesięcy jest konsorcjum, którego liderem jest EKOMEL Sp. z o.o. z Janowa Lubelskiego.

W maju 2019 roku w związku z obfitymi opadami deszczu w tym okresie wystąpiło zagrożenie powodziowe na terenie gminy Radomyśl nad Sanem, spowodowane nadejściem dużej fali w miejscu gdzie San wpada do Wisły, pomimo ogłoszonego alarmu, szczęśliwie wszystko zakończyło się bez istotnych szkód. Na wale Sanu wówczas zostały rozpoczęte prace związane z przebudową wału oraz poprawa bezpieczeństwa przeciwpowodziowego na terenie naszej gminy u ujścia Sanu do Wisły. Zgodnie z zaplanowanymi w przypadku zagrożenia powodziowego procedurami firma „Ekomel” dokonała odpowiednich zabezpieczeń częściowo rozebranego wału dzięki czemu wraz z pomocą jednostek ochotniczych straży pożarnych udało się skutecznie ochronić teren Gminy Radomyśl nad Sanem przed zalaniem. Wójt Jan Pyrkosz, członkowie zespołu oraz strażacy ochotnicy ciągle monitorowali poziomy wód w terenie oraz sytuację wynikającą z ogłaszanych prognoz. Jednostki ochotniczych straży pożarnych były ciągle w pogotowiu ze sprzętem niezbędnym do akcji ratowniczej. Na szczęście woda szybko zaczęła opadać i nie powtórzył się scenariusz z pamiętnej tragicznej powodzi z 2010 roku, gdzie żywioł zebrał straszne żniwo pozbawiając ludzi nierzadko całego życiowego dobytku.

Bezpieczeństwo przeciwpowodziowe i przygotowanie do ewentualnych stanów zagrożenia powodziowego na terenie naszej gminy można sklasyfikować na wysokim poziomie.



Zdj. 12. Postępujące prace na wałach w Gminie Radomyśl nad Sanem [6]

7. Wydarzenia z 2019 roku mające znaczenie dla Gminy Radomyśl nad Sanem

7.1. Wójt Gminy Radomyśl nad Sanem JAN PYRKOSZ "WÓJTEM 30-LECIA WOLNOŚCI RP" ORAZ "ORŁEM SAMORZĄDU TERYTORIALNEGO"

14 czerwca 2019 roku w Warszawie miała miejsce uroczysta gala „30 lat Wolności RP”, podczas której Wójt Gminy Radomyśl nad Sanem Jan Pyrkosz, odebrał nagrodę specjalną „Wójt 30-lecia Wolności RP”. Nagroda jest potwierdzeniem sukcesu, a zarazem inspiracją i wzorem dla innych. Jest dowodem na to, że dzięki przemyślanym i rozważnie podejmowanym decyzjom władz gminy, nawet małe wiejskie gminy mają szansę na prężny rozwój oraz ciągłe podnoszenie standardu życia mieszkańców.

Organizatorem uroczystości była Ogólnopolska Federacja Przedsiębiorców i Pracodawców pod honorowym patronatem m.in. 7 Marszałków Województw, 3 Wojewodów, Związku Powiatów Polskich. Zanim nagroda została przyznana Wójt Jan Pyrkosz otrzymał nominację, po której należało opracować ankietę obejmująca m.in. osiągnięcia Wójta w okresie poprzednich kadencji, odznaczenia i nagrody oraz posiadane wykształcenie (oprócz studiów podyplomowych Wójt Jan Pyrkosz ukończył w tym roku studia EMBA).

Wręczeniu nagrody towarzyszył plebiscyt „Orły Polskiego Samorządu”, który jest cenionym przedsięwzięciem w środowisku samorządowym, realizowanym w ramach Ogólnopolskiego Programu Regionów Samorządowa Marka Roku. Plebiscyt ukazuje najlepsze wzorce działania i rozwoju samorządów, promuje i buduje ich pozytywny wizerunek, a także umacnia pozycję gminy. Statuetka „Orła Polskiego Samorządu” jest wyróżnieniem dla Wójta za całokształt działalności na niwie samorządu terytorialnego. Tak ważne wyróżnienie pozwala na promocję Gminy jako atrakcyjnej i stwarzającej potencjał dla inwestorów, przedsiębiorców, organizacji i pracodawców, nie tylko w powiecie i województwie, ale także w skali całego kraju.



Zdj. 13. Nagrody przyznane Wójtowi Gminy Radomyśl nad Sanem Janowi Pyrkoszowi za całokształt dotychczasowej działalności na niwie samorządu terytorialnego [6]

7.2. Dożynki gminno-powiatowe w Dąbrówce Pniowskiej.

15 sierpnia w Dąbrówce Pniowskiej odbyły się dożynki gminy Radomyśl nad Sanem połączone z dożynkami powiatu stalowowolskiego. Zaprezentowanych zostało 17 wieńców z terenu całej gminy. Na mieszkańców gminy, powiatu i zaproszonych gości czekało moc atrakcji: tradycyjna ceremonia chleba, konkursy na najpiękniejszy wieniec i stoisko kulinarne. Nie zabrakło dobrej muzyki, degustacji lokalnych potraw, wystaw, loterii, a dla najmłodszych w strefie zabaw przygotowano darmowe atrakcje.

Po mszy dziękczynnej w intencji rolników w kościele pw. św. Zygmunta w Pniowie i przejeździe korowodem dożynkowym na plac obok Domu Ludowego w Dąbrówce odbyło się przywitanie gości i przedstawienie grup wieńcowych. Chlebem z tegorocznych zbiorów częstowali: przewodniczący rady gminy Edward Wermiński, z-ca wójta Izabela Szałaj, starosta stalowowolski Janusz Zarzeczny i jego zastępca Mariusz Sołtys, a także wiceminister infrastruktury Rafał Weber. W dożynkach udział wziął także wiceminister sprawiedliwości Marcin Warchoł, który podpisał umowę dotacji z Funduszu Sprawiedliwości dla gminy na zakup mundurów dla OSP z naszej gminy. Podczas dożynek został ogłoszony wynik plebiscytu na sołtysa roku powiatu stalowowolskiego organizowany przez tygodnik „Sztafeta”. Największą ilość punktów w głosowaniu uzyskał sołtys ze Zbydniowa Piotr Bednarz. Na

drugim miejscu uplasował się gospodarz z m. Lipa Jerzy Chamera, a tuż za nim z niewielką stratą do drugiego miejsca Krzysztof Sioda z Woli Rzczyckiej.

Imprezę uświetniły występy zespołów tanecznych: „Akir”, „Promyk” i „Sanowiślaczki”. Z koncertem wystąpiło także trio z Zamościa „Gdzie diabeł nie może ...” oraz zespół emerytów i rencistów z Radomyśla „Zgrana Paka”. Wieczorem zgromadzonych gości i mieszkańców gminy bawił zespół disco polo „SHINE”, a impreza zakończyła się festynem z zespołem „Blue Dance” trwającym do późnych godzin nocnych.



Zdj. 14. Prezentacja wieńców dożynkowych z terenu gminy Radomyśl nad Sanem[6]

7.3. Wybory do Sejmu i Senatu Rzeczypospolitej Polskiej w 2019 roku.

Podsumowując rok 2019 należy wspomnieć o wyborach do Sejmu i Senatu RP, które odbyły się 13 października 2019 roku. W gminie Radomyśl nad Sanem jest pięć obwodów głosowania, a Obwodowe Komisje Wyborcze powołane w celu przeprowadzenia głosowania znajdują się w następujących miejscach:

- OKW nr 1 w budynku Urzędu Gminy w Radomyślu nad Sanem,
- OKW nr 2 w budynku Szkoły Podstawowej w Antoniowie,
- OKW nr 3 w budynku GCK w Chwałowicach,
- OKW nr 4 w budynku Szkoły Podstawowej w Woli Rzczyckiej,
- OKW nr 5 w budynku Szkoły Podstawowej w Rzczyicy Długiej.

W naszej Gminie wyniki ubiegłorocznych wyborów do Sejmu i Senatu RP rozłożyły się w następujący sposób:

a. Wyniki wyborów do Senatu RP w Gminie Radomyśl nad Sanem:

Tabela 26. Wyniki wyborów do Senatu RP w gminie Radomyśl nad Sanem

Zestawienie głosów w wyborach do Senatu	OKW 1	OKW 2	OKW 3	OKW 4	OKW 5	Łącznie
Błądek Lidia	178	113	97	142	96	626
Kardasińska Marzena	67	47	36	35	45	230
Sagatowska Janina Zofia	454	409	451	480	497	2291

b. Kandydaci do Sejmu, na których oddano najwięcej głosów w Gminie Radomyśl nad Sanem:

Tabela 27. Wyniki wyborów do Sejmu RP w gminie Radomyśl nad Sanem – kandydaci z największą ilością otrzymanych głosów

		Zestawienie głosów w wyborach do Sejmu					Łącznie
		OKW 1	OKW 2	OKW 3	OKW 4	OKW 5	
Lista nr 1	Lista głosów oddanych na listę	76	45	38	36	26	221
	Komitet						
	Tyszka Stanisław	12	14	16	13	11	66
Wyborczy PSL	Bartoszek Paweł	46	22	8	4	3	83
Lista nr 2 KW PIS	Lista głosów oddanych na listę	442	427	467	474	348	2158
	Weber Rafał	190	162	245	279	193	1069
	Wachoł Marcin Józef	163	191	140	111	103	708
	Sobolewski Krzysztof	35	33	24	32	18	142
	Wróblewska Krystyna Małgorzata	11	11	16	6	2	46
Lista nr 3 KW SLD	Lista głosów oddanych na listę	46	20	18	27	27	138
	Tofil Bronisław Tadeusz	18	6	2	7	7	40
	Buż Wiesław	10	5	2	5	7	29
Lista nr 4 KW Konfederacja Wolność i Niepodległość	Lista głosów oddanych na listę	71	19	25	39	45	199
	Braun Grzegorz Michał	40	14	10	29	28	121
Lista nr 5 KKW Koalicja Obywatelska PO.N IPL Zieloni	Lista głosów oddanych na listę	73	61	37	74	40	285
	Butryn Renata Celina	28	16	15	36	17	112
	Poncyliusz Paweł Janusz	25	16	10	15	7	73
	Skowrońska Krystyna	3	6	2	9	1	21
Lista nr 9 KW Skuteczni Piotra Liroya-Marca	Lista głosów oddanych na listę	3	4	3	9	8	27
	Szłęczak Andrzej Kazimierz	1	1	2	6	7	17

c. Średnia frekwencja w Gminie Radomyśl nad Sanem wyniosła: 52,30 %

Tabela 28. Frekwencja podczas wyborów do Sejmu i Senatu RP w gminie Radomyśl nad Sanem

Obwodowa Komisja Wyborcza nr	OKW 1	OKW 2	OKW 3	OKW 4	OKW 5
Liczba wyborców uprawnionych do głosowania	1381	1135	1109	1208	1033
Liczba wyborców, którym wydano karty	719	583	601	663	506
Frekwencja [%]	52,06	51,37	54,19	54,88	48,98

7.4. Otwarcie Dziennego Domu Senior + w Pniowie

Na początku 2019 roku zaczął działać w Gminie Radomyśl nad Sanem Dom Dziennego Pobytu Senior+. Jego otwarcie było bardzo ważnym wydarzeniem, gdyż to pierwsza tego typu placówka na naszym terenie. Pełne i harmonijne wykorzystanie zasobów kulturowych naszej Gminy jest możliwe dzięki aktywizacji osób starszych: zachęcanie ich do wspólnego spędzania czasu - Seniorzy biorą udział w zajęciach aktywizacyjnych i uczestniczą w życiu domu (np. poprzez przygotowywanie wspólnych posiłków). Dzięki temu czują się potrzebni, a dla niektórych samotność przestaje być zmartwieniem. Seniorzy na wspólnych zajęciach spotykają się z dziećmi i młodymi ludźmi przekazując im cenne wartości i porady, opowiadając i ucząc dawnych zwyczajów oraz rzemiosła, przepisów na lokalne potrawy popularne za czasów ich młodości, dzięki czemu możliwe jest kultywowanie lokalnych tradycji. Niekiedy młodzi ludzie mają możliwość posłuchania interesujących historii o czasach wojny i okupacji, o życiu w PRL, gdzie można było dostać produkty w sklepach tylko na kartki, mogą oglądać piękne stare zdjęcia i prześledzić jak bardzo zmieniła i rozwinęła się nasza Gmina przez ostatnie kilkadziesiąt lat. To właśnie dzięki rozmowom z tymi osobami i przekazywanym przez nie wartościom możliwe jest zachowanie i pielęgnowanie dziedzictwa lokalnego. Ogromnie ważnym jest stworzenie miejsc, w których mieszkańcy naszej Gminy spotykając się wspólnie mogą kultywować lokalne tradycje i zwyczaje przez co możliwe będzie zachowanie dziedzictwa lokalnego.



Zdj. 15. Dzienny Dom Senior+ w Pniowie [8]

7.5. Budowa biblioteki w Antoniowie

W maju 2019 roku ruszyła budowa filii gminnej biblioteki publicznej w Antoniowie. Koszt budowy to kwota 1 mln. 610 tys. zł. Gmina Radomyśl nad Sanem na ten cel pozyskała w połowie dofinansowanie z Ministerstwa Kultury i Dziedzictwa Narodowego w ramach Narodowego Programu Rozwoju Czytelnictwa za pośrednictwem Gminnego Centrum Kultury w kwocie przeszło 800 tys. zł.

Budynek jest parterowy, o powierzchni zabudowy wynoszącej 450 m². Powierzchnia użytkowa wynosi prawie 400 m². W budynku będą znajdowały się pomieszczenia: sala multimedialno-widowiskowa, biblioteka i zaplecze magazynowe biblioteki, hol, pomieszczenie socjalne oraz wiatrołap, garderoba, pomieszczenia socjalne i sanitariaty. Teren wokół budynku zostanie zagospodarowany poprzez budowę parkingu.

Po zakończeniu inwestycji powstanie obiekt, który będzie pełnił rolę nowoczesnego centrum kulturalnego i ośrodka życia społecznego, spełniającego wiele funkcji. Wpłynie pozytywnie na aktywizację i integrację lokalnego społeczeństwa poprzez organizowanie zajęć, uroczystości i spotkań dla mieszkańców miejscowości.



Zdj. 16. Budynek biblioteki w Antoniowie – zdjęcie wykonane w maju 2020 roku [11]

Bibliografia:

- [1] <http://stalowawola.geoportal2.pl/map/www/mapa.php?CFGF=wms&mylayers=+granice+>
- [2] http://mapy.geoportal.gov.pl/imap/Imgp_2.html?gpmap=gp0
- [3] <http://kwspu.pl/czlonkowie/gmina-radomysl-nad-sanem/>
- [4] <http://www.zschwalowice.pl/>
- [5] https://www.google.com/search?q=plantacja+%C5%BCurawiny+w+radomyslu+nad+sanem&client=firefoxbd&source=lnms&tbm=isch&sa=X&ved=0ahUKEwjqq5fzrsDhAhVyoKHSNuBgkQ_AUIDigB&biw=1920&bih=944#imgdii=5fZQp5mbNccYDM:&imgrc=RIPg8YoqcYJe2M:
- [6] http://www.radomysl.pl/asp/pl_start.asp?typ=14&menu=144&strona=1&sub=3&subsub=5
- [7] https://www.google.com/search?q=gops+radomy%C5%9Bl+nad+sanem&client=firefox-b-d&source=lnms&tbm=isch&sa=X&ved=0ahUKEwiSuLLhnobiAhXlyKYKHSTkBP4Q_AUIDygC&biw=1920&bih=944#imgrc=GLbhJak9BodXKM:
- [8] <https://www.facebook.com/Dzienny-Dom-Senior-w-Pniowie-102962921192579/>
- [9] <https://stw24.pl/dom-kultury-z-biblioteka-w-antoniowie-coraz-blizej/>
- [10] OSP raport. Analiza zdarzeń za 2019 rok KP PSP w Stalowej Woli
- [11] https://www.facebook.com/ugradomyslnadsanem/?epa=SEARCH_BOX