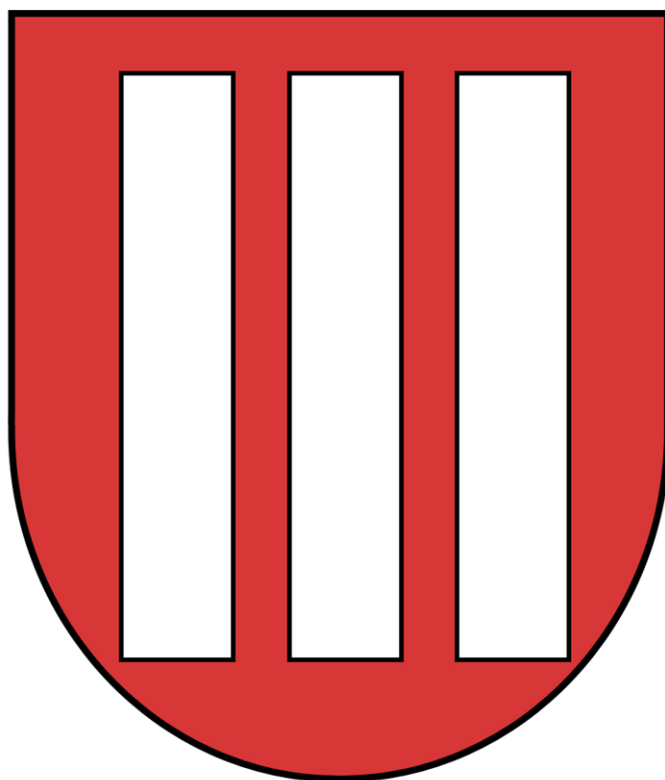


Strategia Rozwoju Gminy Radomyśl nad Sanem na lata 2015 – 2022



Spis treści

| | |
|---|----|
| I. Wprowadzenie | 4 |
| II. Charakterystyka Gminy Radomyśl nad Sanem..... | 5 |
| 1. Ogólna charakterystyka i położenie..... | 5 |
| 2. Demografia..... | 7 |
| 3. Środowisko naturalne, obszary chronione..... | 9 |
| 3.1. Rzeźba terenu..... | 9 |
| 3.2. Klimat..... | 10 |
| 3.3. Gleby..... | 10 |
| 3.4. Lasy | 11 |
| 3.5. Zasoby surowców mineralnych..... | 12 |
| 3.6. Obszary chronione..... | 13 |
| 3.6.1. Park Krajobrazowy „Lasy Janowskie” | 14 |
| 3.6.2. Natura 2000 | 15 |
| 3.6.3. Rezerwat „Pniów” oraz Rezerwat Ornitologiczny „Wisła pod Zawichostem” | 17 |
| 3.6.4. Pomniki przyrody | 18 |
| 3.7. Tereny łowieckie..... | 19 |
| 4. Walory historyczno-kulturowe..... | 19 |
| 5. Zagospodarowanie przestrzenne..... | 21 |
| 6. Rynek pracy, przedsiębiorczość i rolnictwo..... | 22 |
| 7. Infrastruktura techniczna..... | 26 |
| 7.1. Sieć wodociągowa i kanalizacyjna..... | 26 |
| 7.2. Sieć komunikacyjna..... | 28 |
| 7.3. Sieć gazowa..... | 30 |
| 7.4. Sieć teleinformatyczna..... | 32 |
| 7.5. Gospodarka odpadami..... | 33 |
| 7.6. Gospodarka energetyczna..... | 34 |
| 7.7. Infrastruktura przeciwpowodziowa..... | 35 |
| 7.8. Gospodarka wodna..... | 37 |
| 7.8.1. Wody powierzchniowe | 38 |
| 7.8.2. Wody podziemne | 42 |
| 7.9. Infrastruktura turystyczna..... | 43 |

| | |
|--|----|
| 8. Infrastruktura społeczna..... | 44 |
| 8.1. Oświata, sport i kultura..... | 44 |
| 8.2. Ochrona zdrowia i pomoc społeczna..... | 49 |
| 8.3. Bezpieczeństwo publiczne..... | 51 |
| 9. Najważniejsze inwestycje realizowane w latach 2007 – 2014..... | 52 |
| III. Analiza SWOT..... | 58 |
| IV. Wizja rozwoju Gminy Radomyśl nad Sanem..... | 62 |
| V. Strategiczny Plan Rozwoju..... | 62 |
| 1. Priorytetowe kierunki rozwoju..... | 62 |
| 2. Struktura wydatków finansowych związanych z realizacją projektów..... | 75 |
| VI. Monitoring i ewaluacja..... | 76 |
| VII. Spis tabel i rysunków | 76 |

I. Wprowadzenie

Strategia Rozwoju Gminy Radomyśl nad Sanem na lata 2015–2022 jest podstawowym i najważniejszym dokumentem samorządu lokalnego, określającym obszary, cele i kierunki interwencji polityki rozwoju, prowadzonej w przestrzeni Gminy. Definiuje najważniejsze przedsięwzięcia społeczne, gospodarcze i środowiskowe. Uwzględnia potrzeby i oczekiwania wspólnoty gminnej. Obejmuje diagnozę wspólnoty lokalnej, bilans strategiczny w kategoriach sił i słabości oraz szans i zagrożeń. W dokumencie strategii zawarte są założenia dotyczące procesu jej wdrażania oraz ustalenia w zakresie monitoringu i ewaluacji.

Strategia Rozwoju Gminy Radomyśl nad Sanem na lata 2015 – 2022 została przygotowana dzięki zaangażowaniu przedstawicieli samorządu, organizacji publicznych, przedsiębiorców i lokalnych liderów życia społecznego. Uwzględnia wnioski i rekomendacje sformułowane w ramach konsultacji społecznych.

Strategia Rozwoju Gminy Radomyśl nad Sanem na lata 2015–2022 jest spójna z dokumentami strategicznymi szczebla krajowego i regionalnego, tj. Strategią Rozwoju Kraju – 2020, Krajową Strategią Rozwoju Regionalnego 2010–2020: Regiony, Miasta, Obszary wiejskie (KSRR), Strategią Rozwoju Województwa Podkarpackiego na lata 2007–2020 oraz Strategią Rozwoju Powiatu Stalowowolskiego.

Strategia pełni kluczową rolę, jako generalny plan postępowania władz samorządowych, partnerów gospodarczych i społecznych, którzy mogą się na nią powoływać w procesie pozyskiwania środków zewnętrznych oraz w oparciu o nią budować własne plany strategiczne. Realizacja wyzwań rozwojowych Gminy będzie się wiązać z podejmowaniem współpracy pomiędzy samorządami wszystkich szczebli, instytucjami państwowymi, partnerami społecznymi i prywatnymi. Stąd też Strategia nie obejmuje wyłącznie zadań będących w kompetencjach samorządu gminnego, ale wskazuje na rozwiązania niezbędne dla stałego i efektywnego rozwoju całej wspólnoty lokalnej.

Wdrożenie Strategii Rozwoju Gminy Radomyśl nad Sanem na lata 2015 – 2022 opierać się będzie na Wieloletniej Prognozie Finansowej. Zakłada się również uruchomienie monitoringu i oceny działań realizacyjnych. Pod wpływem zasadniczej zmiany sytuacji i warunków zewnętrznych może ona ulegać modyfikacjom, a także rozwijaniu i wzbogacaniu o nowe cele i kierunki działań oraz o nowe konkretne projekty i przedsięwzięcia.

II. Charakterystyka Gminy Radomyśl nad Sanem

1. Ogólna charakterystyka i położenie

Gmina Radomyśl nad Sanem jest to gmina wiejska, znajdująca się w północno-wschodniej części województwa podkarpackiego. Swym zasięgiem obejmuje malownicze tereny w zlewni rzeki Wisły i jej prawobrzeżnego dopływu Sanu, stanowiących obok lasów Puszczy Solskiej naturalne granice Gminy. Administracyjnie wchodzi w skład powiatu stalowowolskiego i graniczy z gminami: Stalowa Wola, Gorzyce, Pysznica, Zaklików, Zaleszany (przez San), należącymi do województwa podkarpackiego, a także z gminami Dwikozy i Zawichost (przez Wisłę) w województwie świętokrzyskim oraz z gminami Annopol i Gościeradów w województwie lubelskim. Jest najbardziej na północ wysuniętą gminą województwa podkarpackiego. Geograficznie Gmina leży w Kotlinie Sandomierskiej, historycznie na pograniczu Galicji i Królestwa Polskiego. Centrum administracyjnym Gminy a zarazem siedzibą Gminy jest Radomyśl nad Sanem. Miejscoowość ta liczy ponad 450 lat.

Całkowita powierzchnia Gminy Radomyśl nad Sanem wynosi 13 373 ha, w tym 6 346 ha to użytki rolne, które w ogólnej powierzchni stanowią ponad 47 %. Lasy i grunty leśne stanowią powierzchnię 5 337 ha. Pozostałe grunty stanowią powierzchnię 1 690 ha.

Poniższa tabela przedstawia strukturę gruntów na terenie Gminy Radomyśl nad Sanem.

Tabela nr 1. Struktura gruntów na terenie Gminy Radomyśl nad Sanem (w ha)

| Rodzaj gruntu | Powierzchnia w ha | Udział % |
|--|--------------------------|-----------------|
| Użytki rolne, w tym: | 6 346 | 47,46 % |
| <i>grunty orne</i> | 3 736 | 27,94 % |
| <i>Sady</i> | 63 | 0,47 % |
| <i>łąki trwałe</i> | 1 136 | 8,50 % |
| <i>pastwiska trwałe</i> | 1 117 | 8,35 % |
| <i>grunty rolne zabudowane</i> | 258 | 1,93 % |
| <i>grunty pod stawami</i> | 0 | 0 % |
| <i>Rowy</i> | 36 | 0,27 % |
| Grunty leśne zadrzewione i zakrzewione, w tym: | 5 337 | 39,91% |
| <i>Lasy</i> | 4 608 | 34,46 % |
| <i>grunty zadrzewione i zakrzewione</i> | 729 | 5,45 % |
| Grunty zabudowane i zurbanizowane, w tym: | 268 | 2,00 % |
| <i>tereny mieszkalne</i> | 18 | 0,13 % |

Strategia Rozwoju Gminy Radomyśl nad Sanem na lata 2015 – 2022

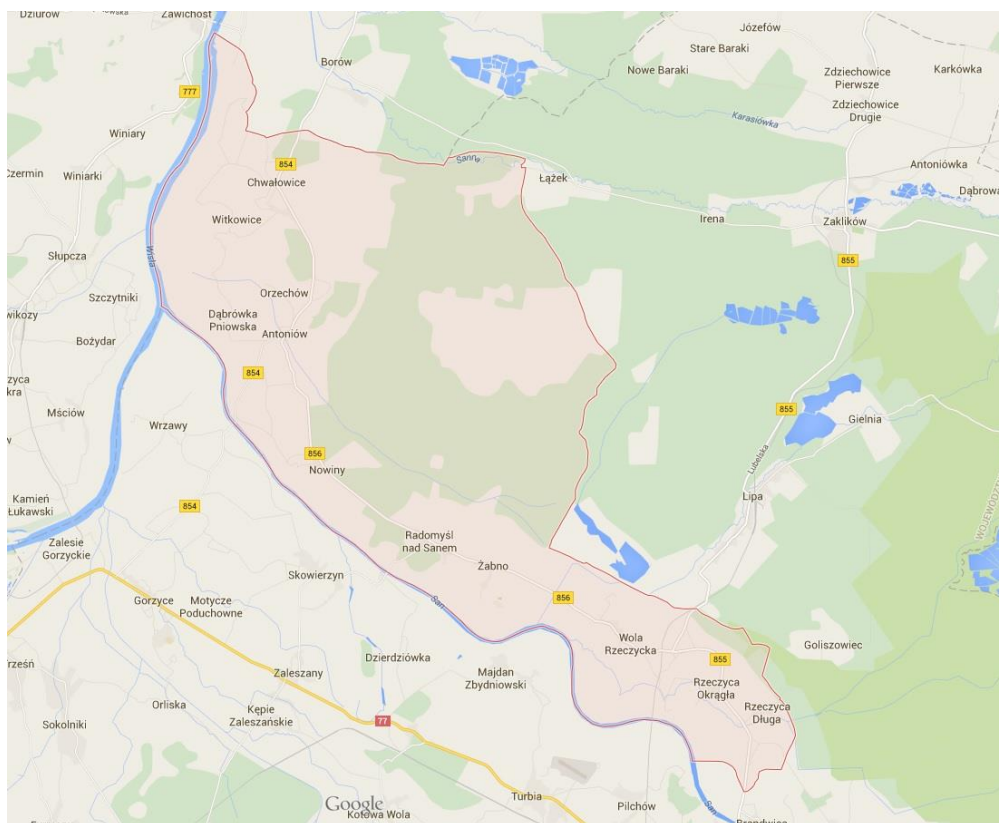
| | | |
|---|---------------|--------------|
| <i>tereny przemysłowe</i> | 0 | 0 % |
| <i>inne tereny zabudowane</i> | 16 | 0,12 % |
| <i>zurbanizowane tereny niezabudowane</i> | 4 | 0,03 % |
| <i>tereny rekreacyjno-wypoczynkowe</i> | 6 | 0,04 % |
| <i>Drogi</i> | 204 | 1,53 % |
| <i>Koleje</i> | 20 | 0,15 % |
| <i>użytki kopalne</i> | 0 | 0 % |
| Grunty pod wodami, w tym: | 370 | 2,77 % |
| <i>morskimi wewnętrznymi</i> | 0 | 0 % |
| <i>powierzchniowymi płynącymi</i> | 347 | 2,60 % |
| <i>powierzchniowymi stojącymi</i> | 23 | 0,17 % |
| Użytki ekologiczne | 12 | 0,09 % |
| Nie użytki | 990 | 7,40 % |
| Tereny różne | 50 | 0,37 % |
| RAZEM | 13 373 | 100 % |

Źródło: opracowanie własne na podstawie danych Urzędu Gminy w Radomyślu nad Sanem

Gmina Radomyśl nad Sanem składa się z 16 sołectw, w których dominuje zabudowa indywidualna, w większości zagrodowa:

- Musików,
- Rzeczyca Długa,
- Rzeczyca Okrągła,
- Dąbrowa Rzeczycka,
- Kępa Rzeczycka,
- Wola Rzeczycka,
- Żabno,
- Radomyśl nad Sanem,
- Nowiny,
- Pniów,
- Antoniów,
- Dąbrówka Pniowska,
- Orzechów,
- Chwałowice,
- Witkowice,
- Łązek Chwałowski.

Rysunek nr 1. Gmina Radomyśl nad Sanem



Źródło: www.google.pl/maps

2. Demografia

Liczba mieszkańców całej gminy wg stanu na dzień 31.12.2014 wyniosła 7 550 osób, z czego około 51 % stanowią kobiety.

Tabela nr 2. Struktura demograficzna ludności według stanu na dzień 31.12.2014 r.

| Wiek | Liczba ludności w tym: | |
|--|---------------------------|---------|
| | Mężczyźni | Kobiety |
| 0 – 17 | 1 445 | |
| | 752 | 693 |
| Mężczyźni: 18 – 65 Kobiety: 18 – 60 | 4 830 | |
| | 2 570 | 2 260 |
| Mężczyźni: powyżej 65 Kobiety: powyżej 60 | 1 275 | |
| | 406 | 869 |
| RAZEM | 7 550 | |
| | 3 728 | 3 822 |

Źródło: opracowanie własne na podstawie danych Urzędu Gminy w Radomyślu nad Sanem

Od kilku lat w Gminie Radomyśl nad Sanem obserwuje się ujemny przyrost naturalny. Niepokojąca jest przewaga liczby zgonów nad liczbą urodzeń. Tylko w roku 2014 liczba urodzeń wynosiła 71, natomiast zgonów 75. Ponadto można zaobserwować emigrację ludności z terenów wiejskich do większych aglomeracji, a nawet poza granicę kraju. Jednak do Gminy nadal napływają nowi mieszkańcy, rozbudowują się istniejące osiedla, dzięki czemu liczba ludności jest stabilna.

Tabela nr 3. Liczba ludności Gminy na przestrzeni lat 2010 – 2014

| | 2010 r. | 2011 r. | 2012 r. | 2013 r. | 2014 r. |
|--------------------------|---------|---------|---------|---------|---------|
| Gmina Radomyśl nad Sanem | 7 588 | 7 580 | 7 598 | 7 570 | 7 550 |

Źródło: opracowanie własne na podstawie danych Urzędu Gminy w Radomyślu nad Sanem

Rozmieszczenie ludności w Gminie jest nierównomierne. Średnia gęstość zaludnienia na 1 km² wynosi 56 osób. Jest ona dość niska i bardzo zróżnicowana. Poniższa tabela pozwala na określenie największych skupisk ludności w Gminie.

Tabela nr 4. Mieszkańcy Gminy w podziale na miejscowości według stanu na dzień 31.12.2014 r.

| Miejscowość | Mieszkańcy | Urodzenia | Zgony |
|--------------------|--------------|-----------|-----------|
| Antoniów | 691 | 7 | 9 |
| Chwałowice | 1 012 | 9 | 6 |
| Dąbrowa Rzeczycka | 459 | 4 | 4 |
| Dąbrówka Pniowska | 309 | 4 | 4 |
| Kępa Rzeczycka | 216 | 5 | 6 |
| Łązek Chwałowski | 112 | 1 | 0 |
| Musików | 134 | 2 | 1 |
| Nowiny | 441 | 4 | 5 |
| Orzechów | 132 | 0 | 1 |
| Pniów | 297 | 3 | 4 |
| Radomyśl nad Sanem | 852 | 9 | 5 |
| Rzeczyca Długa | 785 | 3 | 12 |
| Rzeczyca Okrągła | 436 | 1 | 5 |
| Witkowice | 328 | 1 | 2 |
| Wola Rzeczycka | 840 | 12 | 7 |
| Żabno | 506 | 6 | 4 |
| RAZEM | 7 550 | 71 | 75 |

Źródło: opracowanie własne na podstawie danych Urzędu Gminy w Radomyślu nad Sanem

Z danych przedstawionych w tabeli wynika, że do największych sołectw należą: Chwałowice, Radomyśl nad Sanem, Wola Rzeczycka i Rzeczyca Długa.

3. Środowisko naturalne, obszary chronione

3.1. Rzeźba terenu

Teren Gminy Radomyśl nad Sanem położony jest w północnej części makroregionu Kotliny Sandomierskiej, w obrębie trzech mezoregionów: równiny Biłgorajskiej (przeważająca część gminy), Niziny Nadwiślańskiej i Doliny Dolnego Sanu. Na obszarze tych jednostek wyróżnia się dwa zasadnicze elementy morfologiczne:

- ✓ szerokie, dość głęboko wcięte holocenijskie dno łączących się ze sobą dolin rzecznych Wisły i Sanu;
- ✓ powierzchnia plejstocenijskich teras akumulacyjnych (Równina Biłgorajska).

W obrębie den dolin, które osiągają na terenie gminy szerokość od 2 – 4 km, występują trzy poziomy terasowe: wiklinowa, łęgowa (terasa zalewowa niższa wysokość 1 – 3 m nad poziomem rzeki) i terasa zalewowa wyższa o wysokości 3 – 6 m nad poziomem rzeki.

Pod względem geologicznym teren Gminy położony jest w obrębie dużej jednostki geologicznej – Zapadliska Przedkarpackiego. Jest to rozległe obniżenie tektoniczne wypełnione trzeciorzędowymi osadami miocenu morskiego, zalegającymi na utworach starszych. Zapadlisko powstało w końcowej fazie fałdowania geosynkliny karpackiej. Obszar Gminy usytuowany jest w północnej części Zapadliska, a utwory je wypełniające wykształcone są w głębokomorskiej frakcji ilów i łupków. Ostatnim ogniwem utworów trzeciorzędowych są ropy krakowieckie, zalegające bezpośrednio pod nakładem utworów czwartorzędowych (plejstocenijskich i holocenijskich).

Gmina Radomyśl nad Sanem położona jest na pograniczu trzech mezoregionów. Jakkolwiek dwa są analogiczne do siebie (dolina Wisły i Sanu) tak trzeci odbiega charakterem od pozostałych.

Najatrakcyjniejsze na terenie Gminy są odcinki dolin rzecznych. Krajobraz tworzony jest przez szerokie wstęgi rzeczne z licznymi piaszczystymi łachami, otulone roślinnością łęgową, szachownicą pól uprawnych, łąk, pastwisk zajmujących miejscami dość rozległą trasę zalewową. Wśród otwartych terenów rolniczych samotnie lub niewielkimi grupkami rosną

pomnikowych rozmiarów sędziwe wierzby i topole. Często występują tu – na przedwalu i zawalu – starorzecza i stawy z tak interesującą i malowniczą roślinnością jak: lilie wodne, zespół budowlany grążela żółtego, grzebienie białe, którym towarzyszą inne gatunki flory wodnej.

Odmiernym krajobrazem odznacza się pozostała część gminy. Jest to obszar równinny z niewielkimi wyniesieniami wydmowymi pokryty w znacznym procencie kompleksami leśnymi, głównie borami sosnowymi, a ponadto polami uprawnymi, łąkami, pastwiskami. Licznie spotykane są tu również tereny zabagnione o charakterze torfowisk wysokich, przejściowych, niskich oraz fragmenty olsów.

3.2. Klimat

Gmina Radomyśl nad Sanem należy do tzw. Podkarpackiego Regionu Klimatycznego i Krainy Sandomierskiej. Są to obszary o dużych wpływach klimatu kontynentalnego, który wyraża się w większych rocznych amplitudach temperatury powietrza, wydłużonych okresach upalnego lata i dość długimi mroźnymi zimami.

Ze względu na położenie, rzeźbę, zalesienie i przeważnie płytkie występowanie wód gruntowych Gmina Radomyśl nad Sanem ma niekorzystne warunki klimatu lokalnego. Są to obszary o dużej wilgotności względnej przygruntowej warstwy powietrza, ze względu na zalesienie, słabe przewietrzanie, a lokalnie słabe nasłonecznienie. Najkorzystniejszy klimat mają tereny wyżej położone, o głębszym zaleganiu wód gruntowych. Najmniej korzystny – tereny okresowo podmokłe.

Specyficzny mikroklimat występuje w obrębie kompleksów leśnych. Są to obszary zacienione, otrzymujące minimalne ilości bezpośredniego promienia słonecznego. Posiadają niższe, średnio dobowe temperatury. Wilgotności powietrza są zawsze duże. Lasy odznaczają się dużym procentem cisz i wydłużonym okresem zalegania mgieł i pokrywy śnieżnej.

3.3. Gleby

Gleby z terenu gminy mają średnią wartość użytkową i wykazują znaczne zróżnicowanie przestrzenne wynikające z rodzaju utworów, z których powstały. W dolinie Wisły i Sanu wykształciły się mady rzeczne. Są to gleby najżyźniejsze na terenie gminy i zaliczane są do II, III, IV klasy bonitacyjnej. Występują w zachodniej i północnej części gminy we wsiach: Chwałowice, Witkowice, Dąbrówka Pniowska, Pniów, Żabno, Nowiny. Wartość użytkową gleb zmniejszają nieuregulowane stosunki wodne.

Na terenie Gminy występują również gleby biellicowe, brunatne pseudobiellicowe o niewielkiej zasobności w składniki pokarmowe i najczęściej o odczynie kwaśnym.

Wartość użytkowa gleb jest zróżnicowana, klasy od II – IV stanowią 45,6 %, a klasa V i VI - 54,4 % powierzchni użytków rolnych. Największy udział posiadają klasy V i VI oraz III. Najwięcej gleb III klasy występuje w Chwałowicach, Witkowicach, Dąbrówce Pniowskiej, Pniowie, Woli Rzczyckiej oraz Nowinach. Najsłabsze gleby z dużym udziałem klasy V i VI występują we wsiach: Radomyśl nad Sanem, Antoniów i częściowo w Chwałowicach. Wartość przyrodnicza gleb występujących na terenie Gminy Radomyśl nad Sanem jest wysoka, a małe zanieczyszczenie powoduje, że stan środowiska naturalnego jest dobry.

3.4. Lasy

Prawdziwym bogactwem Gminy Radomyśl nad Sanem są lasy.

Kompleksy leśne na terenie Gminy stanowią pozostałości Puszczy Solskiej, w chwili obecnej znacznie przekształconej w wyniku działalności gospodarczej człowieka. Lasy występują w postaci zwartych kompleksów w północno-wschodniej i południowej części Gminy zajmując ponad 34 % jej obszaru. Głównymi zbiorowiskami leśnymi są tu: zespół kontynentalnego boru mieszanego oraz śródładowego boru wilgotnego, nieco mniejszy udział ma zespół subkontynentalnego boru świeżego. W dolinach Wisły i Sanu występują łągi topolowo-wierzbowe, powierzchniowo znacznie ograniczone wskutek pozyskiwania terenów pod użytki zielone i grunty orne.

W zbiorowiskach leśnych przeważają drzewostany iglaste około 90 %. Skład gatunkowy obejmuje łącznie kilkanaście gatunków drzewiastych. Trzon drzewostanów buduje sosna, pozostałe to: dąb szypułkowy, świerk, brzoza brodawkowa, olsza, modrzew, grab, jesion, osika, lipa, jodła, klon. W podsyciu boru świeżego i mieszanego występuje kruszyna, leszczyna, jarzębina, czeremcha i brzoza omszona.

Lasy na terenie gminy zajmują powierzchnię 4 608 ha. Struktura ich władania przedstawia się następująco:

- ✓ 3822 ha - grunty w zarządzie Państwowego Gospodarstwa Leśnego Lasy Państwowe,
- ✓ 9 ha – grunty w trwałym zarządzie państwowych jednostek organizacyjnych z wyłączeniem gruntów PGL
- ✓ 529 ha – grunty gminy i związków międzygminnych z wyłączeniem gruntów przekazanych w użytkowanie,

- ✓ 213 ha – grunty osób fizycznych,
- ✓ 35 ha – grunty kościołów i związków wyznaniowych.

Wśród kompleksów leśnych występujących na obszarze gminy wydzielono lasy posiadające status lasów ochronnych, na terenie lasów państwowych pozostających w zarządzie PGL Nadleśnictwa Janów Lubelski oraz w zarządzie Nadleśnictwa Gościeradów. Na obszarze lasów pozostających w zarządzie Nadleśnictwa Janów Lubelski został utworzony Kompleks Promocyjny Lasy Janowskie, w rejonie Dąbrowy Rzeczyckiej, obejmujący na terenie gminy około 120 ha.

Podstawowym kierunkiem zagospodarowania obszarów leśnych na terenie Gminy jest:

- zachowanie lasu jako elementów krajobrazu naturalnego,
- prowadzenie gospodarki leśnej zgodnie z ustaleniami planów urządzenia lasów, uwzględniając zasadę powszechnej ochrony, utrzymania ciągłości użytkowania oraz dostosowania do ustalonych w planach funkcji i form użytkowania,
- szczególna ochrona powierzchni leśnych pełniących rolę lasów ochronnych,
- udostępnianie i częściowe przystosowanie kompleksów leśnych do lokalnych potrzeb rekreacyjno – wypoczynkowych,
- powiększanie powierzchni leśnych, zalesiając grunty nieprzydatne w produkcji rolnej. Istotą ochrony zasobów leśnych jest wprowadzenie zakazów i obostrzeń:
 - przeznaczania powierzchni leśnych na cele nieleśne,
 - zabudowy z wyjątkiem urządzeń integralnie związanych z ich funkcją,
 - realizacji przebiegu urządzeń linowych (linii elektroenergetycznych, gazociągów, ropociągów, kolektorów sanitarnych, linii telekomunikacyjnych, dróg itp.) wymagających znacznych wylesień,
 - wykonywania melioracji trwale naruszających układ stosunków wodnych w dolinach rzecznych na obszarach leśnych,
 - lokalizacji składowisk odpadów przemysłowych i komunalnych.

3.5. Zasoby surowców mineralnych

Na terenie Gminy Radomyśl nad Sanem nie stwierdzono występowania złóż surowców z grupy podstawowych. Powszechnie występują kopaliny pospolite. Są to przydatne do celów budowlanych utwory czwartorzędu:

- ✓ kruszywa naturalne to jest utwory piaszczysto – żwirowe zalegające w części spągowej czwartorzędu oraz piaski rzeczne i eoliczne zalegające warstwą 5 – 10 metrową na utworach żwirowych;
- ✓ surowce ilaste ceramiki budowlanej reprezentowane przez mady i mułki występujące głównie w obrębie terasy zalewowej Wisły i Sanu oraz gliny lessopodobne na obszarze terasy nadzalewowej. Utwory ilaste zalegają zwykle warstwą o miąższości 2 – 4 m.

Surowce ilaste występujące na terenie gminy są przedmiotem eksploatacji na potrzeby kilku cegielni: w Chwałowicach i Dąbrówce Pniowskiej. W rezultacie powstało szereg wyrobisk zrekultywowanych i wymagających rekultywacji o łącznej powierzchni około 20 ha. Aktualnie wydobywanie prowadzone jest na mocy wydanych koncesji i utworzonych obszarów i terenów górniczych.

Ponadto w różnych rejonach gminy w niewielkim zakresie eksploatowane są piaski na potrzeby miejscowej ludności. Powstałe wyrobiska są z reguły niewielkie i szybko ulegają naturalnej sukcesji.

3.6. Obszary chronione

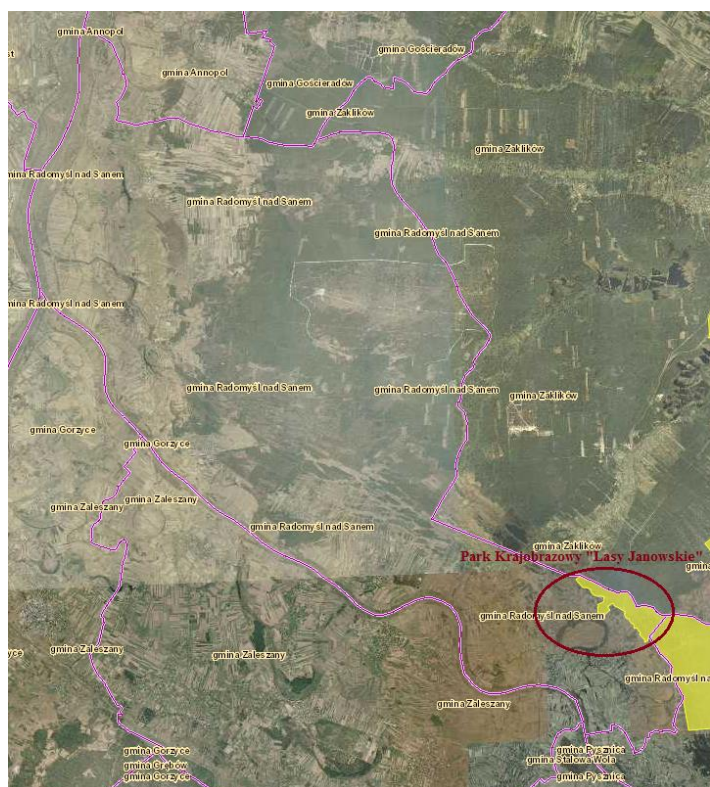
Na terenie Gminy, a zwłaszcza w dolinie Wisły i Sanu występuje niezwykle bogate w faunę i florę środowisko przyrodnicze. Obejmuje ono zbiorowiska leśne i zaroślowe, zbiorowiska łąkowe, pastwiskowe i muraw piaszczystkowych oraz zbiorowiska wodne, szuwarowe, bagienne i torfowe. Flora naczyniowa Gminy jest dość zróżnicowana ze względu na obecność siedlisk o odmiennym charakterze. We florze Gminy na uwagę zasługuje występowanie kilku gatunków roślin uznanych za zagrożone w Polsce (widłak torfowy, salwina pływająca, kotewka-orzech wodny, rosiczka). Faunę terenu Gminy można podzielić na gatunki związane z doliną rzeczną Wisły i Sanu, gatunki leśne oraz gatunki przestrzeni otwartych. Dolina Wisły odgrywa dużą rolę jako skupisko cennej, rzadkiej w kraju fauny. W Gminie występują gatunki zwierząt szczególnie chronionych (wilk, bielik, bóbr).

Z uwagi na wysokie walory przyrodnicze i krajobrazowe teren Gminy znalazł się w granicach systemu obszarów chronionych: Park Krajobrazowy Lasy Janowskie, Rezerwat Przyrody „Pniów” Rezerwat Ornitologiczny „Wisła pod Zawichostem” . Ponadto na terenie Gminy znajdują się pomniki przyrody żywej oraz użytek ekologiczny „Wielka Łąka” obejmujący bagna w Dolinie Dolnego Sanu.

3.6.1. Park Krajobrazowy „Lasy Janowskie”

Park Krajobrazowy „Lasy Janowskie” został utworzony na terenie Lasów Janowskich w 1984 r. na podstawie uchwały nr II/12/84 Wojewódzkiej Rady Narodowej w Tarnobrzegu z dnia 3 października 1984 r. w sprawie utworzenia Parku Krajobrazowego Lasy Janowskie. Obszar jaki obejmuje Park na terenie Gminy Radomyśl nad Sanem został wyznaczony Rozporządzeniem nr 86/05 Wojewody Podkarpackiego z dnia 12 grudnia 2005 r. w sprawie Parku Krajobrazowego „Lasy Janowskie” oraz Rozporządzeniem nr 13 Wojewody Lubelskiego z dnia 6 maja 2005 r. w sprawie ustanowienia planu ochrony Parku Krajobrazowego „Lasy Janowskie” i zajmuje powierzchnię ponad 120 ha.

Rysunek nr 2. Lokalizacja Parku Krajobrazowego „Lasy Janowskie” na terenie Gminy



Źródło: <http://geoserwis.gdos.gov.pl/mapy/>

Rozporządzeniem nr 86/05 Wojewody Podkarpackiego z dnia 12 grudnia 2005 r. w sprawie Parku Krajobrazowego „Lasy Janowskie”, które straciło moc po wejściu w życie uchwały nr XLVIII/994/14 Sejmiku Województwa Podkarpackiego z dnia 23 czerwca 2014 r. w sprawie Parku Krajobrazowego „Lasy Janowskie” została utworzona otulina Parku, która na terenie Gminy Radomyśl nad Sanem obejmuje obszar 1 048 ha.

3.6.2. Natura 2000

W skład sieci Natura 2000 wchodzi:

- obszary specjalnej ochrony (OSO) w sprawie ochrony dzikich ptaków,
- specjalne obszary ochrony (SOO) w sprawie ochrony siedlisk przyrodniczych oraz dzikiej fauny i flory.

Na terenie Gminy Radomyśl nad Sanem znajdują się Obszary Specjalnej Ochrony Ptaków Natura 2000 – Lasy Janowskie (PLB060005), Specjalne Obszary Ochrony Siedlisk Natura 2000 – Uroczyska Lasów Janowskich (PLH060031) oraz Specjalne Obszary Ochrony Siedlisk Natura 2000 – Dolina Dolnego Sanu (PLH180020).

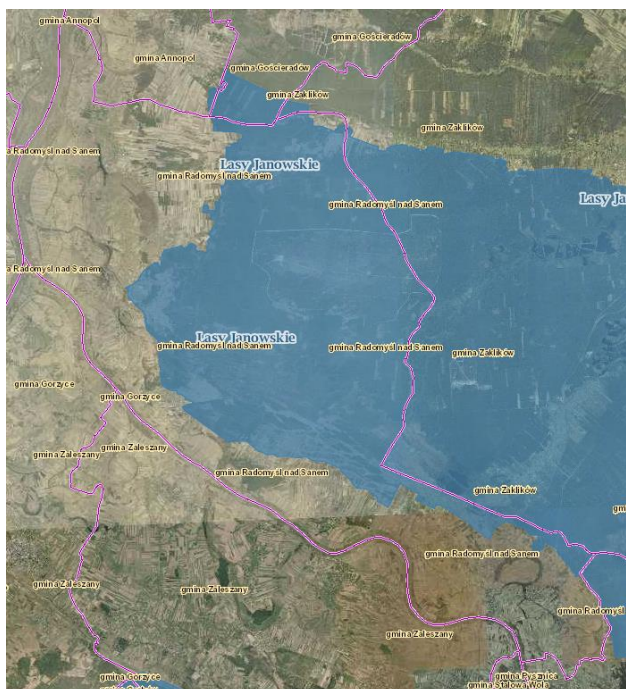
Obszar Specjalnej Ochrony Ptaków Natura 2000 pod nazwą „Lasy Janowskie” (PLB 060005) został utworzony na terenie gminy zgodnie z Rozporządzeniem Ministra Środowiska z dnia 21 lipca 2004 r., w sprawie obszarów specjalnej ochrony ptaków Natura 2000. Sieć ta jest najbardziej kompleksową i spójną oraz najlepiej legislacyjnie przygotowaną europejską siecią ekologiczną, mającą na celu zapewnienie trwałej egzystencji ekosystemom.

Na terenie gminy ochronę prawną zastosowano do:

- ✓ fragmentu zwartego kompleksu leśnego położonego w południowo - wschodniej części gminy, stanowiącego część pasma Puszczy Solskiej, o wysokim bogactwie zasobów biologicznych, które znalazły się w obrębie Parku Krajobrazowego „Lasy Janowskie”.
- ✓ zbiornika wodnego położonego w miejscowości Pniów, celem zachowania naturalnego skupienia kotewki (orzech wodny), który objęto ochroną w formie rezerwatu florystycznego: „Pniów” o powierzchni 4,15 ha.

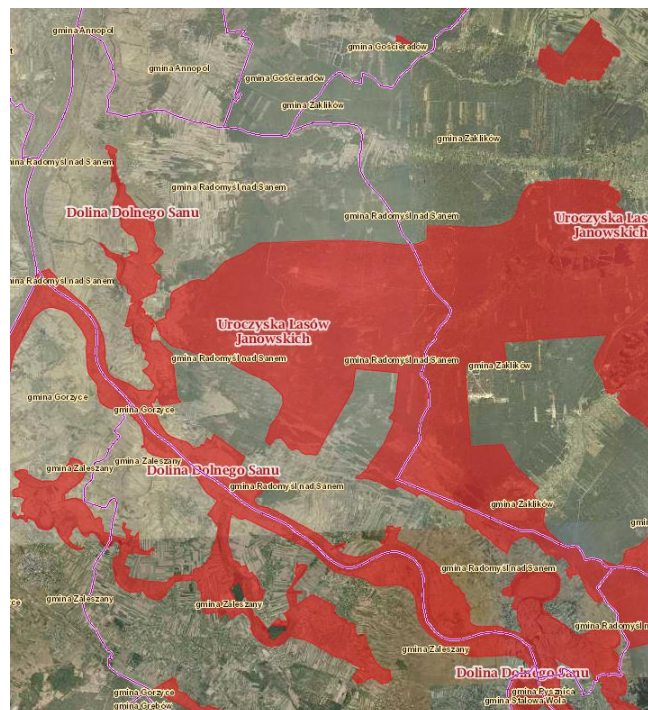
Ochroną prawną objęto również cenny przyrodniczo teren w formie użytku ekologicznego – jest to teren lasu o powierzchni 11,71 ha położony w Oddziale 133 oraz 143 ha. Oba tereny znajdują się w Leśnictwie Nowiny.

Rysunek nr 3. Obszary Specjalnej Ochrony Ptaków Natura 2000 – Lasy Janowskie (PLB060005)



Źródło: <http://geoserwis.gdos.gov.pl/mapy/>

Rysunek nr 4. Specjalne Obszary Ochrony Siedlisk Natura 2000 – Uroczyska Lasów Janowskich (PLH060031) oraz Specjalne Obszary Ochrony Siedlisk Natura 2000 – Dolina Dolnego Sanu (PLH180020)



Źródło: <http://geoserwis.gdos.gov.pl/mapy/>

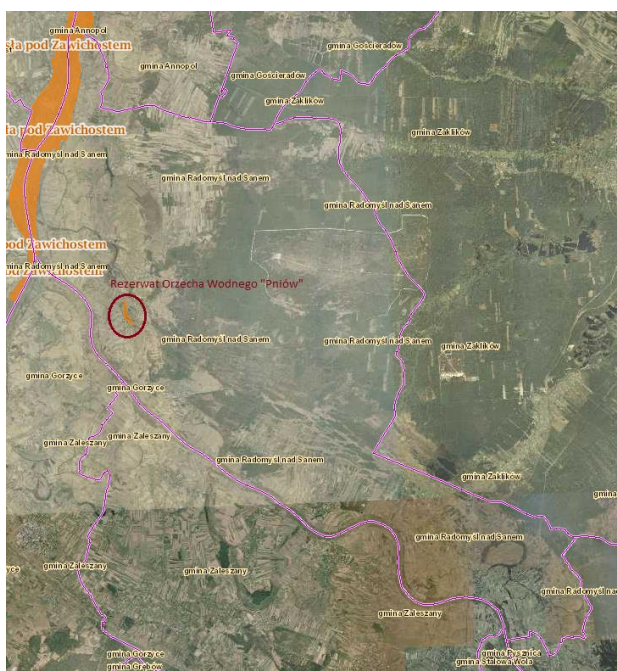
3.6.3. Rezerwat „Pniów” oraz Rezerwat Ornitologiczny „Wisła pod Zawichostem”

Rezerwat "Pniów " jest to rezerwat wodno–florystyczny roślin zielonych o dominującym, wodnym typie środowiska, częściowy, o powierzchni 4,15 ha, położony jest na terenie wsi Pniów, przy wale ochronnym obwałowania rzeki Strachodzkiej i Sanu (w starorzeczu Sanu). Utworzony został Zarządzeniem Ministra Leśnictwa z dnia 20 marca 1956r. w celu zachowania ze względów naukowych naturalnego środowiska chronionego gatunku rośliny wodnej – orzecha wodnego.

Rezerwat Przyrody Wisła pod Zawichostem znajduje się na terenie województw: lubelskiego, podkarpackiego i świętokrzyskiego w dolinie Wisły. Został utworzony na podstawie Zarządzenia Wojewódzkiej Rady Ochrony Przyrody w Lublinie z dnia 15 lutego 2008 roku w sprawie uznania za rezerwat przyrody oraz Rozporządzenia Wojewody Świętokrzyskiego nr 12/2008 z 9 października 2008 w sprawie uznania za rezerwat przyrody. Powierzchnia Rezerwatu wynosi 1 264 ha, z czego 256,65 ha (20,3% powierzchni rezerwatu) znajduje się w Gminie Radomyśl nad Sanem.

Przedmiotem ochrony według aktu powołującego jest: zachowanie stanowisk lęgowych, miejsc żerowania oraz odpoczynku podczas wędrówek rzadkich i charakterystycznych dla doliny Wisły gatunków ptaków.

Rysunek nr 5. Lokalizacja Rezerwatu Orzecha Wodnego „Pniów” oraz Rezerwatu Ornitologicznego „Wisła pod Zawichostem”



Źródło: <http://geoserwis.gdos.gov.pl/mapy/>

3.6.4. Pomniki przyrody

W aktualnym wykazie pomników przyrody znajduje się 16 pomników przyrody żywej położonych na terenie gminy Radomyśl nad Sanem. Najliczniej reprezentowanym gatunkiem jest dąb szypułkowy. Pozostałe dwa to lipa drobnolistna i topola czarna. Większość dębów rośnie na terenach leśnych, natomiast lipy i topole występują pojedynczo wśród zabudowań oraz przy drogach. Największe wymiary prezentuje lipa drobnolistna rosnąca przy kościele parafialnym w Radomyślu nad Sanem. Obwód na wys. 1,3 m osiągnął 598 cm.

Aktualny wykaz pomników przyrody:

- ✓ Dąb szypułkowy w miejscowości Radomyśl nad Sanem – nr pomnika wg rejestru wojewódzkiego 473/269, wiek 130 lat, wymiary: obwód 412 cm, wysokość 18 m;
- ✓ Dąb szypułkowy – wiek 130 lat, wymiary: obwód 414 cm, wysokość 24 m;
- ✓ Dąb szypułkowy – wiek 140 lat, wymiary: obwód 420 cm, wysokość 22 m;
- ✓ Dąb szypułkowy – wiek 140 lat, wymiary: obwód 437 cm, wysokość 25 m;
- ✓ Dąb szypułkowy – wiek 100 lat, wymiary: obwód 373 cm, wysokość 24 m;
- ✓ Dąb szypułkowy – wiek 70 lat, wymiary: obwód 311 cm, wysokość 25 m;
- ✓ Dąb szypułkowy – wiek 170 lat, wymiary: obwód 529 cm, wysokość 27 m;
- ✓ Dąb szypułkowy – wiek 100 lat, wymiary: obwód 364 cm, wysokość 25 m;
- ✓ Dąb szypułkowy – wiek 90 lat, wymiary: obwód 348 cm, wysokość 24 m;
- ✓ Dąb szypułkowy – wiek 70 lat, wymiary: obwód 313 cm, wysokość 24 m;
- ✓ Dąb szypułkowy – wiek 80 lat, wymiary: obwód 358cm, wysokość 25 m;
- ✓ Lipa drobnolistna w miejscowości Radomyśl nad Sanem – nr pomnika wg rejestru wojewódzkiego 358/351, wiek 160 lat, wymiary: obwód 598 cm, wysokość 17 m;
- ✓ Lipa drobnolistna w miejscowości Rzeczyca Długa – nr pomnika wg rejestru wojewódzkiego 565/436, wiek 90 lat, wymiary: obwód 328 cm, wysokość 14 m;
- ✓ Topola czarna w miejscowości Rzeczyca Długa – nr pomnika wg rejestru wojewódzkiego 566/438, wiek 110 lat, wymiary: obwód 463 cm, wysokość 25 m;
- ✓ Topola czarna w miejscowości Rzeczyca Długa – nr pomnika wg rejestru wojewódzkiego 567/439, wiek 100 lat, wymiary: obwód 530 cm, wysokość 21 m;
- ✓ Dąb „LECH 2010” szypułkowy w miejscowości Radomyśl nad Sanem, wymiary: obwód 420 cm, wysokość 25 m.

3.7. Tereny łowieckie

Środowisko przyrodnicze i ukształtowanie terenu stwarzają bardzo dogodne warunki naturalne dla istnienia obszarów łowieckich. Grunty leśne zadrzewione i zakrzewione stanowią ok. 40 % powierzchni Gminy Radomyśl nad Sanem. Większość występujących tu gatunków zwierząt związana jest z terenami leśnymi. W szczególności znajdują w nich schronienie duże zwierzęta łowne: sarna, dzik, kuna, borsuk, jeleń i inne. Tereny otwarte tj. łąki, pola uprawne, nieużytki są obszarem występowania drobnej zwierzyny łownej: zając, bażant, kuropatwa.

Na terenie Gminy Radomyśl nad Sanem występują trzy obszary łowieckie:

- ✓ obszar 35 TG o powierzchni 6200 ha, z czego 4610 ha należy do Gminy, na którym działa Koło Łowieckie „Sęp” Mielec
- ✓ obszar 47 TG o powierzchni 4360 ha, z czego 2578 ha należy do Gminy, na którym działa Nadwiślańskie Koło Łowieckie w Radomyślu nad Sanem,
- ✓ obszar 46 TG o powierzchni całkowitej 1510 ha należącej do Gminy, na którym działa Koło Łowieckie „Darz Bór” ze Stalowej Woli.

4. Walory historyczno-kulturowe

Gmina posiada bogatą historię, kulturę i tradycje. Do najbardziej cennych obiektów kultury materialnej należą: układ urbanistyczny Radomyśla nad Sanem z 38 zabytkowymi domami, zespoły kościelne w Pniowie i Radomyślu nad Sanem, cmentarz rzymsko – katolicki w Radomyślu nad Sanem.

Na terenie Gminy znajdują się zabytkowe obiekty wpisane do Rejestru Zabytków prowadzonego przez Podkarpackiego Wojewódzkiego Konserwatora Zabytków.

- w miejscowości Antoniów – cmentarzysko kultury łużyckiej, nr rej. 517/A z dn. 22.12.1968 r.
- w miejscowości Łązek Chwałowski – cmentarz zamordowanych w czasie pacyfikacji w 1944 r. mieszkańców wsi, nr rej. 570/A z dn. 27.12.1993 r.
- w miejscowości Pniów:
 - zespół kościoła parafialnego p.w. św. Zygmunta, nr rej. 445/A z dn. 22.04.1991 r.
 - najstarsza część cmentarza rzymskokatolickiego, nr rej. 444/A z dn. 22.04.1991 r.
- w miejscowości Radomyśl nad Sanem:
 - zespół kościoła parafialnego p.w. św. Jana Chrzciciela, nr rej. 443/A z dn. 22.04.1991 r.

- cmentarz parafialny rzymskokatolicki „Na Zjawieniu”, nr rej. 442/A z dn. 22.04.1991 r.
- Pomnik „Pamięci poległym i zaginionym w wojnie światowej 1914-1920 z Radomyśla” zlokalizowany na Małym Rynku, nr rej. 185/B z dn. 03.01.2008 r.
- w miejscowości Wola Rzeczycka – zespół kościelny p.w. NMP składający się z kościoła parafialnego, plebanii i kaplicy, nr rej. 310/A z dn. 28.07.1987 r.
- w miejscowości Żabno – zbiorowa mogiła zamordowanej w 1942 r. polskiej rodziny w odwecie na pomoc udzieloną partyzantom, nr rej. 505/A z dn. 24.05.1993 r.

Do chwili obecnej w Gminie kultywowane są tradycyjne obyczaje:

- wielkanocne straże grobowe tzw. „Turki”, których udział w liturgii Wielkiego Tygodnia jest nieodzowny;
- zabawa karnawałowa „Comber”, która odbywa się w ostatnią sobotę karnawału, po tłustym czwartku;
- parada przebierańców „Zapusty”, która jest zwieńczeniem karnawału.

Ponadto w Gminie działa orkiestra dęta, zespół folklorystyczny, Izba Regionalna w Antoniowie, harcerstwo, schole i lokalne stowarzyszenia, które zajmują się krzewieniem lokalnej kultury i kultywowaniem tradycji. Ponadto stowarzyszenia poprzez swoją działalność wspierają oświatę i rolnictwo.

Funkcjonujące na terenie Gminy stowarzyszenia działają zgodnie z ustawą z dnia 24 kwietnia 2003 r. o działalności pożytku publicznego i wolontariacie. Zaangażowanie organizacji pozarządowych w realizację zapisów strategii przyczyni się do zrównoważonego i trwałego rozwoju Gminy.

Tabela nr 5. Lista organizacji pozarządowych działających na terenie Gminy Radomyśl nad Sanem (stan na 31.12.2014 r.)

| Lp. | Nazwa organizacji |
|-----|---|
| 1. | Stowarzyszenie PANDOZ – Inicjatywa Rozwoju w Antoniowie |
| 2. | Stowarzyszenie na rzecz rozwoju wsi Orzechów |
| 3. | Stowarzyszenie Rolników Sołectwa Rzeczyca Długa |
| 4. | Stowarzyszenie Wspierania Inicjatyw Lokalnych w Chwałowicach |
| 5. | Polski Związek Emerytów, Rencistów i Inwalidów Koło w Radomyślu nad Sanem |
| 6. | Stowarzyszenie Rozwoju Sołectwa Pniów „Odnowa” |
| 7. | Stowarzyszenie Rozwoju Sołectwa Dąbrówka Pniowska „Zgoda” |
| 8. | Stowarzyszenie Rolników Sołectwa Witkowice |
| 9. | Stowarzyszenie Rodzin Katolickich Wola Rzeczycka |

| | |
|-----|---|
| 10. | Stowarzyszenie Wspólnota Wędkarska „Nowiny” |
| 11. | Stowarzyszenie Klub Sławikowy „Kotewka” |
| 12. | Stowarzyszenie Rozwoju Sołectwa Rzeczyca Okrągła „Łukawica” |
| 13. | Stowarzyszenie Przyjaciół Ziemi Radomyskiej „Jedność” |
| 14. | Stowarzyszenie Rozwoju Wsi Żabno |
| 15. | Stowarzyszenie na rzecz wspierania inicjatyw lokalnych w Woli Rzeczyckiej |
| 16. | Stowarzyszenie Kultury Fizycznej Klub Jeździecki „Baria” |
| 17. | Stowarzyszenie Klub Radiołęczności Rodziny Wianeckich |
| 18. | Stowarzyszenie Wędkarzy Rzeczyca Okrągłej |
| 19. | Klub Wędkarski „Amur” |

Źródło: opracowanie własne na podstawie danych Urzędu Gminy w Radomyślu nad Sanem

5. Zagospodarowanie przestrzenne

Na terenie Gminy Radomyśl nad Sanem występują ustalone tereny pod działalność inwestycyjną, które mogą być wykorzystane do rozwoju mieszkalnictwa jak i przedsiębiorczości. Dla nich dostępne są podstawowe media techniczne, realizowane w procesach inwestycyjnych. Niemniej jednak konieczne jest dalsze kompleksowe zagospodarowanie terenów i ich uzbrojenie wyłącznie dla celów inwestycyjnych.

Zamierzenie to wymaga przeprowadzenia procesu zmian Studium Uwarunkowań i Kierunków Zagospodarowania Przestrzennego oraz przystąpienia do opracowania planów miejscowych zagospodarowania przestrzennego. Opracowanie takich planów jest bardzo kosztownym przedsięwzięciem.

Gmina posiada następujące dokumenty planistyczne:

- ✓ Miejscowy Plan Zagospodarowania Przestrzennego „Linia elektroenergetyczna 220 kV” zatwierdzony uchwałą nr VI/37/2015 Rady Gminy Radomyśl nad Sanem z dnia 15 kwietnia 2015 r. w sprawie uchwalenia miejscowego planu zagospodarowania przestrzennego „Linia elektroenergetyczna 220 kV”;
- ✓ Miejscowy Plan Zagospodarowania Przestrzennego „Zabudowa mieszkaniowa jednorodzinna” zatwierdzony uchwałą nr VI/36/2015 Rady Gminy Radomyśl nad Sanem z dnia 15 kwietnia 2015 r. w sprawie uchwalenia miejscowego planu zagospodarowania przestrzennego „Zabudowa mieszkaniowa jednorodzinna”;
- ✓ Miejscowy Plan Zagospodarowania Przestrzennego „Półanki” zatwierdzony uchwałą nr XXXVI/309/14 Rady Gminy Radomyśl nad Sanem z dnia 10 września 2014 r.

w sprawie uchwalenia miejscowego planu zagospodarowania przestrzennego „Półanki” położonego w obrębie ewidencyjnym Radomyśl nad Sanem;

- ✓ Miejscowy Plan Zagospodarowania Przestrzennego „Niwka” zatwierdzony uchwałą nr XXXVI/308/14 Rady Gminy Radomyśl nad Sanem z dnia 10 września 2014 r. w sprawie uchwalenia miejscowego planu zagospodarowania przestrzennego „Niwka” położonego w obrębie ewidencyjnym Radomyśl nad Sanem;
- ✓ Miejscowy Plan Zagospodarowania Przestrzennego obszaru położonego w obrębie ewidencyjnym Rzeczyca Długa – miejscowość Musików, gmina Radomyśl nad Sanem zatwierdzony uchwałą nr XXVII/224/09 Rady Gminy Radomyśl nad Sanem z dnia 30 grudnia 2009 r. w sprawie uchwalenia miejscowego planu zagospodarowania przestrzennego obszaru położonego w obrębie ewidencyjnym Rzeczyca Długa – miejscowość Musików, gmina Radomyśl nad Sanem;
- ✓ Studium Uwarunkowań i Kierunków Zagospodarowania Przestrzennego Gminy Radomyśl nad Sanem zatwierdzone uchwałą nr IV/25/02 Rady Gminy Radomyśl nad Sanem z dnia 30 grudnia 2002 r.

6. Rynek pracy, przedsiębiorczość i rolnictwo

Według danych Powiatowego Urzędu Pracy w Stalowej Woli na dzień 31.12.2014 r. w Gminie Radomyśl nad Sanem zarejestrowanych było 417 bezrobotnych, w tym 225 kobiet. W stosunku do lat ubiegłych bezrobocie wykazało tendencję spadkową.

Największą liczbę bezrobotnych stanowią osoby bez prawa do zasiłku (391 osób, w tym 213 kobiet). Kolejną grupą są osoby będące w szczególnej sytuacji na rynku pracy, tj. bezrobotni do 30 roku życia, bezrobotni długotrwale, bezrobotni powyżej 50 roku życia, korzystający ze świadczeń pomocy społecznej, bezrobotni posiadający co najmniej jedno dziecko do 6 roku życia lub co najmniej jedno dziecko niepełnosprawne do 18 roku życia oraz bezrobotni niepełnosprawni (383 osoby, w tym 210 kobiet. Bezrobotnych z prawem do zasiłku jest 26, w tym 12 kobiet, natomiast zwolnionych z przyczyn dot. zakładu pracy jest 15, w tym 9 kobiet. Według statystyk PUP osoby bezrobotne mogą być zaliczane do więcej niż jednej grupy.

Tabela nr 6. Liczba zarejestrowanych bezrobotnych wg czasu pozostawania bez pracy w miesiącach (stan na 31.12.2014 r.)

| | Liczba zarejestrowanych bezrobotnych wg czasu pozostawania bez pracy w miesiącach | | | | | | | | | | | |
|--------------------------|---|---------|-----------|---------|-----------|---------|------------|---------|-------------|---------|------------|---------|
| | do 1 | | od 1 do 3 | | od 3 do 6 | | od 6 do 12 | | od 12 do 24 | | powyżej 24 | |
| | razem | kobiety | razem | kobiety | razem | kobiety | razem | kobiety | razem | kobiety | razem | kobiety |
| Gmina Radomyśl nad Sanem | 34 | 17 | 63 | 26 | 55 | 31 | 51 | 25 | 88 | 49 | 126 | 77 |

Źródło: <http://www.pupstalowawola.pl>

Tabela nr 7. Liczba zarejestrowanych bezrobotnych wg wieku w latach (stan na 31.12.2014 r.)

| | Liczba zarejestrowanych bezrobotnych wg wieku w latach | | | | | | | | | | | |
|--------------------------|--|---------|-------------|---------|-------------|---------|-------------|---------|-------------|---------|-------------|---------|
| | od 18 do 24 | | od 25 do 34 | | od 35 do 44 | | od 45 do 54 | | od 55 do 59 | | 60 i więcej | |
| | razem | kobiety | razem | kobiety | razem | kobiety | razem | kobiety | razem | kobiety | razem | kobiety |
| Gmina Radomyśl nad Sanem | 98 | 52 | 125 | 91 | 61 | 38 | 80 | 36 | 40 | 8 | 13 | - |

Źródło: <http://www.pupstalowawola.pl>

Tabela nr 8. Liczba zarejestrowanych bezrobotnych wg wykształcenia (stan na 31.12.2014 r.)

| | Liczba zarejestrowanych bezrobotnych wg wykształcenia | | | | | | | | | |
|--------------------------|---|---------|---------------------------|---------|---------------------|---------|---------------------|---------|-----------------------|---------|
| | wyższe | | policealne i średnie zaw. | | średnie ogólnokszt. | | zasadnicze zawodowe | | Gimnazjalne i poniżej | |
| | razem | kobiety | razem | kobiety | razem | kobiety | razem | kobiety | razem | kobiety |
| Gmina Radomyśl nad Sanem | 43 | 31 | 96 | 69 | 37 | 28 | 116 | 50 | 125 | 47 |

Źródło: <http://www.pupstalowawola.pl>

Z przedstawionych danych wynika, że największy odsetek osób bezrobotnych stanowią ludzie młodzi, w wieku od 25 do 34 lat, co może doprowadzić do wykluczenia społecznego oraz utrwalenia niekorzystnych tendencji w obszarze demografii (ujemny przyrost naturalny, emigracja).

Ludność zamieszkująca terytorium Gminy nie jest jednolita pod względem źródła uzyskiwania dochodów. Wyraźny jest tutaj podział na dwie zbiorowości, których subtelną granicą jest siedziba gminy. Pierwsza zbiorowość zamieszkuje północno – wschodnie tereny gminy, gdzie dominuje rolnictwo indywidualne, co wynika przede wszystkim z faktu występowania na tym obszarze gruntów rolnych o wyższej bonitacji, a także z braku bliskości

większych ośrodków miejskich. Są to rejony Chwałowic i Antoniowa. Dla drugiej zbiorowości zamieszkującej południowo – wschodni obszar gminy takim ośrodkiem jest Stalowa Wola, gdzie zatrudnienie znajduje większość jej członków. Głównym ośrodkiem pracy, kształcenia i lecznictwa dla mieszkańców, poza terenem Gminy, jest Stalowa Wola. Poza wymienionym ośrodkiem bliskimi terytorialnie miastami są: Tarnobrzeg, Sandomierz, Gorzyce i Nisko.

Poza sektorem rolniczym mieszkańcy gminy odznaczają się wysokim poziomem przedsiębiorczości. Działalność handlowa i usługowa świadczona jest przez prywatnych przedsiębiorców, którzy zajmują się prowadzeniem zakładów usługowych dla ludności, małą przedsiębiorczością w zakresie przetwórstwa drewna i wyrobów drewnianych. Na terenie gminy według stanu na dzień 31.12.2014 r. zarejestrowanych było 263 podmioty gospodarcze, głównie w zakresie stolarstwa, mechaniki pojazdowej, usług transportowych, budownictwa, produkcji materiałów budowlanych. Liczba podmiotów gospodarczych z roku na rok wzrasta. Zdecydowaną większość podmiotów gospodarczych stanowią te, które zatrudniają 0-9 pracowników.

Tabela nr 9. Struktura podmiotów gospodarczych w Gminie Radomyśl nad Sanem

| <i>Sekcje PKD 2007</i> | <i>Liczba podmiotów</i> |
|--|-------------------------|
| Sekcja A – Rolnictwo, leśnictwo, łowiectwo i rybactwo | 10 |
| Sekcja B – Górnictwo i wydobywanie | 4 |
| Sekcja C – Przetwórstwo przemysłowe | 39 |
| Sekcja D – Wytwarzanie i zaopatrywanie w energię elektryczną, gaz, parę wodną, gorącą wodę i powietrze do układów klimatyzacyjnych | 3 |
| Sekcja E – Dostawa wody; gospodarowanie ściekami i odpadami oraz działalność związana z rekultywacją | 2 |
| Sekcja F – Budownictwo | 72 |
| Sekcja G – Handel hurtowy i detaliczny; naprawa pojazdów samochodowych, włączając motocykle | 64 |
| Sekcja H – Transport i gospodarka magazynowa | 16 |
| Sekcja I – Działalność związana z zakwaterowaniem i usługami gastronomicznymi | 1 |
| Sekcja J – Informacja i komunikacja | 4 |
| Sekcja K – Działalność finansowa i ubezpieczeniowa | 6 |
| Sekcja L – Działalność związana z obsługą rynku nieruchomości | 0 |
| Sekcja M – Działalność profesjonalna, naukowa i techniczna | 16 |
| Sekcja N – Działalność w zakresie usług administrowania i działalność wspierająca | 2 |
| Sekcja O – Administracja publiczna i obrona narodowa; obowiązkowe zabezpieczenia społeczne | 0 |

| | |
|---|------------|
| Sekcja P – Edukacja | 2 |
| Sekcja Q – Opieka zdrowotna i pomoc społeczna | 14 |
| Sekcja R – Działalność związana z kulturą, rozrywką i rekreacją | 1 |
| Sekcja S – Pozostała działalność usługowa | 7 |
| Sekcja T – Gospodarstwa domowe zatrudniające pracowników; gospodarstwa domowe produkujące wyroby i świadczące usługi na własne potrzeby | 0 |
| Sekcja U – Organizacje i zespoły eksterytorialne | 0 |
| RAZEM | 263 |

Źródło: opracowanie własne na podstawie danych CEIDG

Posługując się Polską Klasyfikacją Działalności można zauważyć, że dwoma sekcjami, w których działa najwięcej podmiotów gospodarczych w Gminie Radomyśl nad Sanem są: Sekcja F – Budownictwo, Sekcja G – Handel hurtowy i detaliczny; naprawa pojazdów samochodowych, włączając motocykle. Niestety, pomimo korzystnych walorów krajobrazowych gminy, słabo rozwinięte są usługi agroturystyczne i hotelarskie.

Na terenie Gminy, oprócz zarobkowania w sferze działalności gospodarczej, źródłem dochodów mieszkańców jest praca zarobkowa w następujących dziedzinach:

- oświata,
- służba zdrowia,
- administracja,
- pomoc społeczna,
- bankowość,
- spółdzielczość.

Rozwój przedsiębiorczości wśród mieszkańców, jako narzędzie przeciwdziałania bezrobociu, stanowić winien priorytetowe zadanie dla całej wspólnoty samorządowej.

Gmina Radomyśl nad Sanem jest gminą wiejską o rolniczym charakterze. Powierzchnia użytków rolnych Gminy Radomyśl nad Sanem wynosi 6 346 ha, co stanowi 47,46 % ogólnej powierzchni gruntów, w tym:

- ✓ grunty orne – 3 736 ha,
- ✓ sady – 63 ha,
- ✓ łąki trwałe – 1 136 ha,
- ✓ pastwiska trwałe – 1 117 ha,
- ✓ grunty rolne zabudowane – 258 ha,
- ✓ rowy – 36 ha.

Uprawy gruntowe na większą skalę prowadzone są w północnej części Gminy, co wiąże się z wyższymi klasami bonitacyjnymi gleb. W zdecydowanej większości produkcja rolnicza w gospodarstwach ma wszechstronny charakter. Dominuje uprawa tradycyjnych roślin, tj. zbóż, buraków cukrowych, ziemniaków. Spośród roślin zbożowych najczęściej uprawia się pszenicy, jęczmienia, owsa. Ponadto prowadzi się uprawę warzyw, fasoli i gryki. W zakresie produkcji zwierzęcej dominuje chów trzody chlewnej i bydła. Produkcja mleka staje się domeną niewielkiej grupy rolników, w wyniku konieczności spełniania rygorystycznych wymagań fitosanitarnych. Natomiast zdecydowana większość gospodarstw rolnych zaprzestała z powyższych względów hodowli krów mlecznych.

Charakterystyczną cechą gospodarstw jest ich rozdrobnienie. Produkcja rolnicza prowadzona jest w 2 061 gospodarstwach rolnych, z czego 1275 gospodarstw (niespełna 62 %) stanowią gospodarstwa o powierzchni od 1 do 2 ha, 644 gospodarstwa (tj. ponad 31 % ogólnej ich liczby) o powierzchni od 2 do 5 ha, natomiast gospodarstwa powyżej 5 ha w ilości 142 stanowią niespełna 7 %. Ponadto w Gminie znajduje się 1638 działek o powierzchni do 1 ha.

W ostatnim czasie obserwuje się tendencję likwidacji gospodarstw i podziału gruntów rolnych na cele budownictwa mieszkalnego.

7. Infrastruktura techniczna

7.1. Sieć wodociągowa i kanalizacyjna

Infrastruktura wodociągowa i kanalizacyjna ma duży wpływ na jakość i komfort życia mieszkańców Gminy oraz jej rozwój.

Głównym źródłem pokrycia zapotrzebowania na wodę w Gminie są wody podziemne uzdatniane przez dwie stacje uzdatniania wody: w Radomyślu nad Sanem i Chwałowicach. Studnie głębinowe zlokalizowane są na terenie stacji, w której prowadzony jest proces uzdatniania pobieranej wody surowej.

Stacja uzdatniania wody w Radomyślu nad Sanem zaopatruje w wodę mieszkańców Gminy z sołectw: Musików, Rzeczyca Długa, Rzeczyca Okrągła, Dąbrowa Rzeczycka, Kępa Rzeczycka, Wola Rzeczycka, Żabno, Radomyśl nad Sanem, natomiast stacja w Chwałowicach dostarcza wodę mieszkańcom sołectw: Nowiny, Pniów, Antoniów, Dąbrówka Pniowska, Orzechów, Chwałowice, Witkowice. Jediną miejscowością nie posiadającą sieci wodociągowej jest Łązek Chwałowski.

Obie stacje wodociągowe są nowoczesne, w pełni zmodernizowane, pracujące w systemie automatycznym. Planowane jest połączenie obu stacji ze względu na wzrastającą liczbę przyłączy oraz okresy nadmiernego pobory wody.

Według stanu na dzień 31.12.2014 r. z sieci wodociągowej korzystało około 90% mieszkańców. Długość czynnej rozdzielczej sieci wodociągowej na terenie Gminy wynosiła niespełna 120 km oraz wykonanych było prawie 2 000 przyłączy wodociągowych prowadzących do budynków, gospodarstw i obiektów użyteczności publicznej. Z roku na rok systematycznie wzrasta liczba odbiorców uzdatnianej wody.

Istniejąca zabudowa mieszkaniowa oraz obiekty użyteczności publicznej posiadają lokalne systemy kanalizacji odprowadzające ścieki do zbiorników bezodpływowych (szamb). Ścieki wywożone są do pobliskich oczyszczalni ścieków samochodami asenizacyjnymi przez firmy posiadające zgodę na prowadzenie takiej działalności na terenie Gminy.

Zorganizowany system odprowadzania ścieków w Gminie Radomyśl nad Sanem opiera się na zbiorczej kanalizacji sanitarnej oraz przydomowych oczyszczalniach ścieków.

Według stanu na dzień 31.12.2014 r. długość zbiorczej sieci kanalizacyjnej wynosi 15,28 km i 238 szt. przyłączy kanalizacyjnych do budynków, gospodarstw i obiektów użyteczności publicznej. Taki system odprowadzania ścieków znajduje się tylko w miejscowości Radomyśl nad Sanem. Ścieki z kanalizacji odprowadzane są do mechaniczno-biologicznej oczyszczalni ścieków o przepustowości 500 m³/dobę, zlokalizowanej w miejscowości Radomyśl nad Sanem.

Z uwagi na bardzo wysoki koszt budowy sieci kanalizacji sanitarnej coraz większe zainteresowanie władz samorządowych i mieszkańców budzą przydomowe oczyszczalnie, które posiadają wiele zalet. Do najważniejszych z nich można zaliczyć: brak przykrych zapachów, ekologiczność, tania eksploatacja, całkowita szczelność zbiornika. Według stanu na dzień 31.12.2014 r. na terenie Gminy znajduje się 50 takich oczyszczalni.

Zarówno czynna sieć rozdzielcza wodociągowa jak i zbiorcza sieć kanalizacyjna są własnością Gminy Radomyśl nad Sanem, która jest odpowiedzialna za ich rozbudowę, modernizację oraz prawidłowe funkcjonowanie.

Ze względu na niewielki odsetek korzystających z sieci kanalizacji sanitarnej oraz przydomowych oczyszczalni ścieków, aby podnieść jakość i komfort życia mieszkańców oraz zwiększyć atrakcyjność terenu, Gmina stoi przed koniecznością podejmowania kolejnych działań w tym zakresie.

Gmina nie posiada zorganizowanej sieci kanalizacji deszczowej. Odprowadzanie wód

opadowych odbywa się przez spływ powierzchniowy i system odkrytych rowów przydrożnych i melioracyjnych. Sieć rowów melioracyjnych jest na bieżąco konserwowana, niemniej jednak w zakresie niewystarczającym do efektywnego funkcjonowania.

7.2. Sieć komunikacyjna

Dostępność komunikacyjna Gminy jest czynnikiem, który determinuje rozwój społeczno-gospodarczy. Jest również czynnikiem napędu gospodarczego, będącego kluczowym elementem do poprawy jakości życia mieszkańców.

Głównymi szlakami drogowymi łączącymi Gminę z otoczeniem są drogi wojewódzkie, które w całości posiadają nawierzchnię bitumiczną. Zarządcą dróg wojewódzkich jest Podkarpacki Zarząd Dróg Wojewódzkich w Rzeszowie.

Tabela nr 10. Ewidencja dróg wojewódzkich na terenie Gminy Radomyśl nad Sanem (stan na 31.12.2014 r.)

| Lp. | Nr drogi | Długość drogi na terenie Gminy Radomyśl nad Sanem (w km) |
|--------------|--|--|
| 1. | 854 Annopol – Kosin – Antoniów – Gorzyce | 9,002 |
| 2. | 855 Olbięcin – Zaklików – Stalowa Wola z mostem na rzece San w Brandwicy | 5,200 |
| 3. | 856 Antoniów – Dąbrowa Rzeczycka | 14,741 |
| RAZEM | | 28,943 |

Źródło: opracowanie własne

Przez teren gminy przebiega 6 odcinków dróg powiatowych, które wraz z drogami wojewódzkimi tworzą zasadniczy układ komunikacyjny gminy. Drogi te w 90 % posiadają nawierzchnię bitumiczną. Zarządcą dróg powiatowych jest Zarząd Dróg Powiatowych w Stalowej Woli.

Tabela nr 11. Ewidencja dróg powiatowych na terenie Gminy Radomyśl nad Sanem (stan na 31.12.2014 r.)

| Lp. | Nr drogi | Długość drogi na terenie Gminy Radomyśl nad Sanem (w km) |
|-----|---|--|
| 1. | 10 05 R Antoniów – Chwałowice | 9,387 |
| 2. | 10 06 R Radomyśl nad Sanem – Skowierzyn z mostem na rzece San | 1,468 |
| 3. | 10 08 R Modliborzyce – Rzeczyca Długa | 1,286 |

| | | |
|--------------|--|---------------|
| 4. | 10 09 R Czekaj Pniowski – Pniów | 1,388 |
| 5. | 10 10 R Czekaj Pniowski – Nowiny | 3,115 |
| 6. | 10 19 R Zarzecze – Pysznica – Rzeczyca Długa | 1,300 |
| RAZEM | | 17,944 |

Źródło: opracowanie własne

Układ funkcjonalny komunikacji Gminy oprócz sieci dróg wojewódzkich i powiatowych składa się z sieci dróg gminnych oraz dróg o funkcji porównywalnej z drogami gminnymi. Do dróg gminnych zalicza się drogi o znaczeniu lokalnym, które stanowią uzupełniającą sieć dróg służących miejscowym potrzebom. Występują też drogi o funkcji porównywalnej z drogami gminnymi, są to drogi wewnętrzne i dojazdy, które powstały wraz z rozwojem zabudowy mieszkaniowej oraz infrastruktury wsi.

Drogi gminne o łącznej długości niespełna 52 km mają różne szerokości pasa drogowego, zróżnicowany stan techniczny (dotyczy to zarówno konstrukcji jezdni jak i samej nawierzchni). Niektóre z nich nie posiadają poboczy, chodników i należytego oznakowania poziomego. Drogi te pełnią na terenie poszczególnych miejscowości funkcje dróg obsługujących przyległą zabudowę i są coraz częściej odbudowywane. Z uwagi na zwiększający się ruch pogarsza się bezpieczeństwo użytkowników dróg i zwiększa się uciążliwość układu komunikacyjnego w stosunku do otoczenia.

Tabela nr 12. Ewidencja dróg gminnych na terenie Gminy Radomyśl nad Sanem (stan na 31.12.2014 r.)

| | Nr drogi | Długość drogi (w km) | Bitumiczna | Thuczniowa | Żużłowa | Gruntowa |
|-----|---|----------------------|----------------|------------|---------|----------|
| | | | km | km | km | km |
| 1. | 101302R Wygoda – Chwałowice | 0,985 | 0,985 | - | - | - |
| 2. | 101300R Chwałowice – Popowice – Grudza 101301R Chwałowice - Grudza | 6,250 | 6,250 | - | - | - |
| 3. | 101300R Nowa Wieś – Chwałowice | 0,800 | - | - | - | 0,800 |
| 4. | 101304R Witk. – Chwał. – Łązek | 7,350 | 3,260 | - | 1,990 | 2,100 |
| 5. | 101308R Zalesie – Orzechów – Dąbrówka 101303R Dąbrówka Pniowska | 4,300 | 2,889 0,670 | - | 0,046 | 0,695 |
| 6. | 101306R Zalesie Antoniowskie – Łązek Chwałowski | 6,700 | 0,600 | - | 0,600 | 5,500 |
| 7. | 101307R Antoniów – Orzechów | 0,650 | 0,650 | - | - | - |
| 8. | 101312R Antoniów – Brzoza | 0,750 | 0,600 | - | 0,150 | - |
| 9. | 101309R Wola Antoniowska | 0,850 | 0,700 | - | 0,150 | - |
| 10. | 101313R Antoniów „Pod Górą” | 0,400 | 0,300 | - | 0,100 | - |
| 11. | 101315R Pniów | 1,375 | 1,375 | - | - | - |

| | | | | | | |
|-----|---|---------------|---------------|--------------|--------------|---------------|
| 12. | 101314R Wygoda – Czekaj Pniowski | 1,400 | 0,240 | - | 0,760 | 0,400 |
| 13. | 101316R Nowiny – Zagroble | 1,200 | 0,888 | - | 0,312 | - |
| 14. | 101318R Nowiny | 0,400 | 0,220 | - | 0,180 | - |
| 15. | 101319R Nowiny (pod lasem) | 1,200 | 1,180 | - | 0,020 | - |
| 16. | 101320R Radomyśl - Osiedle, Krótka, Piaski | 2,083 | 2,083 | - | - | - |
| 17. | 101323R Radomyśl – Żabno | 0,900 | 0,480 | 0,060 | - | 0,360 |
| 18. | 101325R Żabno | 1,200 | 0,968 | - | 0,232 | - |
| 19. | 101326R Żabno RSTZ | 0,600 | 0,350 | - | 0,250 | - |
| 20. | 101325R Żabno – Wieś 101328R Żabno(w str. R-śla) | 0,750 | - | 0,550 | 0,200 | - |
| 21. | 101327R Wola Rzeczycka | 2,650 | 1,250 | - | 1,050 | 0,350 |
| 22. | 101331R Wola Rzeczycka – Kępa Rzeczycka | 2,350 | 1,788 | - | 0,562 | - |
| 23. | 101330R Dąbrowa Rzeczycka – Kępa Rzeczycka | 1,150 | 1,150 | - | - | - |
| 24. | 101329R Dąbrowa Rzeczycka | 0,660 | 0,660 | - | - | - |
| 25. | 101332R Rzeczyca Okrągła – Kępa Rzeczycka | 2,000 | 2,000 | - | - | - |
| 26. | 101333R Rzeczyca Okrągła 101334R Okrągła | 1,850 | 0,895 | - | 0,955 | - |
| 27. | 101335R Rzeczyca Długa | 0,750 | 0,350 | - | 0,400 | - |
| | RAZEM | 51,553 | 32,781 | 0,610 | 7,957 | 10,205 |

Zarządcą dróg gminnych i wewnętrznych jest Wójt Gminy Radomyśl nad Sanem.

Powszechnie znane są potrzeby w zakresie modernizacji technicznej ulic i dróg na terenie Gminy, obejmujące naprawy nawierzchni, przystosowanie ich do wymogów normatywnych uwzględniających: szerokość, chodniki, pobocza, zatoki autobusowe, ścieżki rowerowe, oświetlenie uliczne itp.

Komunikacja transportu zbiorowego jest dobrze zorganizowana przez Przedsiębiorstwo Komunikacji Samochodowej w Stalowej Woli i innych licencjonowanych przewoźników.

Przez Gminę przebiega linia kolejowa Stalowa Wola – Lublin, mająca bardziej podrzędne znaczenie w systemie kolejowego transportu pasażerskiego i towarowego. Długość tej linii wynosi około 3,3 km.

7.3. Sieć gazowa

Gaz ziemny jest najwygodniejszym nośnikiem energii dla ludzkości. Od wielu lat następuje dynamiczny rozwój tej branży przemysłu. W wyniku rozwoju budownictwa na terenie Gminy Radomyśl nad Sanem rokrocznie rozbudowywana jest czynna sieć rozdzielcza.

Na obszarze Gminy Radomyśl nad Sanem zaopatrzenie budownictwa mieszkaniowego w energię ciepłą opiera się na indywidualnych źródłach ciepła. W przeważającej części są to kotłownie węglowe przystosowane do spalania drewna i jego pochodnych. Tylko obiekty użyteczności publicznej i nieliczne gospodarstwa domowe (ze względów ekonomicznych) posiadają kotłownie gazowe.

Gaz sieciowy używany jest przede wszystkim do wytwarzania ciepłej wody użytkowej.

Długość głównej sieci gazociągowej średniego ciśnienia na terenie gminy (wg stanu na dzień 30.11.2015 r.) wynosi ponad 91 km, długość przyłączy gazowych do budynków wynosi niespełna 32,5 km. Z gazu sieciowego korzysta 1502 odbiorców, w tym 97 % przyłączy prowadzonych jest do budynków mieszkalnych. Długości sieci gazowej i liczbę przyłączy w poszczególnych sołectwach przedstawia poniższa tabela.

Tabela nr 13. Długość sieci gazowej i liczba przyłączy na terenie Gminy Radomyśl nad Sanem (stan na 30.11.2015 r.)

| Lp. | Sołectwo | Długość sieci (w km) | Długość przyłączy (w km) | Razem (w km) | Ilość przyłączy |
|--------------|--------------------------|-------------------------|-----------------------------|-----------------|--------------------|
| 1. | Antoniów i Orzechów | 11,979 | 3,310 | 15,289 | 141 |
| 2. | Chwałowice | 10,715 | 3,755 | 14,470 | 145 |
| 3. | Dąbrowa Rzeczycka | 4,039 | 2,547 | 6,586 | 113 |
| 4. | Dąbrówka Pniowska | 4,750 | 1,659 | 6,409 | 62 |
| 5. | Kępa Rzeczycka | 3,430 | 1,042 | 4,472 | 64 |
| 6. | Nowiny | 7,686 | 1,486 | 9,172 | 71 |
| 7. | Pniów | 4,865 | 1,800 | 6,665 | 57 |
| 8. | Rzeczyca Okrągła | 5,430 | 1,899 | 7,329 | 94 |
| 9. | Rzeczyca Długa i Musików | 10,978 | 4,848 | 15,826 | 217 |
| 10. | Radomyśl nad Sanem | 8,082 | 4,986 | 13,068 | 288 |
| 11. | Wola Rzeczycka | 11,332 | 3,914 | 15,246 | 191 |
| 12. | Witkowice | 4,180 | 14 | 4,194 | 1 |
| 13. | Żabno | 3,945 | 1,228 | 5,173 | 58 |
| RAZEM | | 91,411 | 32,488 | 123,899 | 1502 |

Źródło: opracowanie własne na podstawie danych PSG Rejon Dystrybucji Gazu w Stalowej Woli

Ciśnienie w sieci gazociągowej na terenie gminy redukowane jest przez stację redukcyjno – pomiarową w m. Lipa w gminie Zaklików.

Przez teren gminy przebiega magistrala gazowa O 700 CN 64 Jarosław – Puławy, która stanowi ważny element systemu krajowego.

7.4. Sieć teleinformatyczna

Celem samorządu terytorialnego jest rozwój społeczno-gospodarczy, którego elementem jest budowanie społeczeństwa informacyjnego, jednakże informatyzacja gminy i rozwój społeczeństwa informacyjnego to procesy bardzo kosztowne, które wymagają dużych nakładów finansowych. Według danych Urzędu Gminy zdecydowana większość mieszkańców ma dostęp do sieci telefonicznej oraz internetu.

W ramach projektów unijnych Gminne Centrum Kultury w Radomyślu nad Sanem oraz Gminny Ośrodek Pomocy Społecznej w Radomyślu nad Sanem realizowały szkolenia obejmujące wiedzę teoretyczną i praktyczną dotyczącą obsługi komputera, wykorzystania zasobów internetu w rozwoju osobistym, zawodowym i komunikacji społecznej.

Wszystkie miejscowości posiadają łączność telefoniczną. Głównym operatorem w Gminie świadczącym usługi telekomunikacyjne w zakresie obsługi abonentów i eksploatacji sieci i urządzeń telekomunikacyjnych jest Orange Polska S.A. Drugim operatorem jest Pilicka Telefonii S.A. Obsługuje ona abonentów systemem radiowym. Abonentów Orange Polska S.A. obsługują cztery centrale cyfrowe, znajdujące się w Radomyślu nad Sanem, Antoniowie, Dąbrowie Rzeczyckiej i Rzeczycy Długiej.

Na terenie Gminy znajdują się dwie stacje nadawczo – odbiorcze Polskiej Telefonii Komórkowej Centertel S.A. oraz T-Mobile Polska S.A. Zlokalizowane są one wysokich wieżach, co zapewnia dostateczną łączność radiowo – telefoniczną.

Na terenie gminy dostępny jest internet poprzez sieć analogową i drogą radiową. Łatwość dostępu do niego stwarza możliwość rozwiązania wielu problemów społeczności lokalnej. W chwili obecnej jest on ogólnodostępny. Pożądany jest dostęp do tańszego internetu szerokopasmowego.

Sieci szerokopasmowe uważa się za podstawę konkurencyjności gospodarek krajowych i regionalnych. Dają one możliwość dostępu, przetwarzania i przesyłania wszelkich form informacji w postaci cyfrowej przez 24 godziny na dobę z dowolnego miejsca na ziemi. Są niewątpliwą siłą napędową gospodarek, które w coraz większym stopniu zależą od wartości niematerialnych, takich jak wiedza i informacja. Gmina Radomyśl nad Sanem przystąpiła do projektu „Sieć Szerokopasmowa Polski Wschodniej”, realizowanego w pięciu województwach Polski wschodniej: warmińsko-mazurskim, podlaskim, lubelskim, podkarpackim i świętokrzyskim. W wyniku jego realizacji powstanie solidny szkielet sieci, która zapewni dostęp każdemu mieszkańcowi do szybkich łącz w miejscach o mniejszych skupiskach ludności, w których budowa sieci była nieekonomiczna dla administratorów sieci.

7.5. Gospodarka odpadami

System zagospodarowania odpadów komunalnych na terenie Gminy Radomyśl nad Sanem oparty jest o odbiór segregowanych i niesegregowanych odpadów. Źródłem ich powstawania są gospodarstwa domowe, obiekty użyteczności publicznej oraz zakłady produkcyjno-usługowo-handlowe.

Od 1 lipca 2013 r., w wyniku nowelizacji ustawy o utrzymaniu czystości i porządku w gminach, zaczęły obowiązywać nowe zasady odbioru odpadów w gminie. Wprowadzenie takich rozwiązań ma przyczynić się do zwiększenia ilości odpadów trafiających do instalacji odzysku oraz do likwidacji nielegalnych składowisk odpadów.

Odpady komunalne z terenu Gminy są odbierane w postaci zmieszanej jak i selektywnej. Zmieszane odpady komunalne z terenu gminy zbierane są w pojemniki 120 l, 240 l oraz 1100 l i trafiają do Zakładu Mechaniczno-Biologicznego Przetwarzania Odpadów Komunalnych w Stalowej Woli, będącego regionalną instalacją przekształcania odpadów komunalnych. Sелеktywny sposób zbierania odpadów jest podstawowym elementem systemu gospodarki odpadami i odbywa się w systemie workowym.

Wybór Wykonawcy świadczącego usługi odbioru i transportu odpadów do ZMBPOK w Stalowej Woli należy do Gminy.

Ilość wytworzonych i odebranych odpadów komunalnych z terenu gminy przedstawia tabela.

Tabela nr 14. Ilość wytworzonych i odebranych odpadów komunalnych z terenu Gminy Radomyśl nad Sanem w 2014 r.

| <i>Lp.</i> | <i>Kod odpadu</i> | <i>Nazwa odpadu</i> | <i>Mg (tona)</i> |
|------------|-------------------|---|------------------|
| 1. | 15 01 02 | Opakowania z tworzyw sztucznych | 0,4 |
| 2. | 15 01 06 | Zmieszane odpady opakowaniowe | 246,1 |
| 3. | 15 01 07 | Opakowania ze szkła | 82,7 |
| 4. | 16 01 03 | Zużyte opony | 16,0 |
| 5. | 17 01 07 | Zmieszane odpady z betonu, gruzu ceglanego, odpadowych materiałów ceramicznych i elementów wyposażenia inne niż wymienione w 17 01 06 | 0,2 |
| 6. | 20 01 01 | Papier i tektura | - |
| 7. | 20 01 02 | Szkło | 10,6 |
| 8. | 20 01 23 | Urządzenia zawierające freony | 0,1 |
| 9. | 20 01 35 | Zużyte urządzenia elektryczne i elektroniczne inne niż wymienione w 20 01 21, 20 01 23, zawierające niebezpieczne składniki | 0,3 |
| 10. | 20 01 36 | Zużyte urządzenia elektryczne i elektroniczne inne niż wymienione w 20 01 21, 20 01 23, 20 01 35 | 0,1 |

| | | | |
|--------------|----------|---|--------------|
| 11. | 20 01 39 | Tworzywa sztuczne | 71,5 |
| 12. | 20 02 01 | Odpady ulegające biodegradacji | 38,4 |
| 13. | 20 02 03 | Inne odpady nie ulegające biodegradacji | 75,9 |
| 14. | 20 03 01 | Nie segregowane (zmieszane) odpady komunalne | 125,5 |
| 15. | 20 03 07 | Odpady wielkogabarytowe | 14,4 |
| 16. | 20 03 99 | Odpady komunalne nie wymienione w innych podgrupach | 121,6 |
| RAZEM | | | 803,8 |

Źródło: opracowanie własne na podstawie danych Urzędu Gminy w Radomyślu nad Sanem

7.6. Gospodarka energetyczna

Przez południowy kraniec Gminy Radomyśl nad Sanem przebiega linia przesyłowa Najwyższych Napięć – 220 kV, rozdzielająca się w rejonie Rzeczycy Okrągłej na linię 220 kV Stalowa Wola – Abramowice i 220 kV Stalowa Wola – Chmielów, natomiast przez południowo – wschodnią część Gminy w kierunku północnym przebiega linia Wysokich Napięć – 110 kV w relacji Stalowa Wola – Budzyń o długości około 4 km. Ich lokalizacja wyłącza na przyszłość przeznaczenie terenów na cele inwestycyjne.

Dostawa energii elektrycznej dla odbiorców odbywa się za pośrednictwem linii średniego i niskiego napięcia. Na koniec 2014 roku długość linii średniego napięcia wynosiła 67,521 km, natomiast niskiego napięcia 120,246 km. Główne linie elektroenergetyczne zasilające Gminę są zrealizowane jako linie napowietrzne. Na terenie całej Gminy zlokalizowanych jest 57 stacji transformatorowych, o mocy od 100 KVA do 400 KVA, w tym 56 stacji napowietrznych, 1 jako wieża murowana.

W obecnej chwili dystrybutorem energii jest Polska Grupa Energetyczna Dystrybucja S.A. Oddział Rzeszów, która to jest inwestorem w działaniach związanych z modernizacją i przebudową linii średniego napięcia.

Energetyka wiatrowa jest jedną z najszybciej rozwijających się branż produkujących odnawialną energię elektryczną. Studium Uwarunkowań i Kierunków Zagospodarowania Przestrzennego Gminy Radomyśl nad Sanem dopuszcza możliwość budowy elektrowni wiatrowych na terenie Gminy. Użytkowanie odnawialnych źródeł energii umożliwia osiągnięcie korzyści ekologicznych, gospodarczych i społecznych.

W wyniku działalności prywatnego przedsiębiorcy na terenie Gminy w miejscowości Chwałowice znajduje się „Farma wiatrowa” – wiatraki poruszane siłą wiatru, wytwarzającą „zieloną energię”. Budowa elektrowni wiatrowych jest opłacalna na obszarze, na którym występują korzystne prądy powietrzne. Tendencją jest, aby elektrownie wiatrowe były

budowane nie przez samorząd terytorialny, lecz z inicjatywy prywatnych przedsiębiorców. Ograniczeniem dla powstawania tego typu źródeł energii jest również ustanowienie obszaru sieci Natura 2000 dla ochrony siedlisk ptaków. Zastosowane rozwiązania zasilania odbiorców w energię elektryczną na terenie Gminy nie zapewniają w pełni niezawodności dostaw energii elektrycznej, przede wszystkim z powodu funkcjonowania przestarzałych stacji transformatorowych i linii NN.

Również w miejscowości Chwałowice z inicjatywy prywatnego przedsiębiorcy powstała pierwsza na terenie Gminy Radomyśl nad Sanem elektrownia fotowoltaiczna o mocy 1,89 MW, co ma zapewnić przewidywaną produkcję energii elektrycznej na poziomie ok. 1 900 MWh. Przedsięwzięcie zakłada montaż ponad 7 000 szt. modułów fotowoltaicznych o mocy 250 Wp.

Obecne uwarunkowania sprawiają, że opłacalne stają się inwestycje w fotowoltaicę, co może oznaczać szybki rozwój tego sektora energii odnawialnej. Wśród zalet technologii fotowoltaicznych znajduje się całkowita bezemisyjność w zakresie emisji do powietrza oraz niemal całkowity brak innych uciążliwości dla środowiska.

Zasobność w energię geotermalną naszego terenu nie jest zbyt duża. Na terenie Województwa Podkarpackiego występują duże zasoby wód geotermicznych, jednak najzasobniejsze są rejony na południowy zachód od Mielca, Rzeszowa i Przemyśla. Jest to energia wnętrza ziemi, bezpieczna dla środowiska i przy odpowiednim użytkowaniu złóż w pełni odnawialna. Gmina Radomyśl nad Sanem położona jest w obszarze występowania zbiorników wód geotermalnych w piaskowcach miocenu, gdzie temperatury wód geotermalnych są rzędu 20 – 40°C.

7.7. Infrastruktura przeciwpowodziowa

Na terenie Gminy Radomyśl nad Sanem znajduje się około 44,6 km wałów przeciwpowodziowych. Powierzchnia chroniona na terenie Gminy wynosi 3 200 ha i obejmuje 286 gospodarstw domowych, w których zamieszkuje ponad 1000 osób. Obszar zalewowy Gminy stanowi 24 % powierzchni całkowitej Gminy, są to grunty najbardziej zagospodarowane rolniczo, o dobrej bonitacji gleby, natomiast obszar niezalewowy jest w większości porośnięty lasem. Na terenie chronionym znajdują się także cegielnie polowe, które stanowią istotne źródło dochodów Gminy.

Obszar Gminy jest zagrożony ze strony cieków wodnych – Wisła, San, Łukawica Strachodzka, Sanna i Kanał A, Jodłówka, Złodziejka. Największe zagrożenie dla sołectw:

Dąbrówka Pniowska, Antoniów, Orzechów, Witkowice, Chwałowice, Pniów, Nowiny i Radomyśl nad Sanem występuje podczas zwiększonych stanów wód w widłach rzek Wisły i Sanu, które odprowadzane są z terenu Gminy Radomyśl nad Sanem przez przepompownię zlokalizowaną w m. Janiszów w gminie Annopol.

Obwałowane są główne rzeki gminy: Wisła i San oraz ich dopływy Jodłówka i Strachodzka.

Tabela nr 15. Długości wałów przeciwpowodziowych na terenie Gminy Radomyśl nad Sanem (stan na 31.12.2014 r.)

| Lp. | Nazwa rzeki | Długość prawego wału (w km) | Długość lewego wału (w km) |
|--------------|-------------|--------------------------------|-------------------------------|
| 1. | Wisła | 7,205 | 0 |
| 2. | San | 20,455 | 0 |
| 3. | Strachodzka | 5,052 | 5,560 |
| 4. | Jodłówka | 3,793 | 2,588 |
| Razem | | 36,505 | 8,148 |

Źródło: opracowanie własne na podstawie danych PZMiUW, Inspektorat Nisko

Brak wału przy ujściu rzeki Łukawicy stanowi potencjalne zagrożenie przy dużych stanach wody. W celu uniknięcia zalewania terenów położonych w północnej części gminy, postulowana jest konieczność zabezpieczenia ujścia rzeki Łukawica do Sanu. Niebezpieczeństwo powodzi jest już w znacznym stopniu ograniczone poprzez modernizację obwałowań Sanu i Wisły. Niemniej jednak konieczne należy dokonać przebudowy wałów Wisły od ujścia Sanu do granicy z woj. lubelskim. Inwestycji wymaga również wał Sanu od Rzeczyca Długiej do Radomyśla nad Sanem.

Funkcję przeciwpowodziową i retencyjną pełni nowo wybudowany zbiornik wodny o powierzchni 15 ha w miejscowości Rzeczyca Długa. Jego głównym zadaniem jest poprawa stosunków wodnych w rejonie, gdzie często dochodziło do podtopień z rzeki Łukawica, ze względu na zaniżenie terenu.

Wody powierzchniowe płynące są najbardziej zanieczyszczonym elementem środowiska, co jest następstwem nieracjonalnej gospodarki zasobami oraz odprowadzania nadmiernej ilości ścieków komunalnych o niedostatecznym stopniu oczyszczenia. Istotnym czynnikiem degradującym wody powierzchniowe są zanieczyszczenia obszarowe pochodzące ze spływów powierzchniowych (głównie w czasie występowania obfitych opadów i topnienia pokrywy śnieżnej), wprowadzających do wód zanieczyszczenia bakteriologiczne będące rezultatem stosowania praktyki nadrzędności zaopatrzenia ludności w wodę z wodociągów

w stosunku do uporządkowania gospodarki ściekowej. Sytuacja taka dotyczy terenu gminy Radomyśl nad Sanem, gdzie zwodociągowanych jest ponad 90 % gospodarstw przy niskim stopniu zbiorczego systemu odbioru i oczyszczania ścieków. Gospodarka ściekowa organizowana jest we własnym zakresie (zbiorniki bezodpływowe), co stwarza zagrożenie dla środowiska wodnego, poprzez spływy obszarowe w przypadkach nieprawidłowej ich eksploatacji. Poza tym brak jest większych punktowych źródeł zanieczyszczeń wód powierzchniowych.

Lokalnymi punktowymi, potencjalnymi źródłami zanieczyszczeń wód gruntowych na terenie gminy są: stacje paliw w Rzeczycy Okrągłej, Radomyślu nad Sanem oraz i masarnia w Orzechowie.

Długość rowów melioracji szczegółowych na terenie Gminy Radomyśl nad Sanem wynosi ponad 118 km. Występują one na terenie działania Gminnej Spółki Wodnej tj. w miejscowościach: Chwałowice, Witkowice, Antoniów, Dąbrówka Pniowska, Orzechów, Pniów, Radomyśl nad Sanem i Żabno oraz w pozostałych miejscowościach gdzie nie funkcjonują spółki wodne.

Oprócz działań typowo inwestycyjnych w celu ochrony przed powodzią konieczna jest również systematyczna konserwacja dopływów Sanu i Wisły, a więc Łukawicy, Jodłówki i Strachodzkiej. W ramach konserwacji powinny być wykonywane zabiegi polegające na oczyszczeniu i odmuleniu koryt rzek a tam, gdzie występują obwałowania systematycznym koszeniu korony wałów.

7.8. Gospodarka wodna

Pod pojęciem „gospodarka wodna” kryją się wszelkie działania zmierzające z jednej strony do uzyskania dobrej jakościowo wody na różne cele, a z drugiej działania zmierzające do zwalczania powodzi, przeciwdziałające odwadnianiu gruntów oraz zapobiegające wodnym erozjom glebowym.

Rzekami i potokami występującymi na terenie gminy Radomyśl nad Sanem administruje Podkarpacki Zarząd Melioracji i Urządzeń Wodnych w Rzeszowie.

Zasoby wodne na terenie gminy występują w postaci wód powierzchniowych i podziemnych.

7.8.1. Wody powierzchniowe

Gmina Radomyśl nad Sanem położona jest w północnej części Kotliny Sandomierskiej. Pod względem hydrograficznym teren gminy położony jest w całości w dorzeczu Wisły. Drugą największą rzeką płynącą przez teren gminy jest dolny odcinek Sanu. Mniejszymi rzekami, które w całości lub odcinkami płyną na terenie gminy są: Sanna, Łukawica, Złodziejka, Kanał A, Strachodzka i Jodłówka. Dwie ostatnie rzeki są uregulowane i posiadają pełne i częściowe obwałowania.

Wody powierzchniowe płynące nie stanowią źródeł zabezpieczenia w wodę pitną. Łączna długość cieków wodnych przepływowych przez teren Gminy Radomyśl nad Sanem wynosi ponad 74 km.

Rzeka Wisła w km od 279+600 do 286+800 stanowi granicę pomiędzy gminą Zawichost i Dwikozy a gminą Radomyśl nad Sanem. Na tym odcinku obwałowana jest wałami klasy II, przebudowanymi w latach 2001 – 2005.

Rzeka San jest prawobrzeżnym dopływem Wisły, do której uchodzi w km 279+600. San w km od 0+000 do 20+500 przepływa po granicy południowo-zachodniej gminy. W dolnym biegu, na odcinku od ujścia do Stalowej Woli jest obustronnie obwałowany. Główne dopływy na terenie gminy to prawostronne – Łukawica oraz Jodłówka.

Rzeka Bukowa Łukawica na terenie gminy ma długość 14 km, z tego ok. 7 km przepływa przez lasy. Rzeka jest nieuregulowana, w górnym biegu znajdują się duże kompleksy stawów rybnych. Rzeka wpada do Sanu przez przerwę w obwałowaniu. W miejscowościach Rzeczyca Długa i Rzeczyca Okrągła koryto jest bardzo płytkie, co przy większych stanach wód powoduje podtapianie okolicznych terenów.

Rzeka Strachodzka o długości 14,78 km w całości położona jest na terenie gminy, jest to rzeka uregulowana. Odwadnia kompleks łąk położonych na północ od Radomyśla nad Sanem i Żabna. Aktualnie łąki te nie są uprawiane, prowadzone są nasadzenia lasów lub następuje naturalna odnowa lasu. Od miejscowości Antoniów rzeka jest obwałowana. Jej koryto w dolinie Wisły poprowadzono częściowo po starorzeczach (Jezioro Orzechowskie). Rzeka wpada do Wisły.

Kanał A ma długość ponad 10 km. Został wykonany w celu odprowadzenia wód z kompleksu pól i łąk położonych w Dolinie Wisły pomiędzy rzeką Strachodzką a krawędzią Równiny Biłgorajskiej.

Rzeka Sanna ma długość całkowitą 51,3 km. Na terenie Gminy przepływa na odcinku niespełna 3 km.

Rzeka Jodłówka początek bierze w okolicach lipskich stawów rybnych. Na terenie Gminy Radomyśl nad Sanem ma długość 2 km.

Rzeka Złodziejka o długości 2,4 km jest lewostronnym dopływem rzeki Jodłówka. Ze względu na jej nieuregulowany bieg w przypadku dużych opadów powoduje podtopienia i zalania przyległych terenów.

Stan czystości wód powierzchniowych zależy m.in. od:

- ✓ spływu powierzchniowego,
- ✓ opadów atmosferycznych,
- ✓ zrzutu nie oczyszczonych ścieków komunalnych i przemysłowych.

Poniższa tabela przedstawia jakość wód na terenie Gminy Radomyśl nad Sanem, według badań przeprowadzonych w latach 2011-2013.

Tabela nr 16. Jakość wód na terenie Gminy Radomyśl nad Sanem (dane WIOS za 2013 r.)

| Nazwa rzeki/ppk | Stan ekologiczny | Stan chemiczny | Stan JCWP (Jednolita Część Wód Powierzchniowych) |
|-----------------|------------------|----------------|--|
| Łukawica | Dobry | Dobry | Dobry |
| Jodłówka | Dobry | Bardzo dobry | - |
| San – do ujścia | Umiarkowany | Dobry | Zły |

Źródło: „Informacja o stanie środowiska w powiecie stalowowolskim w 2013 r.” WIOS

W okresie wysokich stanów wód (roztopy wiosenne, nasilenie opadów leśnych) wody rzek występują poza obręb koryta. Jak wynika z operatu przeciwpowodziowego na prawdopodobieństwo wystąpienia powodzi w warunkach katastrofalnych (zasięg wód stuletnich) narażone są tereny najniżej położone w dolinie Wisły i Sanu z miejscowościami Witkowice, Chwałowice (część), Dąbrówka Pniowska, Orzechów, Antoniów, Pniów, Nowiny, Żabno (część).

Urządzenia melioracji szczegółowych

Gminna Spółka Wodna w Radomyślu nad Sanem obejmuje swym zasięgiem północą część terenu gminy, do rzeki Jodłówki tj. sołectwa: Witkowice, Chwałowice, Orzechów, Dąbrówka Pniowska, Antoniów, Pniów, Radomyśl nad Sanem, Żabno. Została założona w celu budowy lub współudziału w budowie urządzeń melioracji wodnych szczegółowych, utrzymania i eksploatacji urządzeń melioracji wodnych i prowadzenia racjonalnej gospodarki

wodnej na zmeliorowanych terenach. Spółka swoim zasięgiem obejmuje 948,29 ha, na których znajduje się 104,828 km rowów i kanałów. Urządzenia te znajdują się na obiektach:

- Zalesie Antoniowskie – na obszarze wsi objętym działalnością urządzeń melioracyjnych znajdują się gleby piaszczyste i piaszczysto –gliniane oraz częściowo torfowo-mineralne.

Urządzenia melioracyjne to rowy o długości 7,249 km na następujących rodzajach użytków:

- na gruntach ornych – 1,715 km,
- na użytkach zielonych – 5,534 km,

Obszar oddziaływania obejmuje 49,73 ha, z czego:

- 12,53 ha – grunty orne,
- 37,20 ha – użytki zielone,
- Orzechów – na obszarze wsi objętym działalnością urządzeń melioracyjnych znajdują się gleby piaszczyste i piaszczysto –gliniane oraz częściowo torfowo-mineralne.

Urządzenia melioracyjne to rowy o długości 5,876 km na następujących rodzajach użytków:

- na gruntach ornych – 0,570 km,
- na użytkach zielonych – 5,306 km,

Obszar oddziaływania obejmuje 19,75 ha, z czego:

- 0,94 ha – grunty orne,
- 18,81 ha – użytki zielone,
- Antoniów – na obszarze wsi objętym działalnością urządzeń melioracyjnych znajdują się gleby piaszczyste i piaszczysto –gliniane oraz częściowo torfowo-mineralne.

Urządzenia melioracyjne to rowy o długości 13,710 km na następujących rodzajach użytków:

- na gruntach ornych – 1,979 km,
- na użytkach zielonych – 11,731 km,

Obszar oddziaływania obejmuje 92,92 ha, z czego:

- 8,09 ha – to grunty orne,
- 84,83 ha – użytki zielone,
- Chwałowice – obejmuje 326,6 ha gruntów zmeliorowanych poprzez rowy otwarte i drenowanie niesystematyczne, pod względem użyteczności przedstawia się następująco:
 - 150,60 ha – grunty orne,
 - 176,00 ha – użytki zielone,

Urządzenia melioracyjne to rowy o długości 25,543 km na następujących rodzajach użytków:

- na gruntach ornych – 16, 105 km,
- na użytkach zielonych – 9,438 km,
- Witkowice - obejmuje 132,48 ha gruntów zmeliorowanych poprzez rowy otwarte i drenowanie niesystematyczne, pod względem użyteczności przedstawia się następująco:
 - 90,13 ha – grunty orne,
 - 42,35 ha – użytki zielone.

Urządzenia melioracyjne to rowy o długości 8,783 km na następujących rodzajach użytków:

- na gruntach ornych – 4,451 km,
- na użytkach zielonych – 4,332 km,
- Radomyśl nad Sanem – obejmuje 176,62 ha gruntów zmeliorowanych, według poniższego zestawienia:
 - 3,22 ha – grunty orne,
 - 173,40 ha – użytki zielone,

w tym drenowanie – łąki i pastwiska – 120 ha

Urządzenia melioracyjne to rowy o długości 23,891 km na następujących rodzajach użytków:

- na gruntach ornych – 0,590 km,
- na użytkach zielonych – 23,301 km,
- Żabno - obejmuje 79,63 ha gruntów zmeliorowanych, według poniższego zestawienia:
 - 0,26 ha – grunty orne,
 - 79,37 ha – użytki zielone,

Urządzenia melioracyjne to rowy o długości 11,156 km na następujących rodzajach użytków:

- na gruntach ornych – 0,060 km,
- na użytkach zielonych – 11,096 km,
- Dąbrówka Pniowska obejmuje 10,68 ha gruntów zmeliorowanych, według poniższego zestawienia:
 - 0,76 ha – grunty orne,
 - 9,92 ha – użytki zielone,

Urządzenia melioracyjne to rowy o długości 2,600 km na następujących rodzajach użytków:

- na gruntach ornych – 0,760 km,
- na użytkach zielonych – 1,840 km,
- Pniów obejmuje 59,88 ha gruntów zmeliorowanych, według poniższego zestawienia:
 - 4,10 ha – grunty orne,

- 55,78 ha – użytki zielone,

Urządzenia melioracyjne to rowy o długości 6,020 km na następujących rodzajach użytków:

- na gruntach ornych – 0,827 km,
- na użytkach zielonych – 5,193 km,

Stan obiektów melioracji szczegółowej w sołectwach Nowiny, Wola Rzeczycka, Dąbrowa Rzeczycka, Kępa Rzeczycka, Rzeczyca Długa, Rzeczyca Okrągła i Musików, nie objętych działaniami spółki wymaga odbudowy. Długość obiektów melioracji szczegółowych w tych miejscowościach wynosi ok. 14 km.

7.8.2. Wody podziemne

Na terenie gminy wydzielony został jeden zasadniczy poziom wodonośny tj. wody czwartorzędowe – znaczna miąższość piaszczystych utworów czwartorzędowych decyduje o dużej potencjalnej zasobności czwartorzędowego zbiornika wodonośnego. Jest on ograniczony w spągu przez nieprzepuszczalne utwory trzeciorzędowe zaś w stropie sięga niekiedy powierzchni terenu. Zwierciadło wód gruntowych jest na ogół swobodne w obrębie terasy nadzalewowej lub pod lekkim napięciem spowodowanym nakładem glin i mułków w obrębie terasy zalewowej. Stabilizuje się na różnych głębokościach od 0–2 m p.p.t. do około 2–3 m p.p.t. Na terenie terasy nadzalewowej głębokość występowania wód gruntowych zwiększa się do około 4–5 m p.p.t., a na obszarach wydmowych sięga kilkunastu metrów. Jednocześnie częstym zjawiskiem są tu rozległe podmokłości gdzie zwierciadło wody gromadzącej się na stropie mało przepuszczalnych gruntów organicznych, utrzymuje się blisko powierzchni terenu.

Część zachodnia i południowa Gminy Radomyśl nad Sanem znajduje się w obrębie wydzielonego w widłach Wisły i Sanu Głównego Zbiornika Wód Podziemnych nr 425 Dębica – Stalowa Wola – Rzeszów. Jest to największy zbiornik na terenie województwa podkarpackiego.

Kolektorami zasobów wodnych są czwartorzędowe piaski i żwiry. GZWP ma charakter porowy, wydatki studni wynoszą 50–70 m³/h.

Czwartorzędowy poziom wodonośny na terenie gminy (w tym GZWP) pozbawiony jest przypowierzchniowej, ciągłej warstwy izolacyjnej, co stwarza zagrożenie przenikania zanieczyszczeń z powierzchni. Lokalnymi punktowymi, potencjalnymi źródłami zanieczyszczeń wód gruntowych na terenie gminy są: stacje paliw i masarnia.

W oparciu o zasoby omawianego poziomu wodonośnego funkcjonują dwa ujęcia wody pitnej w miejscowościach Chwałowice i Radomyśl nad Sanem, o zasobach eksploatacyjnych zatwierdzonych w kategorii „B”, wynoszących odpowiednio 120 m³/h i 95 m³/h (w tym 35 m³/h dla studni awaryjnych). Ujęcia posiadają wyznaczone strefy ochrony bezpośredniej wokół każdej studni. Strefy ochrony pośredniej nie ustanowiono. W obszarach zasobowych ujęć (obszarach zasilania) brak jest obiektów mogących stanowić źródła skażeń. Pokryte są one w około 60–70% lasem, pozostałą część stanowią łąki i pola orne.

Badania jakości ujmowanych wód wykazują, iż nie odpowiadają one wymogom sanitarnym z uwagi na skład fizykochemiczny (obniżone pH, podwyższona barwa, zwiększona zawartość żelaza, manganu i amoniaku) i bakteriologiczny. Ze względu na skład wody surowej zachodzi konieczność jej uzdatniania.

7.9. Infrastruktura turystyczna

Gmina Radomyśl nad Sanem jest postrzegana jako obszar o znacznym potencjale turystycznym. Charakteryzuje się znaczną zmiennością krajobrazu. Z uwagi na wysokie walory przyrodnicze i krajobrazowe znalazła się częściowo w granicach systemu obszarów chronionych: Parku Krajobrazowego Lasy Janowskie, obszaru sieci Natura 2000, Rezerwatu Przyrody „Pniów”, Rezerwatu Ornitologicznego „Wisła pod Zawichostem”. Biorąc pod uwagę walory turystyczne, krajobrazowe oraz zabytkową architekturę można powiedzieć, iż jest to obszar o wyjątkowej atrakcyjności.

Obok bogactwa zasobów przyrody, stopnia naturalności oraz stanu środowiska (czystość wód, powietrza) harmonijny krajobraz stanowi jeden z podstawowych elementów decydujących o atrakcyjności turystyczno-wypoczynkowej Gminy Radomyśl nad Sanem.

Środowisko geograficzno-przyrodnicze na terenie Gminy jest bogate w faunę i florę.

Na terenie Gminy Radomyśl nad Sanem, w miejscowości Nowiny, znajduje się „Jezioro Dunaj”. Składa się ono z dwóch stawów, powstałych w zagłębieniach terenu. Przy brzegu rozwinął się szuwar pałkowy i mannowy, natomiast dookoła rosną wierzby i olsza czarna.

Przez północną część Gminy Radomyśl nad Sanem przebiega wyznaczona ścieżka rowerowa prowadząca po okolicach Antoniowa i stanowi atrakcyjną ofertę dla miłośników aktywnego wypoczynku. Liczy ona 16 km. Biegnie w zdecydowanej większości mało ruchliwymi drogami asfaltowymi i jest podzielona na kilka etapów. Na etapie tej ścieżki napotyka się zabytkowy kościół w Pniowie, Rezerwat Orzecha Wodnego w Pniowie,

przeprawę promową na rzece San w m. Czekań Pniowski, ujście Sanu do Wisły w m. Dąbrówka Pniowska, Izbę Regionalną w Antoniowie.

Przez południową część Gminy do jej centrum prowadzi trasa rowerowa łącząca 5 województw Polski Wschodniej. Początek tej ścieżki znajduje się w województwie warmińsko-mazurskim i biegnie poprzez województwa podlaskie, lubelskie, podkarpackie, do województwa świętokrzyskiego. Długość trasy na terenie Gminy Radomyśl nad Sanem wynosi niespełna 15 km i przechodzi przez miejscowości: Musików, Rzeczycę Długą, Rzeczycę Okrągłą, Kępę Rzeczycką, Wolę Rzeczycką, Żabno i Radomyśl nad Sanem do mostu na rzece San.

Swoją odmienność Gmina zawdzięcza również istniejącym tradycjom i zwyczajom kulturowym, które są głęboko zakorzenione w świadomości lokalnych mieszkańców, pielęgnowane i przekazywane z pokolenia na pokolenie.

O atrakcyjności turystycznej regionu radomyskiego świadczą również istniejące zabytki kultu religijnego: Sanktuarium Matki Bożej Bolesnej i Pocieszenia, kościół na Górze Zjawiennej, które stanowią cel licznych pielgrzymek wiernych do Radomyśla nad Sanem.

Na terenie Gminy od 1998 r. znajduje się Stadnina Koni, przy której od 2004 r. funkcjonuje Klub Jeździecki „Baria”, oferujący wiele atrakcji. Poza hodowlą koni w stadninie prowadzone są nauki jazdy konnej dla początkujących i zaawansowanych, przejażdżki konne w terenie, jazda konna wierzchem oraz bryczką, a także zajęcia z zakresu hipoterapii.

W zakresie czynnego wypoczynku Gmina Radomyśl nad Sanem sukcesywnie inwestuje w infrastrukturę sportową oraz place zabaw dla dzieci.

Miejsca noclegowe znajdują się w Domu Gościnnym „Karolina”, Diecezjalnym Ośrodku Turystyki i Formacji Chrześcijańskiej „Augustianum” w Radomyślu nad Sanem oraz w Dworze Galicja w Rzeczycy Długiej.

8. Infrastruktura społeczna

8.1. Oświata, sport i kultura

Gmina Radomyśl nad Sanem za priorytet obrała sobie realizację inwestycji służących rozwojowi infrastruktury oświatowej i zapewnienia dostępu do usług w zakresie edukacji na poziomie przedszkola, szkoły podstawowej i gimnazjum.

Gminny system edukacji tworzony jest przez pięć obiektów szkolnych, które w ostatnich latach zostały poddane termomodernizacji oraz powiększone o pełnowymiarowe sale gimnastyczne.

Zespół Szkół w Rzeczy Długiej obejmuje szkołę podstawową, gimnazjum a także klasę zerową. W budynku tym znajduje się biblioteka szkolna i pracownia komputerowa. Przy szkole znajduje się pełnowymiarowa sala gimnastyczna z zapleczem sanitarno-szatniowym.

W budynku szkoły w miejscowości Wola Rzeczycka mieści się szkoła podstawowa wraz z klasą „zerową”, biblioteka szkolna, pracownia komputerowa. Przy szkole jak i przy pozostałych obiektach znajduje się pełnowymiarowa sala gimnastyczna.

Obiekt szkolny w Radomyślu nad Sanem obejmuje przedszkole z klasą „zerową” wyposażone w blok żywieniowy, szkołę podstawową oraz gimnazjum. W budynku szkoły mieści się biblioteka szkolna, pracownia językowa, pracownia komputerowa, blok żywieniowy oraz nowopowstała hala sportowa z zapleczem sanitarno-szatniowym .

W obiekcie Zespołu Szkół w Antoniowie znajduje się klasa „zerowa”, szkoła podstawowa, gimnazjum. Ponadto jest też pracownia komputerowa, blok żywieniowy, biblioteka szkolna a także pełnowymiarowa sala gimnastyczna z zapleczem.

Ostatnim obiektem szkolnym jest Zespół Szkół w Chwałowicach, który obejmuje szkołę podstawową, gimnazjum a także klasę „zerową”. Obiekt wyposażony jest w pracownię komputerową i bibliotekę szkolną. Przy szkole znajduje się pełnowymiarowa sala gimnastyczna z zapleczem.

Tabela nr 17. Uczniowie klas na poszczególnych poziomach kształcenia w roku szkolnym 2015/2016 (stan na 30.09.2015 r.)

| Lp. | Nazwa szkoły | Przedszkole | Klasa „O” | Szkoła podstawowa | Gimnazjum | Razem |
|--------------|--|-------------|-----------|-------------------|------------|------------|
| 1. | Zespół Szkół w Rzeczy Długiej | - | 24 | 92 | 66 | 182 |
| 2. | Publiczna Szkoła Podstawowa w Woli Rzeczyckiej | - | 9 | 60 | - | 69 |
| 3. | Zespół Szkół w Radomyślu nad Sanem oraz Gminne Przedszkole Publiczne | 24 | 15 | 94 | 55 | 188 |
| 4. | Zespół Szkół w Antoniowie | - | 8 | 73 | 35 | 116 |
| 5. | Zespół Szkół w Chwałowicach | - | 14 | 88 | 49 | 151 |
| RAZEM | | 24 | 70 | 407 | 205 | 706 |

Źródło: opracowanie własne na podstawie danych ze sprawozdania SIO

W ostatnich latach w Gminie Radomyśl nad Sanem obserwuje się znaczny spadek liczby uczniów. Liczba funkcjonujących szkół się nie zmienia. W roku szkolnym 2013/2014 do szkół i przedszkola uczęszczało łącznie 756 uczniów natomiast już w roku szkolnym 2014/2015 – 708 uczniów. Znaczący spadek nastąpił wśród uczniów gimnazjum. Koniecznym staje się więc podjęcie działań mających na celu staranne planowanie struktury placówek oświatowych w zależności od zmian struktury demograficznej.

Dla wszystkich szkół organem prowadzącym jest Gmina Radomyśl nad Sanem. W szkołach tych zapewnione są bezpieczne i optymalne warunki do edukacji dzieci i młodzieży.

Ponadto w obiektach szkolnych w Woli Rzeczyckiej, Antoniowie i Chwałowicach znajdują się punkty przedszkolne prowadzone przez stowarzyszenia działające na terenie tychże miejscowości.

Na terenie gminy nie funkcjonują żłobki i kluby dziecięce. Potrzeby w zakresie utworzenia takich obiektów można wywnioskować na podstawie potrzeb pracujących rodziców. Dzieci do lat 3 oraz dzieci starsze (w okresie przerw świątecznych, ferii zimowych i wakacji) rodzice powierzają pod opiekę członkom rodziny lub wynajmują prywatne opiekunki.

W Radomyślu nad Sanem funkcjonuje Centrum Edukacji Ekologicznej, które nie jest zaliczane do placówek oświatowych. Organizowane są w nim zajęcia edukacyjne dla dzieci, młodzieży i dorosłych, wystawy przyrodnicze, wycieczki krajoznawcze. Edukacja ekologiczna przyczynia się do wykreowania społeczeństwa świadomego powiązań pomiędzy zagadnieniami gospodarczymi, społecznymi, ekologicznymi i politycznymi.

Sport na terenie Gminy Radomyśl nad Sanem odgrywa bardzo ważną rolę. Funkcjonujące kluby sportowe upowszechniają kulturę fizyczną wśród dzieci i młodzieży, przyczyniając się do rozwoju wielu dyscyplin sportowych oraz podniesienia jakości sportu.

Na terenie Gminy Radomyśl nad Sanem czynnych jest 9 klubów sportowych, w których łącznie zarejestrowanych jest ponad 300 zawodników systematycznie trenujących. Pięć klubów, działających na zasadzie stowarzyszeń, stanowią Ludowe Zespoły Sportowe, których uprawianą dyscypliną jest piłka nożna, natomiast pozostałe cztery są to Uczniowskie Kluby Sportowe, uprawiające różne dyscypliny sportowe.

Tabela nr 18. Wykaz klubów sportowych działających na terenie Gminy Radomyśl nad Sanem (stan na 31.12.2014 r.)

| Lp. | Nazwa klubu sportowego |
|-----|---|
| 1. | Ludowy Zespół Sportowy „Jeziorak” Chwałowice |
| 2. | Ludowy Zespół Sportowy „Wichry” Rzeczyca Długa |
| 3. | Ludowy Zespół Sportowy Wola Rzeczycka |
| 4. | Ludowy Zespół Sportowy „Termopol” Żabno |
| 5. | Ludowy Zespół Sportowy „Radosan” Radomyśl nad Sanem |
| 6. | Uczniowski Klub Sportowy Chwałowice |
| 7. | Uczniowski Klub Sportowy „Glob” Antoniów |
| 8. | Uczniowski Klub Sportowy Radomyśl nad Sanem |
| 9. | Uczniowski Klub Sportowy „Grom” Rzeczyca Długa |

Źródło: opracowanie własne na podstawie danych Urzędu Gminy w Radomyślu nad Sanem

Bazę sportową Gminy Radomyśl nad Sanem stanowi pięć boisk sportowych o nawierzchni z trawy naturalnej w m.m. Rzeczyca Długa, Wola Rzeczycka, Żabno, Radomyśl nad Sanem i Chwałowice, cztery pełnowymiarowe sale gimnastyczne i jedna hala sportowa. Ponadto w miejscowościach Chwałowice, Antoniów i Rzeczyca Długa powstały kompleksy boisk sportowych „ORLIK 2012”, przy Zespole Szkół w Radomyślu nad Sanem zostało wybudowane boisko sportowe o nawierzchni syntetycznej, natomiast w miejscowości Antoniów powstało Gminne Centrum Turystyki i Rekreacji, które obejmuje boisko do gry w piłkę nożną, boisko do gry w piłkę siatkową oraz boisko do gry w koszykówkę. Ponadto ofertę aktywnego wypoczynku dla dzieci i młodzieży uzupełniają place zabaw zlokalizowane w kilku miejscowościach na terenie gminy.

Alternatywę spędzania wolnego czasu nie tylko dla dzieci i młodzieży, ale również dla dorosłych, stanowi Stadnina Koni w Żabnie. Proponuje ona naukę jazdy konnej, organizuje imprezy plenerowe, zawody jeździeckie. Oferuje rehabilitację ruchowo – konną oraz naukę jazdy konnej na różnych poziomach zaawansowania.

Działalność kulturalna środowiska lokalnego na terenie gminy Radomyśl nad Sanem prowadzona jest przez powołane do życia w 2000 r. Gminne Centrum Kultury z siedzibą w Chwałowicach. Stwarza ono dobre warunki dla aktywnej twórczości oraz prezentuje bogatą ofertę kulturalną, kierowaną do szerokiego grona odbiorców. Swoją działalność statutową GCK prowadzi przede wszystkim poprzez upowszechnianie i promowanie kultury w środowisku lokalnym przy pomocy organizowanych koncertów, imprez sportowych i artystycznych, festynów oraz imprez kulturalno-rozrywkowych. Oprócz organizowanych

wydarzeń kulturalnych Centrum wypełnia swoje zadania poprzez inne formy aktywności kulturalnej m.in. edukację taneczną, plastyczną oraz organizację klubów i kół zainteresowań. W naszym środowisku lokalnym na szczególną uwagę zasługuje edukacja taneczna, ciesząca się największym zainteresowaniem społecznym – szczególnie wśród dzieci i młodzieży szkolnej. W strukturze GCK działają cztery zespoły taneczne, w tym:

- ✓ Zespół Tańca Ludowego „Sanowiślaczki”, który skupia dzieci oraz młodzież z dwóch szkół: w Antoniowie oraz Chwałowicach;
- ✓ Dziecięcy Zespół Tańca „Akir” w Rzeczycy Długiej;
- ✓ Dziecięcy Zespół Tańca „Promyk” w Woli Rzeczyckiej;
- ✓ Dziecięcy Zespół Tańca „Eldorado” w Radomyślu nad Sanem

Łącznie wszystkie zespoły skupiają około 200 dzieci i młodzieży z większości miejscowości naszej gminy. Od niedawna wprowadzone zostały również nowe zajęcia: muzyczne (nauka gry na instrumentach) oraz plastyczne. Warsztaty prowadzone są przez profesjonalnych instruktorów.

Centrum prowadzi również działalność związaną z ochroną historii naszej ojczyzny. We współpracy z lokalnym pasjonatem organizuje wystawy tematyczne poświęcone historii Polski jak również historii naszego regionu.

Do obiektów służących prowadzeniu działalności kulturalnej na wsi należą: Wiejski Domu Kultury w Chwałowicach w strukturze Gminnego Centrum Kultury oraz Domy Ludowe ze świetlicami w sołectwach.

Najbardziej powszechną formą uczestnictwa w kulturze jest czytelnictwo. Na terenie gminy działa Gminna Biblioteka Publiczna w Radomyślu nad Sanem oraz cztery filie: w Rzeczycy Długiej, Woli Rzeczyckiej, Antoniowie i Chwałowicach. Zaspokajanie i rozwijanie potrzeb czytelniczych społeczeństwa, wspomaganie systemu edukacji i wychowania oraz upowszechnianie wiedzy i informacji to główne cele ich funkcjonowania. W ramach działalności w bibliotekach są gromadzone, opracowywane i udostępniane zbiory na miejscu oraz wypożyczane na zewnątrz, prowadzona jest działalność informacyjno-bibliograficzna, przeprowadzane są lekcje biblioteczne, konkursy czytelnicze i plastyczne. Organizowane są spotkania autorskie, wieczory poezji, wystawki nowości książkowych, wystawki okolicznościowe, wystawy malarstwa twórców nieprofesjonalnych, wystawy pokonkursowe. W bibliotekach oprócz księgozbioru i czasopism znajduje się profesjonalny sprzęt komputerowy z bezpłatnym dostępem do internetu, z którego mogą korzystać zainteresowani czytelnicy.

Polityka kulturalna w gminie jest ciągłym balansowaniem pomiędzy potrzebami społecznymi i możliwością ich realizacji. Wymaga to współpracy różnych sił społecznych, jak również rozważnego procesu decyzyjnego w podejmowanych działaniach kulturalnych, a także racjonalnym wydatkowaniu skromnych środków finansowych, jakimi na kulturę dysponuje samorząd gminy.

8.2. Ochrona zdrowia i pomoc społeczna

Podstawową opiekę medyczną i działania profilaktyczne w Gminie Radomyśl nad Sanem w trzech obiektach Wiejskich Ośrodków Zdrowia zapewniają dwa Samodzielne Niepubliczne Zakłady Opieki Zdrowotnej.

Usługi świadczone przez lekarzy charakteryzują się wysoką jakością, niemniej jednak na poziomie podstawowym. Opieka medyczna i świadczona pomoc dla pacjentów zapewniona jest w zakresie: medycyny ogólnej, okulistyki, stomatologii, ginekologii i położnictwa oraz rehabilitacji i fizjoterapii. Usługi specjalistyczne i opiekę szpitalną zapewnia dla większości mieszkańców Gminy Powiatowy Szpital Specjalistyczny w Stalowej Woli.

Obiekty w których mieszczą się Wiejskie Ośrodki Zdrowia w Radomyślu nad Sanem, Antoniowie i Rzeczycy Długiej są nowoczesne, dostosowane do korzystania z nich bez utrudnień przez osoby niepełnosprawne.

W Gminie działają trzy apteki zlokalizowane w miejscowościach, w których znajdują się ośrodki.

Zadania z zakresu pomocy społecznej świadczone są przez Gminny Ośrodek Pomocy Społecznej. Zadaniem ośrodka jest podejmowanie działań zmierzających do życiowego usamodzielnienia osób i rodzin oraz ich integracji ze środowiskiem. Pomoc społeczna umożliwia przewycięzanie trudnych sytuacji życiowych tym, którzy nie są w stanie sami ich pokonać, wykorzystując własne uprawnienia, zasoby i możliwości, wspiera ich w wysiłkach zmierzających do zaspokojenia niezbędnych potrzeb i umożliwia im życie w warunkach odpowiadających godności człowieka

O pomoc ubiegają się przede wszystkim rodziny, w których dominuje bezrobocie i długotrwała choroba, jak również sieroctwo, bezdomność, przemoc w rodzinie, bezradność w sprawach opiekuńczo – wychowawczych, trudności po opuszczeniu zakładu karnego, alkoholizm, narkomania, zdarzenia losowe i klęska żywiołowa lub ekologiczna.

Tabela nr 19. Powody przyznania świadczeń rodzinom z Gminy Radomyśl nad Sanem (stan na 31.12.2014 r.)

| <i>Powody przyznania świadczeń</i> | <i>Liczba rodzin/osób korzystających z pomocy</i> |
|---|---|
| Ubóstwo | 122 rodziny |
| Bezrobocie | 136 rodzin |
| Niepełnosprawność | 77 rodzin |
| Długotrwała choroba | 69 rodzin |
| Bezradność w sprawach opiekuńczo-wychowawczych | 39 rodzin |
| Wielodzietność | 18 rodzin |
| Alkoholizm | 14 rodzin |
| Przemoc w rodzinie | 7 rodzin |
| Zdarzenia losowe | 2 rodziny |
| Sytuacja kryzysowa | 9 rodzin |
| Bezdomność | 3 osoby |
| Trudności w przystosowaniu do życia po zwolnieniu z zakładu karnego | 4 osoby |

Źródło: opracowanie własne na podstawie danych GOPS w Radomyślu nad Sanem

Pomoc społeczna w szczególności polega na przyznawaniu i wypłacaniu świadczeń, pracy socjalnej, prowadzeniu i rozwoju niezbędnej infrastruktury socjalnej, analizie i ocenie zjawisk rodzących zapotrzebowanie na świadczenia z pomocy socjalnej, realizacji zadań wynikających z rozeznaczonych potrzeb społecznych, rozwijaniu nowych form pomocy społecznej i samopomocy w ramach zidentyfikowanych potrzeb.

Tabela nr 20. Świadczenia z pomocy społecznej realizowane przez GOPS w Radomyślu nad Sanem (stan na 31.12.2014 r.)

| <i>Rodzaj świadczenia</i> | <i>Liczba osób korzystających ze świadczeń</i> |
|---|--|
| Świadczenia pieniężne | |
| Zasiłek stały | 44 osoby |
| Zasiłek okresowy | 118 osób |
| Zasiłek celowy i specjalny zasiłek celowy | 110 osób |
| Świadczenia niepieniężne | |
| Praca socjalna | 329 osób |
| Składka na ubezpieczenie zdrowotne | 42 osoby |
| Posiłek | 252 osoby |

| | |
|--------------------------------|---------|
| Usługi opiekuńcze | 6 osób |
| Pobyt w domu pomocy społecznej | 4 osoby |

Źródło: opracowanie własne na podstawie danych GOPS w Radomyślu nad Sanem

Rosnący odsetek liczby mieszkańców korzystających z usług pomocy społecznej świadczy o zwiększonym zapotrzebowaniu na nie.

W Gminie Radomyśl nad Sanem w grudniu 2005 r. rozpoczął swoją działalność Środowiskowy Dom Samopomocy dla 30 uczestników. Utworzony on został z myślą o osobach mających trudności w życiu codziennym oraz których stan zdrowia utrudnia im kształtowanie stosunków z otoczeniem. Działalność ŚDS skupiona jest na podtrzymywaniu i rozwijaniu umiejętności niezbędnych do samodzielnego i aktywnego życia, stwarzaniu możliwości integracji i uczestnictwa w wydarzeniach kulturalnych, prowadzeniu rehabilitacji społecznej i zawodowej. W ŚDS znajduje się również Punkt Interwencji Kryzysowej, w którym to wsparcie mogą znaleźć osoby znajdujące się w bardzo trudnej sytuacji życiowej.

8.3. Bezpieczeństwo publiczne

Poczucie bezpieczeństwa mieszkańców Gminy Radomyśl nad Sanem oraz niski stopień przestępczości są jednym z czynników świadczących o rozwoju i atrakcyjności Gminy.

Podstawowe zagrożenia bezpieczeństwa wiążą się z transportem drogowym i kolejowym substancji niebezpiecznych.

Inną formą zagrożeń dla środowiska i mieszkańców są naturalne katastrofy. Największe ryzyko związane jest z wystąpieniem pożarów i powodzi. Najczęstszymi przyczynami pożarów jest wypalanie traw oraz nieumyślne i celowe podpalenia.

Zagrożenia powodziowe przede wszystkim pochodzą od rzek San i Wisła. Mniejsze ciekły wodne powodują lokalne powodzie i podtopienia.

Nad bezpieczeństwem ludzi oraz utrzymaniem porządku publicznego czuwają funkcjonariusze Komendy Powiatowej Policji. W Radomyślu nad Sanem zlokalizowany jest Posterunek Policji.

W Gminie funkcjonuje 11 jednostek Ochotniczej Straży Pożarnej, 9 działa aktywnie a 3 z nich wpisane są do Krajowego Systemu Ratownictwa Gaśniczego. Jednostki te skupiają w swoich szeregach około 300 członków. OSP pręźnie prowadzą działalność mającą na celu zapobieganie pożarom oraz interwencje w wyniku ich powstania, biorą czynny udział

w akcjach ratowniczych, zagrożeniach ekologicznych związanych z ochroną środowiska, aktywnie współpracują z instytucjami i stowarzyszeniami na rzecz lokalnej społeczności.

Tabela nr 21. Wykaz jednostek OSP funkcjonujących na terenie Gminy Radomyśl nad Sanem (stan na 31.12.2014 r.)

| Lp. | Nazwa jednostki | Wpis do KSRG (Krajowego Systemu Ratownictwa Gaśniczego) |
|-----|---|---|
| 1. | Ochotnicza Straż Pożarna Radomyśl nad Sanem | Nie |
| 2. | Ochotnicza Straż Pożarna Dąbrowa Rzeczycka | Nie |
| 3. | Ochotnicza Straż Pożarna Rzeczyca Okrągła | Nie |
| 4. | Ochotnicza Straż Pożarna Rzeczyca Długa | Tak |
| 5. | Ochotnicza Straż Pożarna Nowiny | Nie |
| 6. | Ochotnicza Straż Pożarna Żabno | Nie |
| 7. | Ochotnicza Straż Pożarna Antoniów | Tak |
| 8. | Ochotnicza Straż Pożarna Chwałowice | Tak |
| 9. | Ochotnicza Straż Pożarna Dąbrówka Pniowska | Nie |
| 10. | Ochotnicza Straż Pożarna Łązek Chwałowski | Nie |
| 11. | Ochotnicza Straż Pożarna Witkowice | Nie |

Źródło: opracowanie własne na podstawie danych Urzędu Gminy w Radomyślu nad Sanem

9. Najważniejsze inwestycje realizowane w latach 2007 – 2014

Jednym z instrumentów determinujących rozwój lokalnej przestrzeni są realizowane na jej obszarze inwestycje. Wszelkie działania podejmowane przez władze lokalne odgrywają ważną rolę dla rozwoju lokalnego.

Rozwój infrastruktury na poziomie lokalnym napotyka wiele trudności, z których najważniejsze to pozyskiwanie środków finansowych oraz wybór właściwych priorytetów inwestycyjnych. Gmina Radomyśl nad Sanem w latach 2007 – 2014 realizowała wiele inwestycji, przyczyniających się do poprawy życia społeczności lokalnej.

Na realizację zadań inwestycyjnych Gmina pozyskała środki z Regionalnego Programu Operacyjnego Województwa Podkarpackiego na lata 2007 – 2013, Programu Rozwoju Obszarów Wiejskich na lata 2007 – 2013 oraz z programów rządowych.

Tabela nr 22. Wykaz inwestycji realizowanych przez Gminę Radomyśl nad Sanem w latach 2007 – 2014

| Lp. | Nazwa zadania | Lata realizacji | Wartość inwestycji (w tys. zł) | Dofinansowanie |
|-----|--|-----------------|--------------------------------|--|
| 1. | Wykonanie oświetlenia ulicznego na terenie Gminy | 2007 | 84,5 | - |
| 2. | Wykonanie konserwacji bieżącej rowów w m. Musików | 2007 | 10,9 | - |
| 3. | Wyposażenie placów zabaw na terenie Gminy | 2007 | 40,0 | - |
| 4. | Remont podłóg w PSP w Antoniowie | 2007 | 65,2 | - |
| 5. | Przeprowadzenie prac konserwatorskich przy pomniku „Pamięci poległym i zaginionym w wojnie światowej 1914-1920 z Radomyśla” | 2007 – 2008 | 22,2 | Fundacja na Rzecz Rozwoju Wsi |
| 6. | Opracowanie projektu budowlano-wykonawczego zbiornika wodnego „Rzeczyca Długa” w m. Rzeczyca Długa | 2007 | 79,8 | - |
| 7. | Przebudowa drogi gminnej nr 101333R Rzeczyca Okrągła wraz z nadzorem | 2007 | 125,3 | - |
| 8. | Przebudowa drogi gminnej nr 101304R Witkowice – Chwałowice – Łązek Chwałowski wraz z nadzorem | 2007 | 52,2 | - |
| 9. | Przebudowa drogi gminnej nr 101327R Wola Rzeczycka – Turki wraz z nadzorem | 2007 | 122,0 | - |
| 10. | Przebudowa drogi gminnej nr 101300R Chwałowice – Popowice – Grudza wraz z nadzorem | 2007 | 191,8 | KPRM Biuro ds. usuwania skutków powodzi |
| 11. | Remont drogi dojazdowej do gruntów rolnych w m. Chwałowice oraz Żabno | 2007 | 47,2 | FOGR |
| 12. | Przebudowa drogi gminnej nr 1013331R Wola Rzeczycka – Kępa Rzeczycka wraz z nadzorem | 2007 | 181,2 | - |
| 13. | Remont ciągów pieszych oraz utwardzenie terenów zielonych na Małym Rynku w Radomyślu nad Sanem | 2008 | 25,8 | - |
| 14. | Przebudowa drogi gminnej nr 101316R Nowiny – Zagroble wraz z nadzorem | 2008 | 168,5 | - |
| 15. | Przebudowa dróg gminnych: nr 101333R w m. Rzeczyca Okrągła, wewnętrznych w m. Żabno, nr 101314R Wygoda – Czekaj Pniowski wraz z nadzorem | 2008 | 180,8 | - |
| 16. | Budowa przyszkolnej sali gimnastycznej wraz z łącznikiem oraz urządzenie bloku żywieniowego w Antoniowie wraz z nadzorem | 2008 – 2010 | 2 212,1 | UMWP FRKF |
| 17. | Wykonanie oświetlenia ulicznego na terenie Gminy | 2008 | 124,9 | - |
| 18. | Przebudowa drogi gminnej nr 101300R Chwałowice – Popowice – Grudza wraz z nadzorem | 2008 | 94,4 | MSWiA |
| 19. | Remont drogi dojazdowej do gruntów rolnych w m. Pniów i Wola Rzeczycka | 2008 | 48,0 | FOGR |
| 20. | Modernizacja drogi dojazdowej do gruntów rolnych w m. Chwałowice | 2008 | 15,9 | FOGR |

Strategia Rozwoju Gminy Radomyśl nad Sanem na lata 2015 – 2022

| | | | | |
|-----|--|-------------|---------|---|
| 21. | Przebudowa ośrodka zdrowia w m. Antoniów wraz z nadzorem | 2008 – 2009 | 165,7 | - |
| 22. | Wykonanie oznakowania dróg gminnych | 2008 | 5,5 | - |
| 23. | Nadbudowa, rozbudowa oraz zmiana sposobu użytkowania Domu Ludowego i Ośrodka Zdrowia w Rzeczycy Długiej | 2009 | 494,8 | - |
| 24. | Budowa ogólnodostępnej sali gimnastycznej i łącznika z istniejącym budynkiem szkoły w miejscowości Wola Rzeczycka | 2009 – 2010 | 1 108,0 | PROW „Odnowa i rozwój wsi” |
| 25. | Zaspokojenie potrzeb społeczno-kulturowych poprzez modernizację budynku Wiejskiego Domu Kultury w Chwałowicach | 2009 – 2010 | 1 181,3 | PROW „Odnowa i rozwój wsi” |
| 26. | Remont Domu Strażaka w Łązku Chwałowskim | 2009 | 64,2 | - |
| 27. | Przebudowa i rozbudowa dachu Domu Ludowego w m. Żabno | 2009 | 135,9 | - |
| 28. | Wykonanie projektu budowlano-wykonawczego rozbudowy i modernizacji SUW w Radomyślu nad Sanem | 2009 | 103,7 | RPO WP Działanie 4.1 |
| 29. | Przebudowa, rozbudowa i nadbudowa Ośrodka Zdrowia w Radomyślu nad Sanem | 2009 | 816,4 | - |
| 30. | Remont drogi gminnej nr 101315R Pniów – Czekaj Pniowski | 2009 | 426,4 | - |
| 31. | Remont dróg gminnych: nr101313R w m. Antoniów, nr 101335R Rzeczyca Długa, nr 101330R w m. Dąbrowa Rzeczycka – Kępa Rzeczycka, Chwałowice – Popowice – Grudza | 2009 | 231,0 | - |
| 32. | Modernizacja drogi dojazdowej do gruntów rolnych – Zalesie Antoniowskie | 2009 | 45,9 | UMWP Środki na modernizację dróg dojazdowych do gruntów rolnych |
| 33. | Remont drogi gminnej Chwałowice – Popowice – Grudza | 2009 | 87,0 | MSWiA |
| 34. | Przebudowa dróg gminnych nr 101306R Zalesie Antoniowskie – Łązek Chwałowski oraz nr 101308R Zalesie Antoniowskie – Orzechów | 2010 | 612,9 | RPO WP Działanie 2.1 |
| 35. | Kompleksowa termomodernizacja 5 obiektów użyteczności publicznej na terenie Gminy Radomyśl nad Sanem | 2010 | 1 631,3 | RPO WP Działanie 2.2 |
| 36. | Budowa oczyszczalni ścieków w miejscowości Radomyśl nad Sanem wraz z drogą technologiczną | 2010 – 2011 | 5 618,9 | PROW „Podstawowe usługi dla gospodarki i ludności wiejskiej” |
| 37. | Wykonanie boiska sportowego w ramach budowy kompleksu „Moje boisko Orlik 2012” w miejscowości Chwałowice | 2010 | 1 467,2 | Ministerstwo Sportu i Turystyki „Moje Boisko – ORLIK 2012” |
| 38. | Budowa wielofunkcyjnego boiska | 2010 | 439,8 | PROW |

Strategia Rozwoju Gminy Radomyśl nad Sanem na lata 2015 – 2022

| | | | | |
|-----|--|-------------|---------|--|
| | sportowego o nawierzchni syntetycznej przy Zespole Szkół w Radomyślu nad Sanem | | | Działanie 413 |
| 39. | Remont poddasza Domu Ludowego w Pniowie | 2010 | 121,3 | - |
| 40. | Remont Domu Ludowego w Żabnie | 2010 | 83,7 | - |
| 41. | Budowa ogólnodostępnej sali gimnastycznej i łącznika z istniejącym budynkiem Zespołu Szkół w Rzeczyicy Długiej | 2010 - 2012 | 1 527,3 | PROW „Odnowa i rozwój wsi”, Ministerstwo Sportu i Turystyki |
| 42. | Modernizacja Ośrodka Zdrowia w Radomyślu nad Sanem – strop oraz chodnik przy wejściu | 2010 | 72,3 | - |
| 43. | Promocja lokalnej twórczości ludowej, kulturalnej i artystycznej poprzez wydanie albumu oraz organizację imprezy | 2010 | 44,1 | PROW „Małe projekty” |
| 44. | Wyposażenie Wiejskiego Domu Kultury w Chwałowicach | 2010 | 100,0 | PROW Działanie 413 |
| 45. | Remont drogi gminnej Rzeczyca Długa – Podleśna, Wola Rzeczycka – Turki, Kępa Rzeczycka – wieś, Nowiny, Antoniów – Brzeźnik, Dąbrówka – San, Chwałowice – Rakówka, Łążek Chwałowski – Łążek Zaklikowski | 2010 | 424,4 | - |
| 46. | Modernizacja drogi dojazdowej do gruntów rolnych w m. Pniów | 2010 | 49,6 | UMWP Środki na modernizację dróg dojazdowych do gruntów rolnych. |
| 47. | Oznakowanie dróg gminnych | 2010 | 4,8 | - |
| 48. | Remont i wyposażenie świetlicy wiejskiej w budynku Domu Ludowego w Pniowie | 2011 | 40,1 | PROW „Małe projekty” |
| 49. | Budowa kanalizacji sanitarnej w m. Radomyśl nad Sanem | 2011 – 2012 | 4 455,0 | PROW „Podstawowe usługi dla gospodarki i ludności” |
| 50. | Wykonanie boiska sportowego w ramach budowy kompleksu „Moje boisko Orlik 2012” w miejscowości Antoniów | 2011 | 1 071,5 | Ministerstwo Sportu i Turystyki „Moje Boisko – ORLIK 2012” |
| 51. | Remont i wyposażenie świetlicy wiejskiej w miejscowości Wola Rzeczycka | 2012 | 46,0 | PROW „Małe projekty” |
| 52. | Remont nawierzchni boiska wraz z montażem wiaty w Rzeczyicy Długiej | 2012 | 71,1 | PROW Działanie 413 |
| 53. | Budowa sieci wodociągowej w Rzeczyicy Długiej - Musikowiu | 2012 | 30,3 | RPO WP Działanie 4.1 |
| 54. | Dostawa i montaż kotła kondensacyjnego wiszącego 70 kW wraz z remontem istniejącej instalacji | 2012 | 49,4 | - |

Strategia Rozwoju Gminy Radomyśl nad Sanem na lata 2015 – 2022

| | | | | |
|-----|---|-------------|---------|---|
| | gazowej, elektrycznej i sterowania pracą kotłowni w Wiejskim Domu Kultury w Chwałowicach | | | |
| 55. | Wykonanie boisk sportowych w ramach budowy kompleksu „Moje boisko Orlik 2012” w miejscowości Rzeczyca Długa wraz z nadzorem | 2012 | 1 096,0 | Ministerstwo Sportu i Turystyki „Moje Boisko – ORLIK 2012” |
| 56. | Modernizacja drogi dojazdowej do gruntów rolnych w m. Wola Rzeczycka i Żabno | 2012 | 84,5 | UMWP Środki na modernizację dróg dojazdowych do gruntów rolnych |
| 57. | Remont dróg gminnych: nr 101320R Radomyśl nad Sanem – Osiedla AK, nr 101319R Nowiny – wieś, w m. Dąbrowa Rzeczycka | 2012 | 355,6 | - |
| 58. | Remont drogi wewnętrznej dojazdowej do wału w m. Rzeczyca Okrągła | 2012 | 110,8 | - |
| 59. | Utwardzenie placu kostką brukową przy Domu Ludowym w m. Musików | 2012 | 15,9 | - |
| 60. | Termomodernizacja budynku Remizy Strażackiej w m. Antoniów Remizy Strażackiej w m. Antoniów | 2012 | 7,0 | Starostwo Powiatowe w Stalowej Woli |
| 61. | Termomodernizacja budynku Domu Ludowego i OSP w Witkowicach | 2012 | 38,4 | Starostwo Powiatowe w Stalowej Woli |
| 62. | Budowa rowów odwadniających wraz z budową przepustów w m. Musików | 2012 | 160,0 | - |
| 63. | Przebudowa i zmiana sposobu użytkowania budynku katechetycznego w celu utworzenia Centrum Edukacji Ekologicznej w Radomyślu nad Sanem | 2012 - 2013 | 427,2 | RPO WP Działanie 4.3 |
| 64. | Przebudowa Stacji Uzdatniania Wody w Chwałowicach | 2012 | 659,5 | RPO WP Działanie 4.1 |
| 65. | Rozbudowa i modernizacja Stacji Uzdatniania Wody w Radomyślu nad Sanem | 2013 – 2014 | 1 353,7 | RPO WP Działanie 4.1 |
| 66. | Rozbudowa i modernizacja Stacji Uzdatniania Wody w Radomyślu nad Sanem – budowa studni | 2013 | 110,0 | - |
| 67. | Modernizacja sieci wodociągowej w Radomyślu nad Sanem i Dąbrówce Pniowskiej | 2013 | 97,9 | RPO WP Działanie 4.1 |
| 68. | Rozbudowa sieci wodociągowej w obrębie ewid. Dąbrowa Rzeczycka, miejscowości Rzeczyca Okrągła i Kępa Rzeczycka wraz z nadzorem | 2013 | 56,2 | - |
| 69. | Budowa przydomowych oczyszczalni ścieków dla budynków mieszkalnych w sołectwie Pniów, Gmina Radomyśl nad Sanem wraz nadzorem | 2013 | 513,4 | PROW „Podstawowe usługi dla gospodarki i ludności wiejskiej” |
| 40. | Dostawę samochodu 9-cio osobowego przystosowanego do przewozu osób na wózkach inwalidzkich i uczniów posiadających orzeczenia | 2013 | 116,6 | PFRON |

Strategia Rozwoju Gminy Radomyśl nad Sanem na lata 2015 – 2022

| | | | | |
|-----|--|-------------|---------|--|
| 71. | Remont dróg wewnętrznych: w m. Chwałowice wraz z remontem przepustów, w m. Chwałowice | 2013 | 103,1 | - |
| 72. | Wykonanie oznakowania dróg gminnych | 2013 | 10,3 | - |
| 73. | Modernizacja dróg dojazdowych do gruntów rolnych: w m. Dąbrowa Rzeczycka, w m. Pniów, Modernizacja drogi w m. Pniów, Remont dróg gminnych: w m. Chwałowice, w m. Wola Rzeczycka oraz drogi wewnętrznej | 2013 | 279,0 | UMWP Środki na modernizację dróg dojazdowych do gruntów rolnych |
| 74. | Wykonanie oświetlenia ulicznego w miejscowości Kępa Rzeczycka | 2013 | 1,8 | - |
| 75. | Remont budynku Domu Ludowego w Dąbrowie Rzeczyckiej | 2013 – 2014 | 160,2 | PROW „Odnowa i rozwój wsi” |
| 76. | Wykonanie ogrzewania w Domu Ludowym w Dąbrowie Rzeczyckiej | 2013 | 16,4 | - |
| 77. | Zakup lekkiego samochodu ratowniczo-gaśniczego dla OSP w Rzeczycy Okrągłej | 2013 | 119,9 | Zarząd OSP |
| 78. | Budowa sali gimnastycznej i zmiana sposobu użytkowania istniejącej sali sportowej na zaplecze sanitarne przy Zespole Szkół w Radomyślu nad Sanem wraz z nadzorem | 2013 – 2014 | 2 464,9 | RPO WP Działanie 5.1, Ministerstwo Sportu i Turystyki |
| 79. | Termomodernizacja sali gimnastycznej w Zespole Szkół w Chwałowicach | 2014 | 70,8 | RPO WP Działanie 5.1 |
| 80. | Remont kotłowni gazowej w Urzędzie Gminy Radomyśl nad Sanem w zakresie wymiany istniejącego kotła wodnego na 2 kotły gazowe kondensacyjne | 2014 | 68,7 | - |
| 81. | Remont nawierzchni boiska sportowego wraz z montażem wiat i ławek w miejscowości Radomyśl nad Sanem | 2014 | 143,4 | PROW „Odnowa i rozwój wsi” |
| 82. | Wyposażenie dodatkowe sali sportowej w Radomyślu nad Sanem | 2014 | 39,6 | Ministerstwo Sportu i Turystyki |
| 83. | Wyposażenie szkół i przedszkola w sprzęt przeznaczony do projekcji multimedialnej | 2014 | 40,0 | RPO WP Działanie 5.1 |
| 84. | Zagospodarowanie przestrzeni publicznej na Dużym Rynku w celu podniesienia atrakcyjności wsi Radomyśl nad Sanem | 2014 | 48,9 | PROW „Małe projekty” |
| 85. | Urządzenie miejsca pamięci poprzez zagospodarowanie terenu na Małym Rynku w miejscowości Radomyśl nad Sanem | 2014 | 18,9 | PROW „Małe projekty” |
| 86. | Wykonanie dokumentacji projektowej wraz z budową linii oświetleniowej na istniejących słupach nN o długości 633m oraz zawieszenie 6 szt. opraw oświetleniowych, wzdłuż drogi gminnej Rzeczyca Okrągła – Kępa Rzeczycka | 2014 | 7,7 | - |
| 87. | Wykonanie oznakowania dróg gminnych | 2014 | 2,1 | - |
| 88. | Wykonanie oświetlenia ulicznego na terenie Gminy | 2014 | 7,6 | - |

Strategia Rozwoju Gminy Radomyśl nad Sanem na lata 2015 – 2022

| | | | | |
|--------------|---|------|-----------------|--|
| 89. | Remont drogi wewnętrznej w m. Wola Rzczycka | 2014 | 88,8 | - |
| 90. | Wykonanie wewnętrznej instalacji gazu dla budynku OSP w miejscowości Antoniów | 2014 | 8,2 | - |
| 91. | Remont dróg gminnych: w m. Antoniów „Pod Górą”, w m. Nowiny, w m. Dąbrowa Rzczycka przez wieś. Remont drogi wewnętrznej w m. Wola Rzczycka | 2014 | 188,8 | - |
| 92. | Wykonanie dokumentacji projektowej budynku sanitarno-szatniowego wraz ze świetlicą w miejscowości Chwałowice | 2014 | 12,3 | - |
| 93. | Modernizacja drogi dojazdowej do gruntów rolnych w m. Chwałowice, Modernizacja drogi dojazdowej do gruntów rolnych w m. Żabno, | 2014 | 68,7 | UMWP Środki na modernizację dróg dojazdowych do gruntów rolnych |
| 94. | Remont drogi wewnętrznej osiedlowej w m. Musików w km 0+000 -)+150 | 2014 | 14,6 | - |
| 95. | Remont drogi wewnętrznej w miejscowości Dąbrówka | 2014 | 159,9 | - |
| 96. | Remont pomieszczeń w Domu Ludowym w miejscowości Wola Rzczycka | 2014 | 25,8 | - |
| 97. | Remont pomieszczenia seniorów wraz z wymianą pokrycia dachowego budynku szatni na stadionie LZS w miejscowości Wola Rzczycka | 2014 | 19,6 | - |
| 98. | Wymiana pokrycia dachowego na Domu Ludowym w miejscowości Dąbrówka | 2014 | 48,1 | - |
| 99. | Wykonanie ogrzewania gazowego w Domu Ludowym w miejscowości Wola Rzczycka | 2014 | 13,9 | - |
| RAZEM | | | 36 174,2 | |

Źródło: opracowanie własne na podstawie danych Urzędu Gminy w Radomyślu nad Sanem

Wyjaśnienia skrótów:

FOGR – Fundusz Ochrony Gruntów Rolnych

MSWiA – Ministerstwo Spraw Wewnętrznych i Administracji

RPO WP – Regionalny Program Operacyjny Województwa Podkarpackiego na lata 2007 – 2013

PROW – Program Rozwoju Obszarów Wiejskich na lata 2007 – 2013

UMWP – Urząd Marszałkowski Województwa Podkarpackiego

FRKF – Fundusz Rozwoju Kultury Fizycznej

KPRM – Kancelaria Prezesa Rady Ministrów

III. Analiza SWOT

Analiza SWOT jest najpopularniejszym narzędziem, które służy do analizy wewnętrznej sytuacji Gminy, jej otoczenia i czynników mających na nią wpływ. Głównym celem tej analizy jest określenie aktualnej pozycji Gminy i jej perspektyw, a wraz z tym najlepszej strategii działania.

Analiza mocnych i słabych stron oraz szans i zagrożeń stanowi pomocne narzędzie do dokonania analizy zasobów i otoczenia Gminy oraz dokładniejszego określenia priorytetów jej rozwoju. Silne i słabe strony traktowane są jako czynniki wewnętrzne, natomiast szanse i zagrożenia jako czynniki zewnętrzne – umiejscowione w najbliższym i dalszym otoczeniu jednostki.

Poniżej przedstawiona analiza powstała w oparciu o zdiagnozowaną bieżącą sytuację społeczno-gospodarczą Gminy Radomyśl nad Sanem.

Tabela nr 23. Analiza SWOT Gminy Radomyśl nad Sanem

| Mocne strony | Słabe strony |
|---|---|
| <ul style="list-style-type: none"> ✓ Wysoki poziom zwodociągowania Gminy ✓ Duży potencjał dla rozwoju turystyki pielgrzymkowej, aktywnej i agroturystyki <ul style="list-style-type: none"> ○ Rezerwat przyrody i park krajobrazowy ○ Bogactwo fauny i flory ○ Bogactwo dziedzictwa kulturowego, duża liczba zabytków na terenie Gminy ○ Miejsce kultu religijnego ○ Starorzecza i zbiornik retencyjny ✓ Duża liczba aktywnie działających stowarzyszeń ✓ Aktywni mieszkańcy, angażujący się w działania społeczne ✓ Wysoka aktywność mieszkańców pod względem przedsiębiorczości ✓ Dobry stan obiektów oświatowych ✓ Dobre wyposażenie placówek oświatowych w sprzęt komputerowy i multimedialny ✓ Dobra lokalizacja sieci bibliotek publicznych | <ul style="list-style-type: none"> ✓ Brak pełnego systemu odprowadzania i oczyszczania ścieków komunalnych ✓ Niepełna infrastruktura drogowo-mostowa ✓ Niepełna infrastruktura w zakresie ciągów pieszo-rowerowych ✓ Słabo rozwinięty rynek pracy na terenie Gminy ✓ Migracja ludności w celach zarobkowych w szczególności za granicę ✓ Wysoki odsetek młodych pozostających bez pracy (w wieku do 34 lat) ✓ Rosnący odsetek mieszkańców pozostających długotrwale bez pracy ✓ Transport zbiorowy wymagający interwencji ✓ Odływ ludzi wykształconych z Gminy ✓ Niewielkie wykorzystanie terenów rekreacyjnych ✓ Mała liczba obiektów infrastruktury turystycznej i hotelowej |

| | |
|---|--|
| <ul style="list-style-type: none"> ✓ Duża liczba osób z wyższym wykształceniem, dobrze przygotowanych zawodowo i aktywnych poza rolnictwem ✓ Wolne tereny budowlane położone w atrakcyjnej okolicy, przeznaczone pod budownictwo mieszkaniowe i usługowe ✓ Znaczne obszary terenów z możliwością zagospodarowania na cele inwestycyjne ✓ Zasoby kopalin pospolitych: piasek i glina ✓ Sukcesywne tworzenie i rozwój infrastruktury użyteczności publicznej ✓ Dobrze rozwinięta infrastruktura sportowa, służąca rozwojowi fizycznemu dzieci i młodzieży ✓ Dobre warunki dla rozwoju rolnictwa w północnej części Gminy ✓ Warunki dla produkcji zdrowej żywności ✓ Niski poziom przestępczości ✓ Dobra jakość infrastruktury ochrony zdrowia, w pełni odpowiadająca standardom ✓ Dobrze rozwinięta sfera usług w zakresie pomocy społecznej ✓ Przebiegająca przez teren gminy linia kolejowa ✓ Dobrze rozwiązana kwestia gospodarki odpadami ✓ Inwestycje w rolnictwie – tworzenie plantacji owoców miękkich ✓ Dobra dostępność mieszkańców do internetu szerokopasmowego ✓ Niska emisja zanieczyszczeń z obiektów użyteczności publicznych w wyniku przeprowadzonych inwestycji | <ul style="list-style-type: none"> ✓ Baza materialna bibliotek publicznych nie odpowiadająca standardom ✓ Rozproszona zabudowa ✓ Słabo rozwinięta oferta gastronomiczna na terenie Gminy ✓ Ograniczenia dla inwestorów wynikające z utworzenia obszarów sieci „Natura 2000” i innych form ochrony przyrody ✓ Infrastruktura przeciwpowodziowa wymagająca kontynuowania inwestycji ✓ Niewystarczający poziom adaptacji bazy kulturalnej do potrzeb mieszkańców ✓ Słaba promocja turystyczna Gminy ✓ Brak współpracy z sąsiednimi Gminami w zakresie rozwoju turystyki ✓ Brak dużych podmiotów gospodarczych generujących wpływy do budżetu Gminy ✓ Niski poziom edukacji ekologicznej mieszkańców ✓ Brak oferty opieki dla dzieci do lat 3 ✓ Brak oferty aktywizacji osób starszych |
| <p>Szanse</p> | <p>Zagrożenia</p> |
| <ul style="list-style-type: none"> ✓ Popyt mieszkańców miast na tereny przeznaczone pod budownictwo | <ul style="list-style-type: none"> ✓ Malejąca liczba mieszkańców Gminy ✓ Duże koszty i długotrwałość opracowania |

| | |
|--|--|
| <p>jednorodzinne</p> <ul style="list-style-type: none"> ✓ Możliwość uzyskania pomocy finansowej ze środków pomocowych Unii Europejskiej na finansowanie głównych priorytetów Gminy ✓ Rozbudowa regionalnej sieci drogowej ✓ Powstawanie nowych zakładów w SEE – Stalowa Wola mających wpływ na możliwość zatrudnienia mieszkańców Gminy ✓ Dopłaty bezpośrednie dla rolników ze środków Unii europejskiej ✓ Inwestycje w infrastrukturę turystyczną, np. budowa ścieżek rowerowych ✓ Dostęp do internetu szerokopasmowego ✓ Rozwój obszarów przeznaczonych pod działalność gospodarczą i rolniczą ✓ Powstanie grupy dużych producentów rolnych ✓ Dobra współpraca ze stowarzyszeniami ✓ Zainteresowanie aktywnymi formami spędzania wolnego czasu ✓ Nowe technologie energetyczne, bazujące na odnawialnych źródłach energii ✓ Członkostwo Gminy w Lokalnych Grupach (LGD Sanąg, LGD Lasowiacka, LGR Puszczy Sandomierskiej) ✓ Tworzenie miejscowych planów na terenach rozwojowych ✓ Występowanie kompleksów leśnych ✓ Wzrastające zapotrzebowanie na wypoczynek w formie turystyki rowerowej | <p>planów zagospodarowania przestrzennego Gminy</p> <ul style="list-style-type: none"> ✓ Konkurencja dla lokalnych rolników ze strony zagranicznych producentów żywności ✓ Niska opłacalność produkcji rolnej ✓ Brak możliwości inwestowania w przemysł z powodu występowania obszarów chronionych ✓ Duża odległość do autostrady i dróg ekspresowych ✓ Ograniczenia budżetowe powodujące konieczność planowania wieloletniego na inwestycje ✓ Występowanie w regionie częstych zagrożeń powodziowych i pożarowych ✓ Nieuregulowany stan prawny gruntów pod inwestycje infrastrukturalne ✓ System finansowania oświaty nadmiernie obciążający budżet Gminy |
|--|--|

Źródło: opracowanie własne

IV. Wizja rozwoju Gminy Radomyśl nad Sanem

Zdefiniowana wizja stawia do realizacji cele i wyznacza kierunki działania, określa obszary interwencji, które wygenerują wzrost poziomu jakości życia obecnych mieszkańców, a także zachęci do osiedlania się nowych. Przyczyni się do wzrostu atrakcyjności inwestycyjnej i turystycznej Gminy.

Do roku 2022 Gmina Radomyśl nad Sanem będzie nowoczesna, przyjazna dla środowiska, posiadająca dobrze rozwiniętą infrastrukturę techniczną i posiadająca zaplecze turystyczne, wykorzystując niepowtarzalne walory przyrodnicze. Te elementy decydować będą o powstaniu wysokiej jakości przestrzeni dla życia i osiedlania się mieszkańców, jak również do powstawania małych przedsiębiorstw, rozwoju rzemiosła i rolnictwa.

Wizja Gminy Radomyśl nad Sanem

Gmina nowoczesna, przyjazna dla środowiska, turystyczno-gospodarcza, tworząca wysokiej jakości przestrzeń do życia i osiedlania się, skoncentrowana na zaspokajaniu potrzeb gospodarczych i społecznych.

Mieszkańcy Gminy Radomyśl nad Sanem korzystają z dobrej bazy i jakości usług edukacyjnych, kulturalnych, zdrowotnych i sportowo-rekreacyjnych.

V. Strategiczny Plan Rozwoju

1. Priorytetowe kierunki rozwoju

Rozwój Gminy Radomyśl nad Sanem do 2022 roku będzie się koncentrował wokół pięciu pól strategicznych:

- Nowoczesna infrastruktura techniczna i ochrona środowiska
- Efektywna infrastruktura edukacyjna i społeczna
- Silna kultura lokalna, wysoka atrakcyjność turystyczna i rekreacyjna Gminy
- Silna gospodarka lokalna oparta o małe przedsiębiorstwa, nowoczesne rolnictwo i rzemiosło
- Zarządzanie rozwojem Gminy

Tabela nr 24. Cele strategiczne i operacyjne Gminy Radomyśl nad Sanem

| <i>Cel strategiczny</i> | <i>Cele operacyjne</i> |
|---|---|
| I. Nowoczesna infrastruktura techniczna i ochrona środowiska | I.1. Poprawa i rozwój infrastruktury drogowej, w tym mostów i ciągów pieszo-rowerowych |
| | I.2. Rozbudowa sieci wodociągowej i kanalizacyjnej w oparciu o przydomowe oczyszczalnie ścieków |
| | I.3. Rozbudowa systemu odprowadzania ścieków komunalnych |
| | I.4. Gospodarka odpadami i ochrona powietrza |
| | I.5. Stworzenie warunków do powszechnego dostępu do internetu szerokopasmowego i technologii cyfrowych |
| | I.6. Rozbudowa infrastruktury przyczyniającej się do poprawy bezpieczeństwa przeciwpowodziowego |
| | I.7. Ochrona dziedzictwa przyrodniczego |
| II. Efektywna infrastruktura edukacyjna i społeczna | II.1. Podniesienie jakości usług edukacyjnych |
| | II.2. Modernizacja i rozwój bazy oświatowej |
| | II.3. Realizacja programów zdrowotnych dla mieszkańców |
| | II.4. Rozwiązywanie problemów społecznych – program wsparcia ubóstwa i rodzin wielodzietnych |
| | II.5. Podniesienie jakości usług medycznych |
| | II.6. Wprowadzenie systemu opieki nad małymi dziećmi i aktywizacji osób starszych |
| III. Silna kultura lokalna , wysoka atrakcyjność turystyczna i rekreacyjna Gminy | III.1. Rozwój funkcji obiektów kulturalnych i sportowo-rekreacyjnych |
| | III.2. Rozwój bazy materialnej bibliotek publicznych |
| | III.3. Stworzenie atrakcyjnej oferty turystycznej, agroturystycznej i ekoturystycznej wykorzystującej zasoby przyrodnicze, historyczne i kulturalne |
| | III.4. Ochrona i renowacja obiektów dziedzictwa historycznego i zabytków |
| | III.5. Promocja ochrony środowiska i zdrowego trybu życia |
| | III.6. Kultywowanie i promocja lokalnych obrzędów i obyczajów |
| IV. Silna gospodarka lokalna oparta o małe przedsiębiorstwa, nowoczesne rolnictwo i rzemiosło | IV.1. Rozwój rolnictwa i modernizacja gospodarstw rolnych |
| | IV.2. Rozwój i wzrost konkurencyjności przedsiębiorstw |
| | IV.3. Wzrost liczby małych przedsiębiorstw i rozwój rzemiosła |
| | IV.4. Wsparcie rozwoju sektora handlowo-usługowego |
| | IV.5. Opracowanie systemu promocji gospodarczej i inwestycyjnej |
| V. Zarządzanie rozwojem Gminy | V.1. Skuteczne wykorzystanie potencjału przestrzennego Gminy |
| | V.2. Współpraca międzygminna i międzynarodowa Gminy |

Cel strategiczny I. Nowoczesna infrastruktura techniczna i ochrona środowiska

Bardzo ważnym elementem rozwoju Gminy jest stworzenie infrastruktury technicznej dostosowanej do potrzeb mieszkańców z zachowaniem standardów wysokiej jakości środowiska naturalnego. Gmina zrealizowała wiele działań mających wpływ na poprawę jakości życia mieszkańców oraz zwiększenie atrakcyjności. Zmodernizowano drogi gminne, rozbudowano sieć wodociągową, zmodernizowano stacje uzdatniania wody, wybudowano oczyszczalnie ścieków i sieć kanalizacji sanitarnej, a także przydomowe oczyszczalnie ścieków. We współpracy z zarządcami dróg i urzędzeń melioracji wodnych dokonano przebudowy i remontów na obiektach służących ochronie przeciwpowodziowej. Konieczne jest dalsze ponoszenie nakładów finansowych w celu rozbudowy i modernizacji infrastruktury technicznej.

Istotne jest również podjęcie działań w sferze ochrony środowiska naturalnego poprzez zwiększenie wykorzystania odnawialnych źródeł energii, wykorzystujących siłę wiatru, wody, promieniowania słonecznego, energii wytwarzanej z biomasy stałej, biogazu i biopaliw.

Bardzo ważna jest również racjonalna gospodarka odpadami, ich zbiórka, transport, odzysk i unieszkodliwianie. Gmina ciągle dąży do usprawnienia całego procesu i jego monitorowania.

Kluczowym zadaniem Gminy jest również udostępnienie szerokopasmowej sieci internet. Powszechny dostęp do szerokopasmowego internetu i innowacyjnych technologii cyfrowych poprawi komfort życia mieszkańców. Należy podjąć działania, które przyczynią się do poprawy jakości infrastruktury teleinformatycznej.

Cel operacyjny I.1. Poprawa i rozwój infrastruktury drogowej, w tym mostów i ciągów pieszo-rowerowych

Zadania kluczowe:

- I.1.1. Poprawa stanu technicznego istniejącej gminnej infrastruktury drogowej i mostowej
- I.1.2. Budowa nowej infrastruktury drogowej, w tym chodników i ciągów pieszo-rowerowych, w szczególności przy drogach o dużym natężeniu ruchu
- I.1.3. Budowa, przebudowa i remont infrastruktury towarzyszącej, w tym oświetlenia ulicznego
- I.1.4. Budowa i wyznaczanie ścieżek rowerowych

Cel operacyjny I.2. Rozbudowa sieci wodociągowej i kanalizacyjnej w oparciu o przydomowe oczyszczalnie ścieków

Zadania kluczowe:

- I.2.1. Rozbudowa i modernizacja sieci wodociągowej
- I.2.2. Podniesienie jakości wody pitnej i zapewnienie niezakłóconych dostaw wody
- I.2.3. Budowa oraz wsparcie mieszkańców w budowie przydomowych oczyszczalni ścieków na terenach nie objętych siecią kanalizacji sanitarnej

Cel operacyjny I.3. Rozbudowa systemu odprowadzania ścieków komunalnych

Zadania kluczowe:

- I.3.1. Kontynuacja budowy sieci kanalizacyjnej w Gminie w zwartej zabudowie
- I.3.2. Remonty i uzupełnianie wyposażenia istniejącej oczyszczalni ścieków
- I.3.2. Budowa oczyszczalni grupowych

Cel operacyjny I.4. Gospodarka odpadami i ochrona powietrza

Zadania kluczowe:

- I.4.1. Wzmocnienie i promowanie systemu selektywnej zbiórki odpadów w miejscu ich wytwarzania
- I.4.2. Budowa punktu selektywnej zbiórki odpadów komunalnych
- I.4.3. Prowadzenie i monitorowanie racjonalnej gospodarki odpadami
- I.4.4. Likwidacja dzikich wysypisk i prowadzenie kampanii przeciwko ich powstawaniu
- I.4.5. Organizowanie akcji edukacyjnych służących podniesieniu świadomości ekologicznej i przyrodniczej mieszkańców
- I.4.6. Termomodernizacja obiektów użyteczności publicznej w celu ograniczenia emisji zanieczyszczeń do powietrza
- I.4.7. Zwiększenie udziału innowacyjnych technologii z wykorzystaniem odnawialnych źródeł energii
- I.4.8. Wspieranie przedsięwzięć wykorzystujących odnawialne źródła energii

Cel operacyjny I.5. Stworzenie warunków do powszechnego dostępu do internetu szerokopasmowego i technologii cyfrowych

Zadania kluczowe:

- I.5.1. Wdrożenie działań mających na celu zapewnienie powszechnego dostępu do szerokopasmowego internetu i technologii cyfrowych

- I.5.2. Zwiększenie poziomu wiedzy w zakresie technologii informatycznych i telekomunikacyjnych
- I.5.3. Uruchomienie Elektronicznej Platformy Usług Administracji Publicznej e-PUAP
- I.5.4. Utworzenie punktów z nieodpłatnym dostępem do internetu w obiektach użyteczności publicznej na terenie Gminy

Cel operacyjny I.6. Rozbudowa infrastruktury przyczyniającej się do poprawy bezpieczeństwa przeciwpowodziowego

Zadania kluczowe:

- I.6.1. Modernizacja wałów przeciwpowodziowych głównych rzek na terenie Gminy we współpracy z samorządem województwa
- I.6.2. Prowadzenie systemu robót konserwacyjnych na ciekach wodnych we współpracy z samorządem województwa
- I.6.3. Systematyczna konserwacja rowów melioracyjnych szczegółowych we współpracy z ich zarządcą
- I.6.4. Przebudowa i remont strażnic OSP
- I.6.5. Zakup sprzętu i wyposażenia dla jednostek OSP
- I.6.6. Rozbiórka obiektów zagrażających bezpieczeństwu mieszkańców

Cel operacyjny I.7. Ochrona dziedzictwa przyrodniczego

Zadania kluczowe:

- I.7.1. Opracowanie i realizacja programu zakładania lokalnych parków
- I.7.2. Edukacja mieszkańców z zakresu zasobów naturalnych środowiska i ich ochrony
- I.7.3. Edukacja dzieci i młodzieży z zakresu różnorodności biologicznej
- I.7.4. Zagospodarowanie przestrzeni publicznych poprzez stosowanie nasadzeń drzew i krzewów
- I.7.5. Prace konserwacyjne pomników przyrody
- I.7.6. Przedsięwzięcia służące ochronie bioróżnorodności przyrodniczej, w tym Rezerwatu Przyrody „Pniów”
- I.7.7. Wspieranie działań mających na celu ochronę środowiska przyrodniczego i krajobrazu
- I.7.8. Wspieranie racjonalnej gospodarki zasobami wodnymi

Cel strategiczny II. Efektywna infrastruktura edukacyjna i społeczna

Spółeczeństwo Gminy oczekuje od władz samorządowych zapewnienia wysokiej jakości usług edukacyjnych i społecznych. Aby można było spełnić te oczekiwania należy sukcesywnie realizować zadania inwestycyjne w oparciu o WPF. W ostatnich latach Gmina wykonała szereg inwestycji związanych z rozwojem bazy oświatowej i społecznej. Obiekty szkolne zostały rozbudowane o pełnowymiarowe sale gimnastyczne, w jednej ze szkół utworzono blok żywieniowy, przeprowadzono kompleksową termomodernizację obiektów. Przebudowany został budynek na potrzeby działalności Gminnego Ośrodka Pomocy Społecznej i Środowiskowego Dom Samopomocy. Również budynki Wiejskich Ośrodków Zdrowia zostały przebudowane.

Bezrobocie jest zjawiskiem mającym niekorzystny wpływ na rozwój Gminy. Walkę z nim prowadzi ustawodawca, Powiatowy Urząd Pracy oraz Gmina, która wspiera podejmowanie działań w kierunku jego zapobiegania oraz zmniejszenia jego skutków. Drugim problemem w Gminie jest ubóstwo, będące często przyczyną rozpadu więzi rodzinnych. Oba zjawiska, bezrobocie i ubóstwo, są wzajemnie ze sobą powiązane.

Przeciwdziałanie patologiom wśród mieszkańców może być zrealizowane przez Gminę poprzez podniesienie poziomu wykształcenia i kwalifikacji zawodowych, doradztwo zawodowe, czy też zorganizowanie staży dla młodzieży. Konieczne jest również tworzenie programów pomocy rodzinie, pomocy społecznej, systemu szkoleń zawodowych.

Ważne jest również zapewnienie odpowiedniego poziomu edukacji na najwyższym poziomie na szczeblu podstawowym i gimnazjalnym. Wyniki z egzaminów świadczą o konieczności podjęcia interwencji w sferze usług edukacyjnych. Szczególną uwagę należy zwrócić na nauczanie języków obcych, historii, wiedzy o społeczeństwie oraz matematyki.

Kluczowym zadaniem będzie również podejmowanie działań w celu utworzenia systemu opieki nad małymi dziećmi i aktywizacji osób starszych.

Cel operacyjny II.1. Podniesienie jakości usług edukacyjnych

Zadania kluczowe:

II.1.1. Organizacja zajęć pozalekcyjnych dla dzieci i młodzieży

II.1.2. Identyfikacja i wspieranie uzdolnionych dzieci i młodzieży

II.1.3. Promocja innowacyjnych form nauczania

II.1.4. Wprowadzenie systemu nagród i stypendiów dla najzdolniejszych dzieci i młodzieży

Cel operacyjny II.2. Modernizacja i rozwój bazy oświatowej

Zadania kluczowe:

- II.2.1. Modernizacja infrastruktury bazy oświatowej
- II.2.2. Dopuszczenie jednostek oświatowych w sprzęt komputerowy, sportowy i pomoce dydaktyczne
- II.2.3. Tworzenie pracowni przedmiotowych w placówkach oświatowych
- II.2.4. Systematyczne remonty obiektów szkolnych służące bezpieczeństwu ich użytkowników
- II.2.5. Powiększenie księgozbiorów w istniejących bibliotekach publicznych i szkolnych
- II.2.6. Wyposażenie bibliotek szkolnych w centra multimedialne

Cel operacyjny II.3. Realizacja programów zdrowotnych dla mieszkańców

Zadania kluczowe:

- II.3.1. Opracowanie i realizacja programów zdrowotnych
- II.3.2. Realizacja programu edukacji zdrowotnej z uwzględnieniem profilaktyki uzależnień w szkołach podstawowych i gimnazjach

Cel operacyjny II.4. Rozwiązywanie problemów społecznych – program wsparcia ubóstwa i rodzin wielodzietnych

Zadania kluczowe:

- II.4.1. Prowadzenie działań mających na celu ograniczenie zjawiska bezrobocia w Gminie
- II.4.2. Wspieranie osób bezrobotnych w zakresie aktywnego poszukiwania pracy
- II.4.3. Podjęcie działań związanych z aktywizacją osób bezrobotnych
- II.4.4. Pozyskiwanie środków finansowych z funduszy zewnętrznych na przeciwdziałanie bezrobociu
- II.4.5. Prowadzenie preferencyjnej polityki fiskalnej wobec rodzin wielodzietnych
- II.4.6. Współpraca z organizacjami pozarządowymi działającymi na rzecz rodzin, dzieci i młodzieży
- II.4.7. Tworzenie regulaminów i programów służących rozwiązywaniu problemów
- II.4.8. Opracowanie i wdrożenie systemu doradztwa zawodowego
- II.4.9. Współpraca z lokalnymi przedsiębiorcami w celu nabywania praktycznych umiejętności społecznych

Cel operacyjny II.5. Podniesienie jakości usług medycznych

Zadania kluczowe:

- II.5.1. Dostęp do usług pielęgniarskich w szkołach
- II.5.2. Poszerzenie oferty usług zdrowotnych oferowanych w ośrodkach
- II.5.3. Wspieranie podnoszenia standardu placówek medycznych

Cel operacyjny II.6. Wprowadzenie systemu opieki nad małymi dziećmi i aktywizacji osób starszych

Zadania kluczowe:

- II.6.1. Podnoszenie jakości oferty edukacji przedszkolnej
- II.6.2. Dostosowanie godzin funkcjonowania placówek przedszkolnych do potrzeb mieszkańców
- II.6.3. Dostosowanie ilości placówek przedszkolnych do potrzeb społeczności lokalnej
- II.6.4. Rozwój różnych form wychowania przedszkolnego
- II.6.5. Podjęcie działań w celu utworzenia systemu opieki nad małymi dziećmi i aktywizacji osób starszych
- II.6.6. Wsparcie organizacji pozarządowych w pozyskiwaniu środków zewnętrznych na działania skierowane do dzieci

Cel strategiczny III. Silna kultura lokalna, wysoka atrakcyjność turystyczna i rekreacyjna Gminy

Aby spełnić oczekiwania mieszkańców Gmina Radomyśl nad Sanem musi podjąć działania zmierzające do zapewnienia wysokiej jakości usług społecznych, poprzez rozwój funkcji obiektów dydaktycznych, kulturalnych i sportowo-rekreacyjnych.

Konieczne jest również wykorzystanie zasobów krajobrazu i podjęcie działań w kierunku stworzenia zaplecza turystycznego. Brak obiektów infrastruktury turystycznej, brak zagospodarowania kluczowych atrakcji i walorów turystycznych oraz niewykorzystanie terenów dla turystyki wypoczynkowej stawia przed Gminą wiele wyzwań. Dużych nakładów finansowych wymaga także budowa i rozbudowa obiektów rekreacyjnych.

Rozwój w sektorze turystyki umożliwi wykreowanie głównego produktu turystycznego, będącego wizytówką Gminy oraz wypracowanie kalendarza powtarzalnych imprez kulturalnych .

Aby Gmina mogła się rozwijać konieczne jest podjęcie działań mających na celu pozyskanie inwestorów, a także stwarzanie im odpowiednich warunków do realizacji inwestycji.

Najważniejszym warunkiem zrównoważonego rozwoju Gminy jest połączenie wzrostu gospodarczego oraz podniesienia atrakcyjności ekonomicznej i turystycznej Gminy z zachowaniem potencjału przyrodniczo-historycznego, a także zachowanie różnorodności biologicznej. Przynależność terenów Gminy Radomyśl nad Sanem do sieci Natura 2000 oraz obecność pomników przyrody świadczą o wyjątkowej atrakcyjności turystycznej Gminy. Dlatego bardzo ważne jest podjęcie działań w sferze zachowania i ochrony dziedzictwa historycznego, obiektów zabytkowych.

Dla zapewnienia wysokiej jakości środowiska naturalnego niezwykle ważna jest również promocja zdrowego trybu życia.

Cel operacyjny III.1. Rozwój funkcji obiektów kulturalnych i sportowo-rekreacyjnych

Zadania kluczowe:

- III.1.1. Budowa, modernizacja i wyposażenie istniejącej infrastruktury kulturalnej i sportowo-rekreacyjnej
- III.1.2. Budowa, modernizacja i wyposażenie budynków domów ludowych
- III.1.3. Tworzenie świetlic wiejskich i klubów
- III.1.4. Poszukiwanie atrakcyjnych form spędzania wolnego czasu
- III.1.5. Utworzenie infrastruktury sprzyjającej rozwojowi różnych form aktywności ruchowej
- III.1.6. Urządzenie w sołectwach miejsc wypoczynku

Cel operacyjny: III.2. Rozwój bazy materialnej bibliotek publicznych

Zadania kluczowe:

- III.2.1. Budowa i remont bibliotek publicznych
- III.2.2. Wyposażenie bibliotek publicznych
- III.2.3. Promowanie czytelnictwa wśród mieszkańców

Cel operacyjny III.3. Stworzenie atrakcyjnej oferty turystycznej, agroturystycznej i ekoturystycznej wykorzystującej zasoby przyrodnicze, historyczne i kulturalne

Zadania kluczowe:

- III.3.1. Budowa, rozbudowa i wyznaczanie szlaków turystycznych: rowerowych, szlaków konnych, pieszych

- III.3.2. Oznakowanie atrakcji turystycznych gminy
- III.3.3. Opracowanie i utworzenie systemów wizualnej i informatycznej informacji turystycznej
- III.3.4. Wspieranie rozwoju infrastruktury turystyczno-rekreacyjnej oraz oferty usługowej
- III.3.5. Zagospodarowanie terenu pod kątem turystyki i rekreacji oraz współpraca z partnerami
- III.3.6. Budowa, modernizacja i remont miejsc postojowych, punktów widokowych w miejscach atrakcyjnych krajobrazowo
- III.3.7. Podjęcie działań w celu nawiązania współpracy pomiędzy podmiotami sektora publicznego, prywatnego i pozarządowego w zakresie realizacji przedsięwzięć społecznych
- III.3.8. Dostosowanie oferty imprez kulturalnych i sportowych do potrzeb mieszkańców
- III.3.9. Zwiększenie aktywności stowarzyszeń w pozyskiwaniu funduszy na realizację przedsięwzięć kulturalnych, sportowych i edukacyjnych
- III.3.10. Nawiązanie współpracy z podmiotami zewnętrznymi z branży turystycznej
- III.3.11. Zapewnienie pomocy doradczej dla osób mających zamiar rozpocząć działalność agroturystyczną
- III.3.12. Wykreowanie produktu turystycznego, będącego wizytówką Gminy

Cel operacyjny III.4. Ochrona i renowacja obiektów dziedzictwa historycznego i zabytków

Zadania kluczowe:

- III.4.1. Współpraca w zakresie ochrony zabytków i miejsc pamięci
- III.4.2. Odnowa i konserwacja obiektów zabytkowych i historycznych
- III.4.3. Współpraca z organizacjami pozarządowymi, partnerami publicznymi i prywatnymi w zakresie odnowy i konserwacji obiektów zabytkowych
- III.4.4. Utworzenie oferty turystycznej Gminy ze szczególnym uwzględnieniem obiektów zabytkowych
- III.4.4. Wspieranie w organizacji wydarzeń kulturalnych, sportowych i rekreacyjnych realizowanych przez organizacje pozarządowe i mieszkańców Gminy
- III.4.5. Kultywowanie tradycji i tożsamości lokalnej społeczności
- III.4.6. Poprawa estetyki przestrzeni publicznej i miejsc mających szczególne znaczenie dla mieszkańców

Cel operacyjny III.5. Promocja ochrony środowiska i zdrowego trybu życia

Zadania kluczowe:

III.5.1. Wspieranie i promocja ekologicznych przedsięwzięć inwestycyjnych

III.5.2. Wspieranie działalności klubów sportowych działających na terenie Gminy

III.5.3. Promocja sportu i aktywnego wypoczynku oraz zapewnienie wykwalifikowanej kadry

III.5.4. Organizacja rajdów pieszych, rowerowych i konnych oraz ich promocja

III.5.5. Zwiększenie świadomości ekologicznej mieszkańców, przede wszystkim edukacji ekologicznej w placówkach oświatowych

III.5.6. Organizacja zajęć terenowych dla dzieci, młodzieży i osób starszych

III.5.7. Organizacja w obiektach oświatowych zajęć z zasad zdrowego trybu życia

III.5.8. Organizacja akcji promujących ochronę środowiska

Cel operacyjny III.6. Kultuwanie i promocja lokalnych obrzędów i obyczajów

Zadania kluczowe:

III.6.1. Wsparcie finansowe dla organizacji, stowarzyszeń i grup mieszkańców na cele związane z kultuowaniem lokalnych obrzędów i obyczajów

III.6.2. Działalność promocyjna, w tym wydawnictwa, foldery.

Cel strategiczny IV. Silna gospodarka lokalna oparta o małe przedsiębiorstwa, nowoczesne rolnictwo i rzemiosło.

Jednym z podstawowych warunków rozwoju każdej Gminy jest aktywność zawodowa jej mieszkańców.

Charakter rolniczy Gminy Radomyśl nad Sanem wskazuje rolnictwo jako jeden z obszarów aktywności. Ze względu na duże rozdrobnienie gospodarstw rolnych zasadne byłoby stworzenie powiązań pomiędzy rolnikami celem utworzenia strefy wysokorozwiniętego i wyspecjalizowanego rolnictwa. Konieczne jest podjęcie działań w kierunku edukacji rolników, doradztwa, wskazania i promocji kierunków rozwoju. Połączenie ekologicznego rolnictwa, zdrowej żywności i nowej oferty turystycznej wykorzystującej zasoby przyrodnicze i krajobrazowe Gminy może znacznie pobudzić gospodarkę.

Istotnym potencjałem rozwojowym Gminy jest funkcjonowanie na rynku wielu podmiotów gospodarczych, zatrudniających od 1 do 9 osób, oraz kilku większych zakładów pracy. Ilość osób fizycznych prowadzących działalność gospodarczą na przestrzeni ostatnich lat systematycznie wzrasta. Bardzo ważnym zadaniem Gminy jest zapewnienie

profesjonalnych szkoleń i doradztwa dla przedsiębiorców, stworzenie im warunków do prowadzenia działalności poprzez umożliwienie korzystania z infrastruktury technicznej.

Poważnym wyzwaniem dla władz Gminy jest zwiększenie aktywności mieszkańców w działalności turystycznej i agroturystycznej, co może znacznie przyczynić się do wzrostu dochodów w sektorze rolnictwa oraz stworzyć nowe miejsca pracy.

Kolejnym, bardzo ważnym zadaniem stojącym przed Gminą jest opracowanie i wdrożenie systemu promocji gospodarczej i inwestycyjnej, skierowanego przede wszystkim do podmiotów gospodarczych i inwestorów. Ze względu na zróżnicowany charakter podmiotów konieczne jest wypracowanie właściwej strategii działań marketingowych.

Cel operacyjny IV.1. Rozwój rolnictwa i modernizacja gospodarstw rolnych

Zadania kluczowe:

IV.1.1. Modernizacja dróg dojazdowych do kompleksów użytkowanych rolniczo

IV.1.2. Inicjowanie procesu scalania gruntów

IV.1.3. Zagospodarowanie wolnych terenów poprzez zakładanie plantacji

IV.1.4. Stworzenie systemu szkoleń dla rolników

IV.1.5. Pomoc w poszukiwaniu rynków zbytu

IV.1.6. Promocja lokalnej produkcji rolnej i rolnictwa ekologicznego

IV.1.7. Wspieranie edukacji rolników poprzez zorganizowanie punktów doradztwa

IV.1.8. Współpraca z grupami rolników i stowarzyszeniami w zakresie zagospodarowania pastwisk

Cel operacyjny IV.2. Rozwój i wzrost konkurencyjności przedsiębiorstw

Zadania kluczowe:

IV.2.1. Zapewnienie przedsiębiorcom wsparcia i pomocy oraz ułatwienie dostępu do informacji o możliwościach pozyskania dofinansowania na prowadzenie działalności

IV.2.2. Nawiązanie współpracy z instytucjami prowadzącymi fundusze pożyczkowe i poręczeniowe dla przedsiębiorstw

IV.2.3. Wyznaczenie i uzbrojenie nowych terenów przeznaczonych na lokalizację podmiotów gospodarczych

Cel operacyjny IV.3. Wzrost liczby małych przedsiębiorstw i rozwój rzemiosła

Zadania kluczowe:

IV.3.1. Wyznaczenie terenów pod prowadzenie działalności usługowo-handlowej, rodzinnej

IV.3.2. Pomoc przedsiębiorcom w zakresie możliwości pozyskania dofinansowania na tworzenie i rozwój działalności gospodarczej

IV.3.3. Utworzenie punktów profesjonalnego doradztwa dla przedsiębiorców

Cel operacyjny IV.4. Wsparcie rozwoju sektora handlowo-usługowego

Zadania kluczowe:

IV.4.1. Wyznaczenie terenów pod prowadzenie działalności handlowo-usługowej

IV.4.2. Budowa, modernizacja obiektów przeznaczonych pod prowadzenie działalności handlowo-usługowej

Cel operacyjny IV.5. Opracowanie systemu promocji gospodarczej i inwestycyjnej

Zadania kluczowe:

IV.5.1. Prowadzenie przyjaznej inwestorom polityki podatkowej

IV.5.2. Promocja konkurencyjnej oferty inwestycyjnej Gminy

IV.5.3. Aktywna promocja posiadanych terenów inwestycyjnych

IV.5.4. Organizacja wydarzeń kulturalnych o tematyce gospodarczej

IV.5.5. Organizacja konkursów dla przedsiębiorców

IV.5.6. Nawiązanie współpracy z samorządami krajowymi i zagranicznymi oraz partnerami sektora gospodarczego i pozarządowego

Cel strategiczny V. Zarządzanie rozwojem Gminy

W celu pozyskania inwestorów oraz stworzenia przyjaznych warunków do rozwoju Gminy konieczne jest podjęcie działań związanych ze sporządzeniem planów zagospodarowania Gminy, wyznaczeniem terenów przeznaczonych nie tylko pod budownictwo mieszkaniowe, ale również przeznaczonych pod działalność gospodarczą, uzbrojenie nowych terenów w niezbędną infrastrukturę techniczną.

Dla zapewnienia rozwoju Gminy bardzo ważna jest współpraca międzygminna i międzynarodowa. Współpraca międzygminna umożliwi realizację zadań inwestycyjnych obejmujących obszar wykraczający poza Gminę Radomyśl nad Sanem, między innymi w zakresie zabezpieczenia przed klęskami żywiołowymi. Współpraca międzynarodowa jest doskonałą formą wymiany doświadczeń pomiędzy samorządami, przedsiębiorcami oraz organizacjami pozarządowymi.

Cel operacyjny V.1. Skuteczne wykorzystanie potencjału przestrzennego Gminy

Zadania kluczowe:

- V.1. Tworzenie i aktualizacja miejscowych planów zagospodarowania przestrzennego uwzględniając nowe tereny pod działalność gospodarczą
- V.2. Tworzenie i aktualizacja planów zagospodarowania przestrzennego pod kątem infrastruktury turystycznej i rekreacyjnej
- V.3. Przeprowadzenie inwentaryzacji gruntów i infrastruktury sprzyjającej rozwojowi inwestycji i działalności gospodarczej
- V.4. Wyznaczanie terenów pod budownictwo jednorodzinne
- V.5. Uzbrojenie terenów przeznaczonych pod budownictwo mieszkaniowe w niezbędną infrastrukturę techniczną

Cel operacyjny V.2. Współpraca międzygminna i międzynarodowa Gminy

Zadania kluczowe:

- V.2.1. Udział w międzygminnych porozumieniach i partnerstwach
- V.2.2. Udział w związkach gmin w celu realizacji zadań inwestycyjnych obejmujących obszar wykraczający poza naszą Gminę
- V.2.3. Nawiązanie kontaktów partnerskich z gminami krajów Unii Europejskich

Wskazane w Strategii Rozwoju Gminy Radomyśl nad Sanem na lata 2015-2020 cele strategiczne i operacyjne mają doprowadzić do pożądanego poziomu rozwoju społeczno-gospodarczego Gminy. Ich realizacja przyczyni się do rozwoju konkurencyjności Gminy, będzie sprzyjała lepszemu zaspokojeniu potrzeb mieszkańców i rozwojowi gospodarki lokalnej.

2. Struktura wydatków finansowych związanych z realizacją zadań kluczowych

Zadania kluczowe planowane do realizacji w poszczególnych celach strategicznych w istotny sposób wiążą się ze sobą. Dopiero realizacja wszystkich zadań pozwoli osiągnąć wizję sformułowaną w strategii. Aby pożądaný cel był osiągnięty działania Gminy należy koncentrować nie tylko na celach strategicznych, ale również na celach operacyjnych.

Mimo dużej samodzielności Gminy realizacja większości zadań uzależniona jest od pozyskania wsparcia zewnętrznego. Niezbędne jest wsparcie planowanych procesów

rozwojowych środkami zewnętrznymi. Środki zabezpieczające realizację zadań pochodzić będą z następujących źródeł:

- ✓ z programów UE, w szczególności Programu Rozwoju Obszarów Wiejskich i Regionalnego Programu Operacyjnego
- ✓ z programów rządowych,
- ✓ z budżetu państwa,
- ✓ z budżetu Gminy Radomyśl nad Sanem
- ✓ innych jednostek samorządu terytorialnego (powiat, województwo).

Środki przyznawane ze wskazanych źródeł nie zapewnią w 100 % realizacji projektu. Gmina w zależności od programu do jakiego będzie aplikowała musi zapewnić własny wkład finansowy.

VI. Monitoring i ewaluacja

Gwarancją prawidłowego wdrażania i monitorowania realizacji Strategii Rozwoju Gminy Radomyśl nad Sanem na lata 2015-2022 jest współpraca wielu instytucji sektora publicznego, prywatnego, a także mieszkańców Gminy.

Posiadanie planu rozwoju Gminy jest równie ważne jak i kontrola jego wdrażania.

Celem właściwej kontroli nad całym procesem wdrażania i weryfikacji postępów konieczny jest stały i okresowy monitoring, który będzie polegał na dostarczaniu, przetwarzaniu, analizowaniu, i ocenianiu informacji dotyczących realizacji strategii. Umożliwi on stwierdzenie, czy strategia jest prawidłowo realizowana przez Gminę.

Monitorowanie strategii musi polegać na bieżącej analizie rozwoju Gminy i jego zbieżności z założeniami. Z ewentualnych rozbieżności należy wyciągnąć stosowne wnioski, które pozwolą wyeliminować niekorzystne zjawiska lub będą podstawą do wprowadzenia modyfikacji dokumentu strategicznego.

Oceny skuteczności realizacji strategii winien dokonywać zespół składający się z osób z różnych środowisk opiniotwórczych, co najmniej raz na cztery lata.

Zaleca się również dokonywanie ewaluacji dokumentu, która powinna dostarczyć odpowiedzi na pytanie jakie są efekty realizacji strategii, pokazać szanse i zagrożenia związane z jej realizacją oraz zmierzyć zadowolenie mieszkańców z dokonanych zmian.

Zapisy strategii mogą być modyfikowane w trybie właściwym dla jej uchwalenia.

VII. Spis tabel i rysunków

Spis tabel:

| | |
|---|----|
| Tabela nr 1. Struktura gruntów na terenie Gminy Radomyśl nad Sanem (w ha) | 5 |
| Tabela nr 2. Struktura demograficzna ludności według stanu na dzień 31.12.2014 r. | 7 |
| Tabela nr 3. Liczba ludności Gminy na przestrzeni lat 2010 – 2014..... | 8 |
| Tabela nr 4. Mieszkańcy Gminy w podziale na miejscowości według stanu na dzień 31.12.2014 r. | 8 |
| Tabela nr 5. Lista organizacji pozarządowych działających na terenie Gminy Radomyśl nad Sanem (stan na 31.12.2014 r.)..... | 20 |
| Tabela nr 6. Liczba zarejestrowanych bezrobotnych wg czasu pozostawania bez pracy w miesiącach (stan na 31.12.2014 r.)..... | 23 |
| Tabela nr 7. Liczba zarejestrowanych bezrobotnych wg wieku w latach (stan na 31.12.2014 r.) | 23 |
| Tabela nr 8. Liczba zarejestrowanych bezrobotnych wg wykształcenia (stan na 31.12.2014 r.) | 23 |
| Tabela nr 9. Struktura podmiotów gospodarczych w Gminie Radomyśl nad Sanem | 24 |
| Tabela nr 10. Ewidencja dróg wojewódzkich na terenie Gminy Radomyśl nad Sanem (stan na 31.12.2014 r.)..... | 28 |
| Tabela nr 11. Ewidencja dróg powiatowych na terenie Gminy Radomyśl nad Sanem (stan na 31.12.2014 r.)..... | 28 |
| Tabela nr 12. Ewidencja dróg gminnych na terenie Gminy Radomyśl nad Sanem (stan na 31.12.2014 r.)..... | 29 |
| Tabela nr 13. Długość sieci gazowej i liczba przyłączy na terenie Gminy Radomyśl nad Sanem (stan na 30.11.2015 r.)..... | 31 |
| Tabela nr 14. Ilość wytworzonych i odebranych odpadów komunalnych z terenu Gminy Radomyśl nad Sanem w 2014 r..... | 33 |
| Tabela nr 15. Długości wałów przeciwpowodziowych na terenie Gminy Radomyśl nad Sanem (stan na 31.12.2014 r.)..... | 36 |
| Tabela nr 16. Jakość wód na terenie Gminy Radomyśl nad Sanem (dane WIOŚ za 2013 r.) . | 39 |
| Tabela nr 17. Uczniowie klas na poszczególnych poziomach kształcenia w roku szkolnych 2015/2016 (stan na 30.09.2015 r.)..... | 45 |

| | |
|---|----|
| Tabela nr 18. Wykaz klubów sportowych działających na terenie Gminy Radomyśl nad Sanem (stan na 31.12.2014 r.)..... | 47 |
| Tabela nr 19. Powody przyznania świadczeń rodzinom z Gminy Radomyśl nad Sanem (stan na 31.12.2014 r.)..... | 50 |
| Tabela nr 20. Świadczenia z pomocy społecznej realizowane przez GOPS w Radomyślu nad Sanem (stan na 31.12.2014 r.)..... | 50 |
| Tabela nr 21. Wykaz jednostek OSP funkcjonujących na terenie Gminy Radomyśl nad Sanem (stan na 31.12.2014 r.)..... | 52 |
| Tabela nr 22. Wykaz inwestycji realizowanych przez Gminę Radomyśl nad Sanem w latach 2007 – 2014..... | 52 |
| Tabela nr 23. Analiza SWOT Gminy Radomyśl nad Sanem..... | 59 |
| Tabela nr 24. Cele strategiczne i operacyjne Gminy Radomyśl nad Sanem..... | 63 |

Spis rysunków:

| | |
|--|----|
| Rysunek nr 1. Gmina Radomyśl nad Sanem..... | 7 |
| Rysunek nr 2. Lokalizacja Parku Krajobrazowego „Lasy Janowskie” na terenie Gminy..... | 14 |
| Rysunek nr 3. Obszary Specjalnej Ochrony Ptaków Natura 2000 – Lasy Janowskie (PLB060005)..... | 16 |
| Rysunek nr 4. Specjalne Obszary Ochrony Siedlisk Natura 2000 – Uroczyska Lasów Janowskich (PLH060031) oraz Specjalne Obszary Ochrony Siedlisk Natura 2000 – Dolina Dolnego Sanu (PLH180020)..... | 16 |
| Rysunek nr 5. Lokalizacja Rezerwatu Orzecha Wodnego „Pniów” oraz Rezerwatu Ornitologicznego „Wisła pod Zawichostem”..... | 17 |