

**PLAN ODNOWY MIEJSCOWOŚCI
RADOMYŚL NAD SANEM**

na lata 2013 – 2020

Radomyśl nad Sanem, czerwiec 2013 r.

Spis Treści

Wstęp	3
1. Charakterystyka Gminy Radomyśl nad Sanem	5
2. Charakterystyka miejscowości Radomyśl nad Sanem	7
3. Infrastruktura na terenie miejscowości	12
4. Gospodarka	14
5. Działalność rolnicza i leśna.....	15
6. Ludzie, organizacje społeczne	16
7. Instytucje	21
8. Opis i charakterystyka obszaru o szczególnym znaczeniu dla zaspokojenia potrzeb mieszkańców, sprzyjającego nawiązywaniu kontaktów społecznych, ze względu na ich położenie oraz cechy funkcjonalno-przestrzenne	28
9. Analiza SWOT.....	29
10. Wizja rozwoju miejscowości Radomyśl nad Sanem	30
11. Priorytety rozwoju miejscowości zgodne z zapisami Strategii Gminy Radomyśl nad Sanem oraz Planem Rozwoju Lokalnego	31
12. Opis planowanych do realizacji zadań inwestycyjnych.....	32
13. Opis realizowanego przedsięwzięcia	36
14. Wdrożenie i monitorowanie planu	37

Wstęp

Rozwój i odnowa obszarów wiejskich to jedno z najważniejszych wyzwań, jakie stoją przed Polską w dobie integracji z Unią Europejską. Zasadniczym celem jest wzmocnienie działań służących niwelowaniu istniejących dysproporcji w poziomie rozwoju obszarów wiejskich w stosunku do terenów zurbanizowanych.

Plany odnowy miejscowości są częścią składową prowadzonych przez Jednostki Samorządów Terytorialnych działań, zmierzających do poprawy sytuacji gmin oraz sprzyjających długofalowemu rozwojowi gospodarstwu kraju, jego spójności gospodarczej, społecznej i terytorialnej oraz integracji z Unią Europejską. Są one zgodne ze Strategią Rozwoju Gminy oraz innymi dokumentami strategicznymi o charakterze lokalnym, regionalnym i krajowym

Koncepcja rozwoju i odnowy wsi zakłada podejmowanie na tych terenach zróżnicowanej działalności gospodarczej oraz kształtowanie jej w sposób zapewniający zachowanie walorów środowiskowych i kulturowych, poprawę warunków życia poprzez rozwój infrastruktury oraz zapewnienie mieszkańcom i przedsiębiorcom dostępu do usług, a także rozwój funkcji kulturowych i społecznych.

Priorytetowym celem inwestycji realizowanych w ramach PROW jest poprawa warunków życia poprzez rozwój infrastruktury kulturalnej, sportowej i rekreacyjnej, poprawa zagospodarowania przestrzennego wsi oraz uatrakcyjnienie obszarów wiejskich, jako miejsca zamieszkania.

Wyrazem tych dążeń jest stworzony dla potrzeb polskiej wsi i rolnictwa Program Rozwoju Obszarów Wiejskich na lata 2007 - 2013. Odnowa i Rozwój Wsi to działanie PROW, mające przyczynić się do rozwoju infrastruktury społecznej i kulturalnej obszarów wiejskich, uwzględniając modernizację i wyposażenie obiektów pełniących funkcje społeczne i kulturalne, sportowe, rekreacyjne a także turystyczne. Opracowanie i uchwalenie Planu Odnowy Miejscowości stanowi niezbędny warunek przy ubieganiu się o środki finansowe w ramach tego programu.

Niniejsze opracowanie jest dokumentem mającym charakter planowania strategicznego oraz ma na celu stworzenie koncepcji i wizji rozwoju danej miejscowości. Zawiera charakterystykę gminy Radomyśl nad Sanem i charakterystykę miejscowości, inwentaryzację zasobów służącą ujęciu stanu rzeczywistego, analizę SWOT czyli mocne i słabe strony miejscowości oraz planowane działania na rzecz odnowy miejscowości wraz z harmonogramem działań i szacunkowym kosztorysem.

Plan ten jest dokumentem, który w trakcie jego obowiązywania może ulec aktualizacji, przez co rozumie się możliwość dopisywania nowych zadań w zależności od uruchomienia i dostępu do funduszy UE.

1. Charakterystyka Gminy Radomyśl nad Sanem

Gmina Radomyśl nad Sanem jest gminą wiejską, położoną w południowo-wschodniej Polsce w zlewni rzeki Wisły i jej prawobrzeżnego dopływu Sanu, które płyną z południa na północ (Wisła) i z południowego wschodu na północny zachód (San) stanowiąc naturalne granice gminy. Administracyjnie wchodzi w skład powiatu stalowowolskiego i graniczy z gminami: Stalowa Wola, Gorzyce, Pysznicza, Zaklików, Zaleszany (przez San), należącymi do województwa podkarpackiego, a także (przez Wisłę) z gminami Dwikozy i Zawichost w województwie świętokrzyskim oraz z gminami Annapol i Gościeradów w województwie lubelskim. Geograficznie leży w Kotlinie Sandomierskiej, historycznie na pograniczu Galicji i Królestwa Polskiego. Posiada korzystne usytuowanie w równych odległościach od Tarnobrzega, Sandomierza i Stalowej Woli oraz w aspekcie ponadregionalnym – od Rzeszowa, Kielc i Lublina.

Całkowita powierzchnia wynosi 13 376 ha, w tym 6 315 ha to użytki rolne, które w ogólnej powierzchni stanowią 47 %. Lasy i grunty leśne stanowią powierzchnię 4 879 ha (37 %). Pozostałe grunty stanowią powierzchnię 2 169 ha (16 %)

Gminę Radomyśl nad Sanem wg stanu na 31 grudnia 2012 r. zamieszkiwało 7609 osób. Pod względem administracyjnym gmina dzieli się na 16 sołectw.



Struktura dochodu ludności Gminy nie jest jednolita pod względem sposobu uzyskiwania dochodu. Wyraźny jest tutaj podział na dwie zbiorowości, których subtelną granicą jest siedziba gminy. Pierwsza zbiorowość zamieszkuje północno – wschodnie tereny gminy, gdzie dominuje rolnictwo indywidualne, co wynika przede wszystkim z faktu

występowania na tym obszarze gruntów rolnych o wyższej bonitacji, a także z braku bliskości większych ośrodków miejskich. W tej części Gminy wydatnie rozwija się mała przedsiębiorczość. Są to rejony Chwałowic i Antoniowa. Dla drugiej zbiorowości zamieszkującej południowo – wschodni obszar gminy takim ośrodkiem jest Stalowa Wola, gdzie zatrudnienie znajduje większość jej członków.

Głównymi szlakami drogowymi łączącymi Gminę z otoczeniem są drogi wojewódzkie Olbincin – Stalowa Wola nr 855 z mostem na rzece San w Brandwicy, Antoniów – Dąbrowa Rzeczycka nr 856 oraz Annapol – Gorzyce nr 854. Przez teren Gminy przebiegają drogi powiatowe: Antoniów – Chwałowice nr 10 05 R, Radomyśl nad Sanem – Skowierzyn nr 10 06 R, Modliborzyce – Rzeczyca Długa nr 10 08 R, Czekał Pniowski – Pniów nr 10 09 R, Czekał Pniowski – Nowiny nr 10 10 R i Zarzecze – Pysznica – Musików nr 10 19 R. Gminę przecina trasa kolejowa Stalowa Wola – Lublin.

Na terenie Gminy znajduje się pięć obiektów szkolnych zapewniających kształcenie w zakresie podstawowym i gimnazjalnymi oraz gminne przedszkole publiczne w Radomyślu nad Sanem, punkt przedszkolny w Antoniowie prowadzony przez stowarzyszenie oraz publiczny punkt przedszkolny w Chwałowicach pn. „Przedszkole Jasia i Małgosi”. Funkcjonują też trzy Ośrodki Zdrowia w m.m. Radomyśl nad Sanem, Antoniów i Rzeczyca Długa, Gminny Ośrodek Pomocy Społecznej oraz Środowiskowy Dom Samopomocy. Ośrodkiem pracy, kształcenia wyższego i leczenia specjalistycznego dla mieszkańców Gminy jest Stalowa Wola, będąca siedzibą władz powiatowych. Uzupełnienie rynku pracy dla mieszkańców Gminy Radomyśl nad Sanem stanowi Gmina Gorzyce. Poza wymienionymi ośrodkami bliskimi terytorialnie miastami są: Tarnobrzeg, Sandomierz i Nisko.

Zasadniczymi potencjałami rozwojowymi gminy są: użytki rolne, zasoby leśne, pokłady kopalin pospolitych oraz walory rekreacyjno – turystyczne. Użytki rolne zajmują 6 315 ha, co stanowi 47,3 % powierzchni Gminy. Są to w większości grunty orne na glebach III – IV klasy bonitacyjnej oraz łąki i pastwiska stanowiące łącznie 34,2 % użytków rolnych. W użytkowaniu indywidualnych gospodarstw rolnych znajduje się 96,2 % użytków rolnych. Lasy bez gruntów leśnych zajmują 4 809 ha. Są to lasy mieszane z przewagą drzew iglastych. Wskaźnik lesistości wynosi w gminie 36 %.

Produkcja rolnicza prowadzona jest w 1760 gospodarstwach rolnych, z czego ogromną większość (90,5 %) stanowią gospodarstwa o powierzchni do 5 ha. 848 gospodarstw, tj. ponad 48 % ogólnej ich liczby nie przekracza 2 ha.

Na obszarze gminy na koniec roku 2012 funkcjonowało ponad 118 km czynnej rozdzielczej sieci wodociągowej oraz wykonanych było 1958 przyłączy wodociągowych

do mieszkań i obiektów użyteczności publicznej. Gmina Radomyśl nad Sanem zwodociągowana jest w ponad 90 %. Sieć kanalizacyjna na terenie Gminy ma długość 15 km, do której wykonanych jest 230 przyłączy.

Gmina Radomyśl nad Sanem jest postrzegana jako obszar o znacznym potencjale turystycznym. Z uwagi na wysokie walory przyrodnicze i krajobrazowe znalazł się niemal w całości w granicach systemu obszarów chronionych: Parku Krajobrazowego Lasy Janowskie, projektowanego Parku Krajobrazowego Środkowej Wisły i Projektowanego Lipskiego Obszaru Chronionego Krajobrazu. Biorąc pod uwagę walory turystyczne, krajobrazowe oraz zabytkową architekturę można powiedzieć, iż jest to obszar o wyjątkowej atrakcyjności. Swoją odmienność zawdzięcza również istniejącym tradycjom i zwyczajom kulturowym (Turki Wielkanocne, zabawa obyczajowa Comber, Zapusty), które są głęboko zakorzenione w świadomości lokalnych mieszkańców, pielęgnowane i przekazywane z pokolenia na pokolenie. O atrakcyjności turystycznej regionu radomyskiego świadczą również istniejące zabytki kultu religijnego: Sanktuarium Matki Bożej Bolesnej i Pocieszenia w Radomyślu nad Sanem, cmentarz przykościelny „Na zjawieniu”, czy sama Góra Zjawienna, postrzegana w regionie jako miejsce licznych cudów i łask.

Koniecznym w tej sytuacji staje się wykreowanie gminy jako regionu o atrakcyjnej ofercie turystycznej, przyjaznej turystom i odwiedzającym. Wymiernym tego dowodem ma być zwiększenie się zainteresowania gminą oraz proces systematycznego wzrostu pobytu turystów z terenu kraju oraz z niektórych rynków zagranicznych. Realizacji tego celu ma służyć rozpoczęty w 2001 roku proces stymulowania rozwoju gospodarstw agroturystycznych oraz tworzenie warunków sprzyjających rozwojowi profesjonalnej bazy turystyczno – wypoczynkowej.

2. Charakterystyka miejscowości Radomyśl nad Sanem

Rys historyczny miejscowości Radomyśl nad Sanem

Radomyśl nad Sanem jest to licząca ponad 450 lat wieś, położona w województwie podkarpackim, w powiecie stalowowolskim, w gminie Radomyśl nad Sanem, niedaleko wideł Sanu i Wisły. Stanowi centrum administracyjne gminy Radomyśl nad Sanem.

Radomyśl nad Sanem został lokowany „in cruda readice” czyli na surowym korzeniu w 1556 roku jako miasto prywatne przez Jakuba Sienieckiego ożenionego z Regimą Czerny. Miasteczko lokowane nad rzeką stanowiło dogodny punkt handlu zbożem, było przystanią

i stacją w żegludze rzecznej. Pod względem urbanistycznym Radomyśl nie różnił się niczym od innych miast lokowanych w tej epoce. Duży, obszerny rynek w kształcie prostokąta był przygotowany do wielkich zjazdów jarmarcznych.

Prawa miejskie nadał Radomyślowi w 1558 roku Król Zygmunt August. Miasto było zwolnione przez 20 lat od wszelkich danin i podatków. W dniu 25 lutego 1581 roku zostało mu nadane prawo magdeburskie. W 1584 roku na prośbę Jakuba Sienieckiego Król Stefan Batory nadał Radomyślowi przywilej prawa niemieckiego oraz jarmark na Św. Stanisława i targ tygodniowy w każdy poniedziałek i dodatkowo prawo zakładania zuchów rzemieślniczych. Zgodnie z prawem magdeburskim Radomyśl miał dziedzicznego wójta. Wójtostwo oddano miejscowemu probostwu w 1614 r., kiedy Abraham Sienieński uposażył parafię. Ustanowiono wówczas usuwalnego landwójta, co było bardzo wygodne dla szlachty. W Radomyślu, podobnie jak w innych miastach w tym czasie, była rada miejska z burmistrzem i ławą sądową, z landwójtem na czele. Ławnicy Radomyscy posiadali prawo miecza, czyli mogli nawet skazać na śmierć.

Rada miejska wraz burmistrzem, urzędowała w ratuszu miejskim, który został wzniesiony na początku siedemnastego wieku. Rada do sygnowania dokumentów używała pieczęci, na której był napis w otoku – SIGILLUM MAGISTRATUALE OPPIDI RADOMYŚL.

W czasach Rzeczypospolitej szlacheckiej miasteczko było w powiecie Urzędów w województwie lubelskim, a w administracji kościelnej należało do archidiakonatu Zawichost.

W roku 1809 Dominik „Korczak” Horodyński stał się dzierżawcą dóbr w Skowierzynie i tym samym Radomyśla. Horodyńscy użyczyli swego herbu „Korczak” miastu Radomyśl nad Sanem jako pełnoprawni właściciele. Radomyśl nad Sanem prawa miejskie posiadał przez ponad 300 lat. Przez cały ten okres miasto miało charakter otwarty i nigdy nie otrzymało żadnego obwarowania.

Położenie geograficzne i struktura demograficzna

Radomyśl nad Sanem jest to wieś położona w województwie podkarpackim, w powiecie stalowowolskim, w gminie Radomyśl nad Sanem, niedaleko wideł Sanu i Wisły. Zlokalizowany jest w centrum Gminy Radomyśl nad Sanem, w środkowej części Kotliny Sandomierskiej, na prawym brzegu rzeki San, na skraju dawnej Puszczy Sandomierskiej. Od północy jest osłonięty zwartym kompleksem leśnym Lasów Janowskich, w którym występuje

bogaty świat zwierząt i roślin, zachowany w naturalnym i czystym środowisku. W rozległych lasach można znaleźć uroczyska puszczańskie, które kryją rzadkie gatunki roślin, a także olbrzymie dęby, które rosną tu od stuleci. Biorąc pod uwagę walory środowiskowe, wieś należy do kompleksu leśnego Nadleśnictwa Gościeradów.

Najwyższym wzniesieniem w Radomyślu nad Sanem jest wzgórze Zjawienie, które sięga 164 m nad poziomem morza.

Miejscowość przecina droga wojewódzka nr 856 Antoniów – Dąbrowa Rzeczycka, a także droga powiatowa nr 1006 R Radomyśl – Skowierzyn.

W miejscowości tej występuje zabudowa zagrodowa, przeważnie jednorodzinna.

Parafia św. Jana Chrzciciela w Radomyślu nad Sanem ma najdłuższą historię w tym regionie. Powstała w 1852 roku. Obecnie parafia ma aż trzy obiekty sakralne umiejscowione w samym Radomyślu. Pierwszy został wzniesiony w latach 1828 – 1829. Jest to drewniany kościół parafialny. Drugi obiekt sakralny znajduje się pośrodku radomyskiego cmentarza parafialnego, na górze Zjawiennej. Jest to kościółek pw. Matki Bożej Bolesnej. Główny ołtarz zdobi obraz Matki Bożej Bolesnej w powłóczystych szatach z mieczem tkwiącym w sercu. Trzecim, najnowszym i najbardziej okazałym obiektem sakralnym w Radomyślu nad Sanem jest kościół sanktuaryjny pw. Matki Bożej Bolesnej i Pocieszenia.

Tab. 1 Jaka jest wieś Radomyśl nad Sanem

Co ją wyróżnia ?	Dobrze utrzymane walory krajobrazu, mieszkańcy dobrze się znają, środowisko naturalne nie jest zanieczyszczone
Jakie pełni funkcje ?	Wieś rolnicza
Kim są mieszkańcy ?	Mieszkańcy związani ze wsią, ludność napływowa
Co daje utrzymanie ?	Rolnictwo, zatrudnienie w różnych zakładach poza miejscowością, własna działalność gospodarcza, praca poza granicami kraju
Jak zorganizowani są mieszkańcy ?	Rada Sołecka, Stowarzyszenie Jedność, Grono Młodzieży, LZS Radosan, szczerp ZHP „Dnia Myśli Braterskiej”, OSP
W jaki sposób rozwiązują problemy ?	Dyskusje, współpraca z UG
Jak wygląda nasza wieś ?	Obejścia zadbane,
Jakie obyczaje i tradycje są u nas pielęgnowane i rozwijane ?	Rozwijanie tradycji i obrzędów wielkanocnych, zabawa Comber, Zapusty,
Jak wyglądają mieszkania i obejścia ?	Mieszkania i obejścia z reguły zadbane
Jaki jest stan otoczenia i środowiska ?	Wieś zwodociągowana, jest kanalizacja sanitarna – ścieki odprowadzane są do nowowyprowadzonej oczyszczalni ścieków
Jakie jest rolnictwo ?	Drobne, średniotowarowe, wielokierunkowe
Jakie są powiązania komunikacyjne ?	Powiązania komunikacyjne dobre, głównie świadczone przez PKS
Co proponujemy dzieciom i młodzieży ?	Organizowanie spotkań i zabaw, działalność GCK

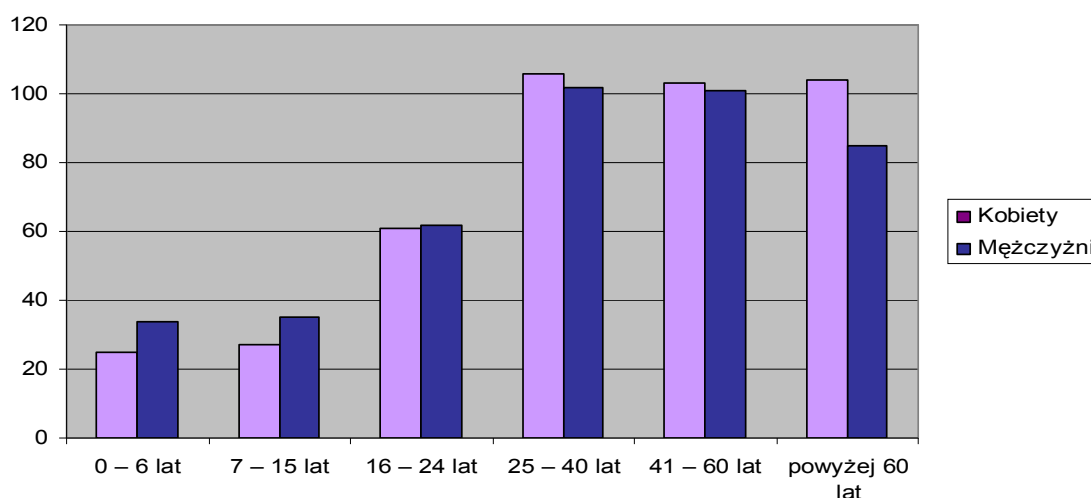
Miejscowość Radomyśl nad Sanem wg stanu na dzień 31.12.2012 r. liczyła 845 mieszkańców, co w ogólnej liczbie ludności Gminy Radomyśl nad Sanem stanowi 11 %.

Tab.2 Struktura demograficzna mieszkańców Radomyśla nad Sanem

Wyszczególnienie	Ogółem		
		Kobiety	Mężczyźni
Stan na 31.12.2012 r.	845	426	419
0 – 6 lat	59	25	34
7 – 15 lat	62	27	35
16 – 24 lat	123	61	62
25 – 40 lat	208	106	102
41 – 60 lat	204	103	101
powyżej 60 lat	189	104	85

Oceniając powyższe zestawienie, w strukturze wiekowej mieszkańców Radomyśla nad Sanem przeważają osoby w wieku produkcyjnym i poprodukcyjnym. Podobna tendencja kształtuje się biorąc pod uwagę strukturę wiekową kobiet oraz mężczyzn. Dlatego też podstawowym kierunkiem działania powinno być dążenie do podnoszenia jakości zasobów ludzkich na terenach wiejskich, poprzez zwiększenie szans młodych ludzi na zdobycie dobrego wykształcenia, adekwatnego do potrzeb rynku pracy.

Struktura demografii ludności wsi Radomyśl nad Sanem



Analiza zasobów sołectwa

Analizę zasobów sołectwa przeprowadzono na podstawie danych statystycznych oraz informacji zgromadzonych od mieszkańców.

Zasoby sołectwa to wszelkie elementy materialne i niematerialne wsi oraz otaczającego ją obszaru, które mogą być wykorzystane obecnie bądź w przyszłości przy budowaniu czy realizacji publicznych i prywatnych przedsięwzięć odnowy wsi. Przy analizie zasobów wzięto pod uwagę następujące ich kategorie: środowisko przyrodnicze, środowisko kulturowe, dziedzictwo religijne i historyczne, obiekty, tereny, infrastruktura, gospodarka i rolnictwo, sąsiedzi i przyjezdni, instytucje, ludzie, organizacje społeczne.

Rodzaj zasobu	Znaczenie		
	Małe	Średnie	Duże
Środowisko przyrodnicze			
walory krajobrazu		X	
walory klimatu (mikroklimat, wiatr, nasłonecznienie)		X	
walory szaty roślinnej (np. runo leśne)		X	
cenne przyrodniczo obszary lub obiekty		X	
świat zwierzęcy (ostoje, siedliska)		X	
osobliwości przyrodnicze		X	
wody powierzchniowe (cieki, rzeki, stawy)			X
podłoże, warunki hydrologiczne		X	
gleby, kopaliny	X		
Środowisko kulturowe			
walory architektury wiejskiej i osobliwości kulturowe		X	
walory zagospodarowania przestrzennego	X		
zabytki		X	
zespoły artystyczne			X
Dziedzictwo religijne i historyczne			
miejsca, osoby i przedmioty kultu		X	
święta, odpusty, pielgrzymki			X
tradycje, obrzędy, gwara			X
legendy, podania i fakty historyczne		X	
specyficzne nazwy		X	
Obiekty i tereny, infrastruktura			
działki pod zabudowę			X
działki pod domy letniskowe		X	
działki pod zakłady usługowe i przemysł		X	
pustostany mieszkaniowe, magazynowe i po przemysłowe		X	
place i miejsca publicznych spotkań			X
miejsca sportu i rekreacji			X
zaopatrzenie w wodę wsi			X
skanalizowanie wsi			X
Gospodarka, rolnictwo			
specyficzne produkty (hodowle, uprawy polowe)		X	
znane firmy produkcyjne i usługowe		X	

możliwe do wykorzystania odpady poprodukcyjne		X	
przetwórstwo rolno - spożywcze		X	
grupy producenckie i organizacje rolnicze		X	
rzemiosło artystyczne	X		
Sąsiedzi i przyjezdni			
korzystne, atrakcyjne sąsiedztwo			X
Ruch tranzytowy w związku ze szlakiem komunikacyjnym			X
Przyjezdni stali i sezonowi		X	
Instytucje			
Placówki opieki społecznej			X
Szkoły			X
światlica wiejska			X
Ludzie, organizacje społeczne			
Koło Gospodyń Wiejskich			X
Kluby sportowe, stowarzyszenia., zespoły			X

Na terenie miejscowości Radomyśl nad Sanem został wyznaczony obszar Natura 2000 Dolina Dolnego Sanu oraz Uroczyska Lasy Janowskie.

Do rejestru zabytków prowadzonego przez Wojewódzki Urząd Ochrony Zabytków w Przemyślu wpisany jest zespół kościoła parafialnego pw. św. Jana Chrzciciela, cmentarz parafialny rzymskokatolicki "Na Zjawieniu" oraz pomnik „Pamięci poległych i zaginionych w wojnie światowej 1914 – 1920 z Radomyśla” zlokalizowany na Małym Rynku.

3. Infrastruktura na terenie miejscowości

Ruch tranzytowy

Na układ komunikacyjny sołectwa składają się następujące ciągi komunikacyjne:

➤ Drogi wojewódzkie:

856 – Antoniów – Dąbrowa Rzczycka

➤ Drogi powiatowe:

1006 R – Radomyśl – Skowierzyn

➤ Drogi gminne:

101320 R i 101323 R

Sieć energetyczna

Dostawa energii elektrycznej dla sołectwa odbywa się za pośrednictwem linii średniego i niskiego napięcia. Obszar miejscowości zasilany jest napięciem 15 kV. Główne linie elektroenergetyczne zasilające wieś są liniami napowietrznymi. Na terenie sołectwa zlokalizowanych jest 8 stacji transformatorowych. Stacje te są głównym źródłem zasilania odbiorców bytowo-komunalnych, sieci oświetleniowej, handlu, usług, drobnego przemysłu i rzemiosła.

Sieć gazownicza

Wieś zaopatrywana jest w gaz siecią średnioprężną ze stacji redukcyjno – pomiarowej I⁰ „Lipa” o przepustowości $Q_n = 3200 \text{ m}^3/\text{h}$. Długość sieci wynosi ponad 8 km, długość przyłączy- około 5 km, ponad – 280 szt.

Sieć telekomunikacyjna i teleinformatyczna

Głównym operatorem w sołectwie, świadczącym usługi telekomunikacyjne w zakresie obsługi abonentów i eksploatacji sieci i urządzeń telekomunikacyjnych jest Telekomunikacja Polska S.A. – Rejon Obsługi Klienta w Stalowej Woli. Kolejnymi operatorami w zakresie telefonii stacjonarnej działającym na terenie Radomyśla nad Sanem jest Telefon Dialog oraz Pilicka Telefon S.A. W Radomyślu nad Sanem znajduje się jedna z czterech central cyfrowych obsługujących abonentów Telekomunikacji Polskiej S.A. Mieszkańcy sołectwa mają również dostęp do telefonii komórkowej operatora ORANGE, Era GSM oraz Plus GSM. W sołectwie znajdują się stacje nadawczo – odbiorcze: Telefonii ORANGE oraz Era GSM. Zlokalizowane są one na wysokich wieżach, co zapewnia dostateczną łączność radiowo – telefoniczną.

Dostęp do Internetu zapewniony jest mieszkańcom sołectwa poprzez sieć analogową i drogę radiową. Łatwość dostępu do niego stwarza możliwość rozwiązania wielu problemów społeczności lokalnej. W chwili obecnej jest on ogólnie dostępny, jednakże wysokie koszty ograniczają liczbę osób korzystających z Internetu.

Sieć wodociągowa i kanalizacja

Na terenie miejscowości dostępna jest sieć wodociągowa główna o długości ok. 15 km natomiast przyłącza mają długość około 10 km. Liczba przyłączy wodociągowych oscyluje w granicach 290 szt. Siecią tą zarządza Referat Gospodarki Komunalnej w Urzędzie Gminy

w Radomyślu nad Sanem, który dostarcza wodę ze Stacji Uzdatniania Wody w Radomyślu nad Sanem. Zużycie wody w sołectwie wynosi ok. 7 m³ na miesiąc na jedno gospodarstwo.

W miejscowości Radomyśl nad Sanem w latach 2010 - 2012 została wybudowana sieć kanalizacji sanitarnej oraz oczyszczalnia ścieków. Długość sieci kanalizacyjnej wynosi 15 km, natomiast liczba przyłączy 230 szt.

Gospodarka odpadami

Zagospodarowanie odpadów stałych (segregowanych i niesegregowanych) do końca czerwca 2013 r. odbywało się poprzez ich zbiórkę i wywóz przez Zakład Gospodarki Komunalnej w Radomyślu nad Sanem, od lipca będzie prowadzone przez wyspecjalizowaną firmę wybraną w drodze przetargu. Każde gospodarstwo wyposażone jest w pojemniki oraz worki służące zbiórce odpadów. Liczba deklaracji złożonych przez mieszkańców Radomyśla nad Sanem na odbiór odpadów komunalnych oscyluje w granicach 250.

4. Gospodarka

Budownictwo mieszkaniowe

Budownictwo mieszkaniowe na terenie sołectwa realizowane jest w systemie indywidualnym, zagrodowym, na własnych działkach.

Działalność gospodarcza

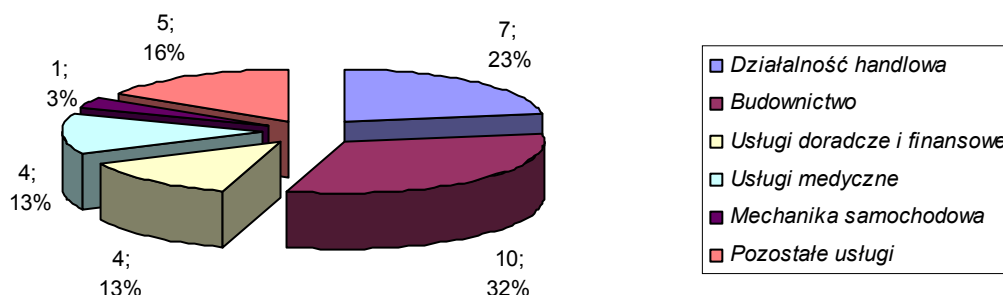
W Gminie Radomyśl nad Sanem zarejestrowanych jest ponad 210 podmiotów gospodarczych, z których 31 działa na terenie miejscowości Radomyśl nad Sanem.

Tab2. Podmioty gospodarcze z terenu miejscowości Radomyśl nad Sanem

Lp.	Branża	Ilość podmiotów gospodarczych
1.	Działalność handlowa	7
2.	Budownictwo	10
3.	Usługi doradcze i finansowe	4
4.	Usługi medyczne	4
5.	Mechanika samochodowa	1
6.	Pozostałe usługi	5
Razem		31

Źródło: Opracowanie na podstawie danych Ewidencji działalności gospodarczej na dzień 31.12.2012 r.

Z powyższego zestawienia wynika, że przewagę w gospodarce ma działalność związana z budownictwem, następnie z handlem.



5. Działalność rolnicza i leśna

Rolnictwo

Ogólnie panująca na terenach wiejskich tendencja spadku gospodarstw rolnych na rzecz wzrostu działalności usługowej widoczna jest także w naszej gminie.

Profil produkcji rolnej w miejscowości nastawiony jest przede wszystkim na zaspokajanie własnych potrzeb gospodarstw domowych niż masowego zapotrzebowania konsumenta.

Wieś liczy 370 gospodarstw rolnych, które pod względem obszarowym kształtują się następująco:

- gospodarstwa do 1 ha – 255
- gospodarstwa od 1 do 5 ha – 110
- gospodarstwa od 5 do 10 ha – 3
- gospodarstwa powyżej 10 ha – 2

Gospodarka leśna

Grunty leśne miejscowości Radomyśl nad Sanem objęte są działaniem Nadleśnictwa Gościeradów. Zajmują obszar niespełna 380 ha, z czego:

- lasy i grunty leśne stanowiące mienie komunalne gminy - ~ 345 ha
- lasy i grunty leśne należące do Urzędu Gminy – 1 ha
- lasy i grunty leśne należące do indywidualnych właścicieli – ok. 32 ha

Powierzchnia leśna lasów stanowi 9,4 % ogółem powierzchni wszystkich gruntów sołectwa Radomyśl nad Sanem. Lasy objęte uproszczonymi planami urządzenia lasu położone

są w VI Małopolskiej krainie przyrodniczo – leśnej, dzielnicy Wysoczyzn Sandomierskich. Gospodarcze typy drzewostanów to gatunki główne i domieszkowe, do których należą: sosna zwyczajna, olsza czarna, dąb, brzoza oraz grochodrzew, znany jako akacja.

6. Ludzie, organizacje społeczne

Klub LZS RADOSAN

Historia klubu wiąże się z datą 6 czerwca 2000 r., kiedy to Ludowy Zespół Sportowy Radomyśl został zarejestrowany w Sądzie Okręgowym w Tarnobrzegu. Kadra zespołu liczy 20 zawodników oraz 3 osoby wchodzące w sztab szkoleniowy.



Drużyna piłki nożnej

Nadrzędnym celem LZS-u jest krzewienie kultury fizycznej wśród dzieci, młodzieży i dorosłych oraz wychowanie dzieci i młodzieży poprzez kulturę fizyczną i sport.

LZS realizuje swoje cele poprzez:

- ❖ uczestnictwo w rozgrywkach i zawodach sportowych,
- ❖ organizowanie zawodów, imprez sportowych i rekreacyjnych,
- ❖ prowadzenie działalności szkoleniowej,
- ❖ sprawowanie opieki wychowawczej i szkoleniowej nad członkami LZS.

Główną dyscypliną sportową uprawianą w ramach LZS-u jest piłka nożna, jednak sporym zainteresowaniem cieszy się również piłka siatkowa. W latach 2007 - 2011 miłośnicy tej dyscypliny sportowej zaczęli grać amatorsko.

Stowarzyszenie Przyjaciół Ziemi Radomyskiej JEDNOŚĆ

Stowarzyszenie Przyjaciół Ziemi Radomyskiej JEDNOŚĆ powstało w 2008 roku. Statutowe cele stowarzyszenia to:

- upowszechnianie kultury fizycznej i sportu
- podtrzymywanie tradycji narodowej, pielęgnowanie polskości oraz rozwoju świadomości narodowej, obywatelskiej i kulturowej
- działalność wspomagająca rozwój wspólnot i społeczności lokalnych
- rozwój nauki, edukacji, oświaty i wychowania
- krajoznawstwo oraz wypoczynek dzieci i młodzieży
- kultura, sztuka, ochrona dóbr kultury i tradycji

Członkowie Stowarzyszenia włączają się również w akcje porządkowe na terenie Radomyśla nad Sanem.

Orkiestra Dęta

Orkiestra dęta w Radomyślu nad Sanem nawiązuje do tradycji bardzo dawnej, bo aż siedemnastowiecznej, kiedy to tamtejsza orkiestra swoją działalnością uatrakcyjniała święta kościelne i nabożeństwa organizowane przez bractwa cechowe.

Obecnie zespół ponad 30 osób. Członkowie orkiestry – amatorzy, zbierają się na próbach odbywających się w budynku Urzędu Gminy. Działa samodzielnie, niezależnie i bezinteresownie, bez pobierania wynagrodzeń. Repertuar orkiestry stanowią pieśni kościelne i patriotyczne, marsze i utwory okolicznościowe. Radomska orkiestra dęta towarzyszy od zawsze Turkom w okresie Świąt Wielkanocnych. Od Wielkiego Piątku pełni służbę dla Kościoła i mieszkańców poprzez wprowadzanie i wyprowadzanie Turków, gra w trakcie uroczystości kościelnych, odgrywa „Pobudkę” w Niedzielę Wielkanocną, a także wraz z armią turecką odwiedza całą parafię z życzeniami świątecznymi. Ofiarowane przez mieszkańców w trakcie pochodu datki są przeznaczane na utrzymanie orkiestry, a szczególnie na zakup i odnowę instrumentów muzycznych. Oprócz Wielkanocy muzykanci grają w kościele w czasie innych wielkich świąt: Bożego Ciała, odpustu Matki Bożej Pocieszenia.

Towarzyszy również uroczystościom patriotycznym, prymicjom i dożynkom.

W działalności radomskiej orkiestry dętej nieodzowna jest pomoc Stowarzyszenia Przyjaciół Ziemi Radomyskiej JEDNOŚĆ. Orkiestra jest jednym z elementów dbających o zachowanie lokalnych tradycji i obyczajów, a także wspólnie promuje naszą Gminę.

Straż Grobowa Turki

W Radomyślu nad Sanem odbywają się najbarwniejsze i najbardziej niepowtarzalne święta w Gminie. Historia „Armii Tureckiej”, czyli potocznie mówiąc „Turków” sięga 1683 roku, kiedy to przodkowie dzisiejszych radomyślan uczestniczyli w sławnej wyprawie króla Jana III Sobieskiego pod Wiedeń i po wygranej walce powrócili do swych domów. Ich powrót jednak wywołał wielkie zdumienie wśród mieszkańców z uwagi na fakt, iż w Wielki Piątek wkroczyli do świątyni, w której odbywało się nabożeństwo, przebrani w zdobyczne stroje i uzbrojeni w turecką oręż. Bez chwili wahania zaciągnęli straż przed grobem Chrystusa w podzięce za szczęśliwy powrót do domu. Od tamtych chwil mieszkańcy Radomyśla nad Sanem trzymają co roku straż przy Grobie Pańskim, ubrani w barwne stroje.

Straż Grobowa skupia mężczyzn z parafii Radomyśl nad Sanem. „Turki” uświetniają obchody Świąt Wielkanocnych, biorą też udział w corocznych spotkaniach straży Grobowych.



W skład straży grobowej zawsze wchodzi basza, który jest dowódcą armii, mający u swego boku czterech lub sześciu adiutantów, tzw. figowych lub kogutów. Jest również dorda – kwatermistrz, zwiadowcy i szeregowi żołnierze, poczet sztandarowy oraz doktorzy. Ci ostatni są największą atrakcją, szczególnie dla młodych dziewcząt.

Radomska Straż Grobowa bierze udział w liturgii Triduum paschalnego oraz podczas nabożeństw Wielkiej Niedzieli i Poniedziałku Wielkanocnego. Po symbolicznym przeniesieniu Pana Jezusa do Bożego Grobu zaciągają wartę. W Wielką Sobotę odbywa się przemarsz Turków z kościoła na Mały Rynek, gdzie odbywa się uroczysta defilada, gra orkiestra oraz strzelają petardy i moździerz, a niebo rozświetlają sztuczne ognie. W wielką

Niedzielę oraz Poniedziałek Wielkanocny Turki składają życzenia wszystkim mieszkańcom parafii Radomyśl nad Samem, chodząc pełnym szykiem od domu do domu, natomiast ok. godz. 16⁰⁰ odbywa się uroczysta defilada ulicami Radomyśla oraz na Małym Rynku.

Zwyczaj Turków istnieje już od wielu lat w niezmienionej formie i jest przekazywany z pokolenia na pokolenia. W okresie Wielkanocnym przyciąga on rzesze gości.

Szczep ZHP „Dnia Myśli Braterskiej”

Szczep „Dnia Myśli Braterskiej” powstał przed 100 laty, jednak jego działalność została odnowiona 1992 roku. Skład szczepu wchodzi:

- 26 drużyna harcerska im. Krzysztofa Kamila Baczyńskiego „Drużyna Poligonowe Bractwo”
- 27 drużyna harcerska im. Stanisława Sosabowskiego „Azymut”
- 7 gromada zuchowa „Zwierzaki”
- 8 gromada zuchowa „Leśne Ludki”.

W roku 1994 szczep został zarejestrowany w hufcu jako szczep Dnia Myśli Braterskiej im. Baden Powell'a. Obecnie wszystkie drużyny liczą około 70 członków.

Przez cały okres istnienia harcerstwa w Radomyślu nad Sanem dąży się do osiągnięcia celu szczepu, jakim jest zapewnienie prawidłowego rozwoju intelektualnego, społecznego, duchowego, emocjonalnego i fizycznego. Kolejnym celem jest pokazywanie harcerzom najszybszej i najlepszej drogi do osiągnięcia wyznaczonego sobie celu.

Członkowie szczepu uczestniczą w akcjach chorągwiowych, hufcowych, rajdach, biorą udział w pielgrzymkach na Jasną Górę oraz w biwakach. Wypełniając Prawo Harcerskie ZHP prowadzą akcję „Złom”, „Znicz”, pełnią wartę na cmentarzu, oczyszczają opuszczone i zapomniane groby, dbają o środowisko poprzez zbiórkę śmieci i uczestnictwo w akcji „Sprzątanie Świata”.

Ochotnicza Straż Pożarna

Początek działalności OSP w Radomyślu nad Sanem przypada na dzień 30.09.1899 r. Po wielu latach uśpienia jednostka straży pożarnej ożywiła swoją działalność. W dniu 10.05.2009 roku odbyły się w Radomyślu nad Sanem uroczyste obchody Dnia Strażaka połączone z jubileuszem 110 rocznicy założenia jednostki i poświęceniem sztandaru. Sztandar ten jest dla nas symbolem męstwa, odwagi i poświęcenia w trudnej i niebezpiecznej służbie ratowaniu życia i zdrowia oraz mienia lokalnej społeczności.

Obecnie Ochotnicza Straż Pożarna w Radomyślu nad Sanem około 40 osób, w tym 12 osób wchodzi skład Zarządu OSP. Ponadto utworzona jest również Młodzieżowa Drużyna Pożarnicza, która liczy 24 osoby. Działalność straży opiera się głównie na organizacji akcji związanych z zagrożeniem powodziowym i zwalczaniem pożarów, a także szeroko rozumiana służba społeczeństwu. Strażacy biorą czynny udział w różnego rodzaju akcjach, pogadankach, spotkaniach związanych z zapobieganiem zagrożeniom oraz wzywani są do zadań związanych z usuwaniem gniazd os i szerszeni. Jako niezbyt liczna formacja doskonale sprawdza się obliczu zagrożeń. Jest jednostką, która planuje się ukierunkować na działania związane z ratownictwem drogowym, co wymaga odpowiedniego przeszkolenia członków OSP oraz wyposażenia w odpowiedni sprzęt.

Jednostka OSP Radomyślu nad Sanem posiada samochód bojowy, lekki samochód ratowniczo0gaśniczy oraz nowo przebudowany garaż. Nie posiada jednak Remizy Strażackiej.

Stowarzyszenie „Grono Młodzieży Ziemi Radomyskiej”

Grono Młodzieży Ziemi Radomyskiej jest stowarzyszeniem, którego początki sięgają końca XVIII wieku. Zostało zawiązane, aby chronić i pielęgnować lokalne tradycje patriotyczne i religijne w trudnym czasie rozbiorów. W listopadzie 2003 roku Grono zostało wpisane do Krajowego Rejestru Stowarzyszeń, Innych Organizacji Społecznych i Zawodowych, Fundacji oraz Publicznych Zakładów Opieki Zdrowotnej decyzją Sadu Rejonowego w Rzeszowie. Zrzesza ok. 40 osób- mieszkańców Radomyśla nad Sanem i okolic, a także osób związanych z tym terenem.

Do zadań statutowych stowarzyszenia należy m.in.:

- o opieka nad miejscami pamięci,
- o kultywowanie lokalnych tradycji,
- o propagowanie postaw patriotycznych wśród młodzieży,
- o działalność kulturowa,
- o kreowanie i upowszechnianie w kraju i za granicą wizerunku Ziemi Radomskiej jako regionu atrakcyjnego kulturowo i turystycznie.

Grono Młodzieży aktywnie wspiera kultywowanie tradycji Turków – straży grobowych, organizowanie uroczystych obchodów świąt narodowych i kościelnych a także obchody rocznic patriotycznych.

7. Instytucje

Urząd Gminy w Radomyślu nad Sanem

Urząd Gminy w Radomyślu nad Sanem jest aparatem pomocniczym, przy pomocy którego Wójt Gminy wykonuje swoje zadania z zakresu administracji publicznej wynikające z zadań własnych Gminy, zadań zleconych z mocy ustaw lub przyjętych przez Gminę w wyniku porozumień z właściwymi organami. Urząd działa na podstawie obowiązujących przepisów prawa, statutu Gminy Radomyśl nad Sanem, regulaminu, aktów prawnych uchwalanych przez radę oraz na podstawie zarządzeń wydawanych przez Wójta. Jest jednostką budżetową. Siedzibą Urzędu jest Radomyśl nad Sanem.



W skład urzędu wchodzi następujące Referaty i samodzielne stanowiska pracy:

1. Referat Księgowości Budżetowej
2. Referat Podatków i Opłat
3. Referat Urzędu Stanu Cywilnego
4. Referat Gospodarki Komunalnej
5. Zespół Infrastruktury, Gospodarki Nieruchomościami i Ochrony Środowiska
6. Kancelaria Wójta
7. Samodzielne stanowisko pracy ds. Wdrażania Projektów Inwestycyjnych
8. Samodzielne stanowisko pracy ds. Organizacji i Kadr
9. Samodzielne stanowisko pracy ds. Oświaty

10. Samodzielne stanowisko pracy ds. Wojskowych i Zarządzania Kryzysowego
11. Samodzielne stanowisko pracy ds. Przedsiębiorczości i Współpracy z Organizacjami Społecznymi
12. Samodzielne stanowisko pracy ds. Rolnictwa, Ochrony Przyrody i Ochrony Przeciwpozarowej
13. Biuro ds. Obsługi Rady Gminy

Ponadto w Urzędzie Gminy zatrudniony jest Radca Prawny oraz Pracownicy obsługi.

Do zadań wspólnych Referatów/Zespołów i samodzielnych stanowisk pracy należą w szczególności:

- 1) organizowanie wykonania zadań z zakresu administracji publicznej wynikających z zadań własnych Gminy, zadań zleconych z mocy ustaw lub przyjętych przez Gminę w wyniku porozumień z właściwymi organami,
- 2) opracowywanie projektów uchwał i materiałów dla potrzeb Wójta, mających być przedmiotem obrad Rady Gminy,
- 3) opracowywanie projektów zarządzeń i pism okólnych wójta oraz realizacja wydanych zarządzeń,
- 4) opracowywanie sprawozdań, ocen, analiz i bieżących informacji z realizacji uchwał Rady Gminy oraz wniosków komisji dla potrzeb Wójta,
- 5) rozpatrywanie wniosków i zapytań radnych, wniosków i postulatów ludności oraz propozycji ich załatwienia,
- 6) podejmowanie działań mających na celu koordynację i stymulowanie procesów rozwoju społeczno – gospodarczego Gminy,
- 7) współdziałanie z właściwymi organami administracji rządowej, samorządowej,
- 8) wykonywanie zadań wynikających z zakresu obrony cywilnej Gminy w oparciu o ustawę o powszechnym obowiązku obrony RP i współdziałanie z Szefem Gminnej Obrony Cywilnej,
- 9) uczestniczenie w posiedzeniach sesji Rady Gminy, Komisji stosownie do omawianej problematyki,
- 10) współdziałanie opracowywaniu propozycji i projektów budżetu oraz kierunków rozwoju społeczno-gospodarczego z zakresu swojego działania,
- 11) zapewnienie Radzie Gminy pomocy merytorycznej i prawnej,
- 12) zapewnienie właściwej i terminowej realizacji zadań własnego referatu i stanowiska pracy.

Gminne Centrum Kultury

Działalność kulturalna środowiska lokalnego na terenie Radomyśla nad Sanem i całej Gminy prowadzona jest przez powołane do życia w 2000 roku Gminne Centrum Kultury. Stwarza ono dobre warunki dla aktywnej twórczości oraz prezentuje bogatą ofertę kulturalną, kierowaną do szerokiego grona odbiorców. Wyznaczonym kierunkiem działania GCK jest poszukiwanie wsparcia oraz bliska współpraca z innymi instytucjami o podobnych kierunkach działania, np. szkoły, kluby sportowe oraz stowarzyszenia. Gminne Centrum Kultury jest ściśle powiązane z bibliotekami publicznymi, świetlicami środowiskowymi, jak również z Kościołem Katolickim.

Bank Spółdzielczy w Radomyślu nad Sanem

Bank Spółdzielczy w Radomyślu nad Sanem obecnie działa jako oddział Banku Spółdzielczego Zaleszany. Do 2003 roku działał samodzielnie, jednak związku z wejściem w życie ustawy o funkcjonowaniu banków spółdzielczych, ich zrzeszaniu się i bankach zrzeszających, aby zapewnić wymóg kapitałowy konieczne było połączenie swojej działalności z innym bankiem. Zrzeszony jest Banku Polskiej Spółdzielczości S.A. w Warszawie.

Jako datę założenia banku w Radomyślu nad Sanem podaje się rok 1900 lub 1905. Swoim zasięgiem działania obejmuje cały teren Gminy Radomyśl nad Sanem. Od lipca 1975 roku wyniku reformy administracyjnej kraju przejął zadania Banku Rolnego i stał się bankiem obsługującym całość zadań finansowych związanych z rolnictwem.

BS działając w interesie swoich członków prowadzi działalność bankową na rzecz osób fizycznych, osób prawnych oraz jednostek organizacyjnych nie posiadających osobowości prawnej, jeżeli posiadają zdolność prawną. Do podstawowych zadań banku należy:

- ✓ przyjmowanie wkładów pieniężnych na żądanie lub z nadejściem oznaczonego terminu oraz prowadzenie rachunków tych wkładów,
- ✓ prowadzenie innych rachunków bankowych,
- ✓ udzielanie kredytów,
- ✓ udzielanie i potwierdzanie gwarancji bankowych,
- ✓ przeprowadzenie bankowych rozliczeń pieniężnych,
- ✓ udzielanie pożyczek pieniężnych,

- ✓ operacje czekowe i wekslowe,
 - ✓ wydawanie kart płatniczych oraz wykonywanie operacji przy ich użyciu,
 - ✓ nabywanie i zbywanie wierzytelności pieniężnych,
 - ✓ przechowywanie przedmiotów i papierów wartościowych oraz udostępnianie skrytek sejmowych,
 - ✓ udzielanie i potwierdzanie poręczeń,
 - ✓ prowadzenie skupu i sprzedaży wartości dewizowych,
 - ✓ pośredniczenie w dokonywaniu przekazów pieniężnych oraz rozliczeń obrocie dewizowym. Przekazy pieniężne dokonywane są za pośrednictwem Banku Zrzeszającego.
- Organami Banku Spółdzielczego są : Walne Zgromadzenie, Rada Nadzorcza oraz Zarząd.

Posterunek Policji w Radomyślu nad Sanem

Posterunek Policji w Radomyślu jest w strukturach Komendy Powiatowej Policji w Stalowej Woli i realizuje zadania z zakresu ochrony bezpieczeństwa mieszkańców gminy, oraz dotyczące bezpieczeństwa i porządku publicznego na jej terenie. Stan etatowy Posterunku Policji Radomyślu liczy sześciu funkcjonariuszy, tj. : kierownik i policjanci.

Do obowiązków Kierownika Policji należy kierowanie Posterunkiem Policji, utrzymanie bezpieczeństwa i porządku publicznego na terenie działania posterunku poprzez wyznaczanie zadań i nadzór ich realizacji przez podległych policjantów, reprezentowanie Komendanta Powiatowego Policji przed samorządem lokalnym.

Do obowiązków policjantów należy:

- zapobieganie i eliminowanie przestępstw i wykroczeń szczególnie uciążliwych dla społeczności lokalnej,
- rozpoznawanie i zwalczanie przestępczości kryminalnej,
- rozpoznawanie i zwalczanie przestępczości gospodarczej i korupcyjnej,
- przeprowadzanie interwencji i kolizji drogowych,
- zabezpieczenie miejsc zdarzeń,
- prowadzenie postępowań przygotowawczych.

Policjanci w ramach prewencji kryminalnej dokonują spotkań z mieszkańcami oraz grupami osób zagrożonych przestępczością. Prowadzą rozmowy z właścicielami sklepów i prowadzącymi działalność gospodarczą na temat zabezpieczenia swojego mienia przed bezprawnymi działaniami. Na terenie Gminy Radomyśl nad Sanem podejmowane są działania mające na celu ochronę młodych ludzi przed zagrożeniami, w tym celu utrzymywany jest

kontakt z nauczycielami oraz pedagogiem szkolnym. Dokonują spotkań w szkołach z uczniami jak i nauczycielami.

Policjanci z Posterunku w Radomyślu nad Sanem współpracują z Gminną Komisją Rozwiązywania Problemów Alkoholowych. Wspólnie dokonują kontroli sklepów na terenie Gminy Radomyśl pod kątem nieprawidłowości w sprzedaży alkoholu, jak również osób spożywających alkohol w punktach sprzedaży. Współpracują również z Gminnym Ośrodkiem Pomocy Społecznej. Ze Strażą Leśną i Państwową Strażą Rybacką organizowane są wspólne patrole mające na celu ujawnienie wykroczeń i przestępstw popełnianych na terenie leśnym i nabrzeżach rzeki San i Wisła.

Gminny Ośrodek Pomocy Społecznej

Usługi w zakresie pomocy społecznej w Gminie świadczone są przez Gminny Ośrodek Pomocy Społecznej, którego siedziba znajduje się w Radomyślu nad Sanem, w budynku położonym nieopodal kościoła parafialnego.

Zadaniem ośrodka jest zapobieganie sytuacjom, przez podejmowanie działań zmierzających do życiowego usamodzielnienia osób i rodzin oraz ich integracji ze środowiskiem. O pomoc ubiegają się przede wszystkim rodziny, w których dominuje bezrobocie i długotrwała choroba, jak również sieroctwo, bezdomność, przemoc w rodzinie, bezradność w sprawach opiekuńczo – wychowawczych, trudności po opuszczeniu zakładu karnego, alkoholizm, narkomania, zdarzenia losowe i klęska żywiołowa lub ekologiczna.

Środowiskowy Dom Samopomocy „OAZA”

Środowiskowy Dom samopomocy swoją działalność prowadzi od grudnia 2005 roku. Siedziba budynku znajduje się w Radomyślu nad Sanem, w budynku położonym nieopodal kościoła parafialnego. Został utworzony z myślą o osobach mających trudności w życiu codziennym oraz których stan zdrowia utrudnia im kształtowanie stosunków z otoczeniem. ŚDS jest wspomagany przez ludzi i działający dla ludzi, którzy tworzą naszą społeczność. Jest miejscem życzliwym, przyjaznym, zawsze gotowym przyjąć i dać wsparcie, stara się rozwijać w swoim otoczeniu formy aktywności wyrabiające umiejętności samopomocy.

Cele i działania Domu są realizowane poprzez różnego rodzaju formy terapii i rehabilitację. Działalność ŚDS skupiona jest na:

- ❖ podtrzymywaniu i rozwijaniu umiejętności niezbędnych do samodzielnego, aktywnego życia
- ❖ stwarzaniu możliwości i uczestnictwa w wydarzeniach kulturalnych, kształtując postawy społeczne: zrozumienia, tolerancji, życzliwości
- ❖ dążeniu do pełnej integracji społecznej osób niepełnosprawnych poprzez ich uczestnictwo w życiu politycznym, kulturalnym i społecznym w lokalnym środowisku
- ❖ prowadzeniu rehabilitacji społecznej i zawodowej oraz na rozwijaniu umiejętności wykonywania czynności dnia codziennego.

Uczestnicy mają zapewniony indywidualny kontakt z pracownikiem socjalnym i instruktorem terapii zajęciowej. Biorą udział w zajęciach kulinarnych, prowadzi rozmowy i rozwiązują problemy, uczestniczą wspólnie w imprezach okolicznościowych – imieniny, Wigilia, bal karnawałowy. Ten typ działalności stanowi znaczący system wsparcia dla potrzebujących pomocy i ich rodzin, a realizowane w nim formy pomocy, gwarantują lepsze usamodzielnienie, integrację ze środowiskiem, a także będą przeciwdziałały izolacji i marginalizacji tej grupy osób. Dla uczestników organizowany jest dowóz do ŚDS z jednoczesnym zapewnieniem powrotu. Udział w zajęciach w Domu jest bezpłatny.

Gminny Samodzielny Publiczny Zakład Opieki Zdrowotnej w Radomyślu nad Sanem

GSP ZOZ w Radomyślu nad Sanem zapewnia podstawową opiekę medyczną i działania profilaktyczne mieszkańcom nie tylko Radomyśla nad Sanem, ale i pozostałych miejscowości Gminy.

W budynku Ośrodka Zdrowia w Radomyślu nad Sanem znajduje się Gminny Ośrodek Fizjoterapii. Usługi świadczone przez lekarzy charakteryzują się wysoką jakością, niemniej jednak na poziomie podstawowym.

GSP ZOZ zapewnia opiekę medyczną i świadczy pomoc dla pacjentów w zakresie: medycyny ogólnej, okulistyki, stomatologii, ginekologii i położnictwa oraz rehabilitacji i fizjoterapii.

Zespół Szkół w Radomyślu nad Sanem

Działalność szkolna w Radomyślu nad Sanem rozpoczęła się w 1800 roku. Przez szereg lat szkoła przechodziła wiele zmian związanych z jej funkcjonowaniem. Początkowo istniała jako miejska szkoła jednoklasowa, następnie stała się szkołą dwuklasową. W wyniku

kolejnych zmian funkcjonowała jako szkoła trzy i czteroklasowa. W 1935 roku szkoła funkcjonowała już jako siedmioklasowa placówka, do której uczęszczało 377 dzieci.

Od 1 września 1972 roku szkole w Radomyślu nad Sanem nadano imię Jana Wiktora – pisarza i społecznika, radomyślanina. W kolejnych latach funkcjonowania szkoła poszerzała swoją działalność, poprzez utworzenie świetlicy szkolnej z dożywianiem. Do roku 1984 przechodziła jeszcze szereg zmian.

Od roku 1984 Zbiorcza Szkoła Gminna w Radomyślu nad Sanem, skupiająca dzieci ze szkół z m.m. Dąbrowa Rzeczycka i Nowiny funkcjonowała jako Szkoła Podstawowa w Radomyślu im. Jana Wiktora.

W chwili obecnej istnieje jako Zespół Szkół w Radomyślu nad Sanem. W jego skład wchodzi sześcioklasowa szkoła podstawowa oraz trzyklasowe gimnazjum. W budynku szkoły mieści się biblioteka szkolna, pracownia językowa, pracownia komputerowa, blok żywieniowy oraz przyszkolna sala gimnastyczna.

Gminne Przedszkole Publiczne w Radomyślu nad Sanem

Gminne Przedszkole Publiczne w Radomyślu nad Sanem znajduje się w tym samym budynku, co Zespół Szkół. Obejmuje przedszkole raz z klasą „zerową”. Obecnie w przedszkolu znajdują się dwa oddziały, w których jest niespełna 50 dzieci:

- oddział 3 – 4 – 5 latków, działający 8,5 godz. dziennie,
- oddział 5 – 6 latków, działający 5 godz. dziennie.

Przedszkole prowadzone jest przez gminę i w całości finansowane ze środków budżetu gminy. Placówka ta zapewnia bezpłatne nauczanie i wychowanie w zakresie podstawy programowej wychowania przedszkolnego, przeprowadza rekrutację w oparciu o zasadę powszechnej dostępności oraz zatrudnia nauczycieli posiadających odpowiednie kwalifikacje.

Przedszkole jest po to, by wspierać i wspomagać prawidłowy rozwój dziecka umożliwiając mu wszechstronny rozwój osobowości, rozbudzając jego zainteresowania zgodne z potencjałem rozwojowym w relacjach ze środowiskiem społecznym i przyrodniczym. Zadaniem przedszkola jest także przygotowanie dzieci do nauki w szkole, rozwijanie postaw patriotycznych dziecka, poprzez wzmocnienie przynależności regionalnej i kultywowanie tradycji .

Spółdzielnia Kółek Rolniczych

Spółdzielnia Kółek Rolniczych posiada swoją siedzibę w Radomyślu nad Sanem. Świadczy usługi w zakresie obsługi agrotechnicznej rolnictwa indywidualnego dla mieszkańców całej Gminy.

8. Opis i charakterystyka obszarów o szczególnym znaczeniu dla zaspokojenia potrzeb mieszkańców, sprzyjających nawiązywaniu kontaktów społecznych, ze względu na ich położenie oraz cechy funkcjonalno – przestrzenne.

W miejscowości Radomyśl nad Sanem są miejsca o szczególnym znaczeniu dla zaspokojenia potrzeb mieszkańców, sprzyjające rozwijaniu kontaktów społecznych ze względu na ich położenie oraz cechy funkcjonalno – przestrzenne. Centrum wsi znajduje się przy drodze wojewódzkiej nr 856 – Antoniów – Dąbrowa Rzeczycka. Na obszarze tym znajdują się sklepy, budynek Urzędu Gminy, bank, posterunek policji, ośrodek zdrowia i apteka, dom weselny. W niedalekiej odległości przy drodze powiatowej nr 1006 R – Radomyśl – Skowierzyn znajduje się budynek Zespołu Szkół w Radomyślu nad Sanem, wielofunkcyjne boisko o nawierzchni syntetycznej do gry w piłkę ręczną, koszykową, siatkową, przedszkole oraz plac zabaw dla dzieci. Natomiast przy drodze wojewódzkiej znajduje się Gminny Ośrodek Pomocy Społecznej, Środowiskowy Dom Samopomocy, kościół oraz niedaleko Centrum Edukacji Ekologicznej i boisko trawiaste do gry w piłkę nożną, użytkowane przez LZS „Radosan”, na którym organizowane są imprezy sportowe.

Dzieci i młodzież z miejscowości Radomyśl nad Sanem przynależą do różnych grup, między innymi Ludowego Zespołu Sportowego, Uczniowskiego Klubu Sportowego, Młodzieżowej Drużyny Pożarniczej, orkiestry dętej oraz harcerstwa. Na terenie miejscowości Radomyśl nad Sanem aktywnie działa stowarzyszenie „Jedność”, które wspomaga ww. organizacje. Aby umożliwić im oraz społeczności lokalnej dostęp do obiektów sportowych i kulturalnych, a przede wszystkim zapewnić bazę lokalową dla rozwoju aktywności społeczności lokalnej, Gmina Radomyśl nad Sanem podjęła starania budowy ogólnodostępnej sali gimnastycznej wraz z zapleczem sanitarnym, parkingiem i drogą dojazdową oraz remontu istniejącego boiska trawiastego.

Przedsięwzięcie związane z remontem boiska trawiastego zostało wybrane do realizacji w ramach Programu Rozwoju Obszarów Wiejskich. Mieszkańcy wsi zaakceptowali realizację inwestycji i wskazali jako zadanie priorytetowe.

Realizacja zadania przyczyni się do wzmocnienia atrakcyjności turystycznej obszaru oddziaływania projektu, umożliwi zdrowe zagospodarowanie czasu wolnego oraz przyczyni się do rozwoju talentów i zainteresowań w dziedzinie sportu. Zwiększy się również liczba imprez o charakterze sportowym i kulturalnym.

9. Analiza SWOT

Na podstawie analizy zasobów opracowano korzystne i niekorzystne cechy wewnętrzne miejscowości, jak i potencjalne szanse i zagrożenia występujące w otoczeniu, które mogą mieć wpływ na przyszłość miejscowości i jej mieszkańców.

Poniżej zamieszczono podsumowanie sytuacji rozwojowej miejscowości Radomyśl nad Sanem.

Silne strony	Słabe strony
<ul style="list-style-type: none"> ▪ czyste nie zdegradowane środowisko naturalne, ▪ korzystny mikroklimat, ▪ wysokie wartości środowiska kulturowego ▪ dobrze rozwinięta sieć wodociągowa ▪ skanalizowana miejscowość wraz z oczyszczalnią ścieków ▪ wzrost wskaźnika nasycenia terenu drogami gminnymi ▪ dogodny położenie geograficzne (dogodny dostęp do komunikacji drogowej) ▪ rosnący poziom wykształcenia młodzieży ▪ wzrastająca liczba podmiotów gospodarczych ▪ aktywność społeczności lokalnej oraz jej zdolność do angażowania się w rozwój sołectwa. 	<ul style="list-style-type: none"> ▪ brak wytyczonych ścieżek rowerowych ▪ niedostateczna ilość ścieżek pieszych ▪ brak uzbrojenia terenów pod inwestycje ▪ zły stan nawierzchni dróg ▪ brak gospodarstw agroturystycznych, upraw ekologicznych ▪ zubożenie społeczeństwa – zwiększająca się liczba podopiecznych Gminnego Ośrodka Pomocy Społecznej ▪ niewystarczająca baza sportowo – rekreacyjna, brak kompleksu sportowo – rekreacyjnego, ▪ spadająca liczba urodzeń, niż demograficzny, starzejące się społeczeństwo, ▪ odpływ wykształconej młodzieży do większych ośrodków przemysłowych, tzw. „migracja za pracą” ▪ migracja rodzin za pracą poza granice kraju ▪ niewystarczające nakłady finansowe na inwestycje i remonty infrastruktury społecznej
Szanse	Zagrożenia
<ul style="list-style-type: none"> ▪ możliwość uzyskania środków ze źródeł zewnętrznych (dopłaty 	<ul style="list-style-type: none"> ▪ postępujące rozwarstwienie ekonomiczne społeczeństwa

<p>bezpośrednie, programy pomocowe Unii Europejskiej)</p> <ul style="list-style-type: none"> ▪ wzrost wykształcenia i kwalifikacji zawodowych, w szczególności ludzi młodych , realizacja idei społeczeństwa informacyjnego ▪ rosnący rynek zbytu na żywność ekologiczną ▪ sprzyjająca polityka regionalna , w tym adresowana do rozwoju obszarów wiejskich ze strony rządu i władz wojewódzkich ▪ rozwój przedsiębiorczości na terenach wiejskich, drobnej wytwórczości i usług dla rolnictwa ▪ wykorzystywanie aktywnych form przeciwdziałania bezrobociu, rozwijający się rynek pracy ▪ rozwój turystyki aktywnej: rowerowej, agroturystyki, edukacji ekologicznej ▪ wysoka atrakcyjność zamieszkania dla mieszkańców dużych aglomeracji miejskich ▪ nawiązanie współpracy z sąsiednimi miejscowościami i gminami 	<ul style="list-style-type: none"> ▪ pogarszająca się sytuacja ekonomiczna wsi, zła sytuacja rolnictwa, rozdrobnienie gospodarstw ▪ wysoki i stale rosnący poziom bezrobocia w gminie, powiecie i województwie ▪ struktura demograficzna społeczeństwa, marginalizacja obszarów wiejskich ▪ przywiązanie do tradycyjnych form gospodarowania na wsi ▪ niestabilny i skomplikowany system prawny, szczególnie podatkowy
--	---

Źródło: Opracowanie na podstawie Strategii Rozwoju Gminy Radomyśl nad Sanem.

10. Wizja rozwoju miejscowości Radomyśl nad Sanem

Wizję rozwoju miejscowości Radomyśl nad Sanem, powstałej w wyniku analiz oraz dyskusji mieszkańców sformułowano następująco:

„Rozwój miejscowości Radomyśl nad Sanem podstawą poprawy warunków życia społeczności lokalnej”

Tab. 3. Wizja rozwoju miejscowości Radomyśl nad Sanem

Co ma ją wyróżniać ?	Estetyka i nieskażone środowisko naturalne, atrakcyjna turystycznie i bezpieczna
Jakie ma pełnić funkcje ?	Usługowe, agroturystyczne, rolnictwo w pełni nowoczesne
Kim mają być mieszkańcy ?	Aktywni zaangażowani, w pełni identyfikujący się ze wsią, dbający o wieś. Edukacja – podnoszenie poziomu wykształcenia, kwalifikacji zawodowych, ustawiczne kształcenie. Mobilizacja ludzi do pracy w określonym kierunku.
Co ma dać utrzymanie ?	Rolnictwo, usługi, małe przedsiębiorstwa

W jaki sposób ma być zorganizowana wieś i mieszkańcy ?	Stowarzyszenia, społeczeństwo obywatelskie, zaangażowanie w istniejące problemy, związani ze wsią.
W jaki sposób mają być rozwiązywane problemy ?	Problemy rozwiązujemy wspólnie na spotkaniach
Jak ma wyglądać nasza wieś ?	Estetyczna, zadbane
Jakie obyczaje i tradycje mają być u nas pielęgnowane i rozwijane ?	Tradycje wielkanocne, Zapusty, Comber oraz inne okolicznościowe
Jak mają wyglądać mieszkania i obejścia ?	Mieszkania funkcjonalne a obejścia schludne i zadbane z ogródkami przydomowymi
Jaki ma być stan otoczenia i środowiska ?	Realizowanie wytycznych ustalonych w Planie Ochrony Środowiska i Planie Gospodarki Odpadami oraz zadań inwestycyjnych zamieszczonych w Planie Rozwoju Lokalnego
Jakie ma być rolnictwo ?	Dochodowe, zmodernizowane
Jakie mają być powiązania komunikacyjne ?	Utrzymanie na obecnym poziomie połączeń z sąsiednimi miastami.
Co proponujemy dzieciom i młodzieży ?	Powstawanie nowych miejsc do czynnego spędzania czasu wolnego w zakresie edukacji dzieci i młodzieży poprzez organizowanie różnorodnych warsztatów zajęciowych, rozwijanie zdolności.

Źródło: Opracowane własne

11. Priorytety rozwoju miejscowości zgodnie z zapisami Strategii Gminy Radomyśl nad Sanem oraz Planem Rozwoju Lokalnego

Kultura, oświata i turystyka

- realizacja programu edukacji proekologicznej w sołectwie
- podniesienie poziomu edukacji oraz zapewnienie dzieciom i młodzieży lepszych warunków nauczania, a także zajęć pozalekcyjnych gwarantujących racjonalne spędzenie wolnego czasu, poprzez budowę ogólnodostępnej sali gimnastycznej
- prowadzenie remontów oraz realizowanie inwestycji oświatowych
- dostęp młodzieży do aktywnych form spędzania wolnego czasu

Infrastruktura

- przebudowa (modernizacja) istniejących dróg oraz infrastruktury towarzyszącej
- budowa ciągów pieszych przy drogach
- zapewnienie dobrego stanu wałów przeciwpowodziowych wraz z infrastrukturą
- oczyszczenie potoków i rowów melioracyjnych
- opracowanie koncepcji techniczno – organizacyjnej systemu zbierania, składowania i zagospodarowania odpadów komunalnych na terenie sołectwa

Sport i rekreacja

- remont boiska sportowego z nawierzchnią z trawy naturalnej wraz z infrastrukturą towarzyszącą
- budowa sali gimnastycznej przy Zespole Szkół
- budowa infrastruktury służącej rozwojowi aktywnych form turystyki, rekreacji i wypoczynku.

12. Opis planowanych do realizacji zadań inwestycyjnych

Działania zapisane w Planie Odnowy miejscowości Radomyśl nad Sanem są zgodne z zapisami zawartymi w dokumentach dotyczących Gminy Radomyśl nad Sanem, tj. Strategią Rozwoju Gminy oraz Planem Rozwoju Lokalnego. Ponadto działania te wpisują się w Strategię Rozwoju Powiatu Stalowowolskiego, Strategię Rozwoju Województwa Podkarpackiego oraz inne dokumenty strategiczne. Plan Odnowy Miejscowości w przypadku Radomyśl nad Sanem będzie polegał na realizacji następujących zadań:

1. „Budowa ogólnodostępnej hali sportowej z antresolą przy istniejącym budynku Zespołu Szkół w miejscowości Radomyśl nad Sanem” .

Celem zadania jest:

- zwiększenie dostępu dzieci i młodzieży do obiektów sportowych
- rozwój fizyczny dzieci i młodzieży
- podniesienie jakości systemu edukacji
- zaspokojenie potrzeb społeczno – kulturalnych
- wzrost atrakcyjności turystycznej i inwestycyjnej miejscowości
- poprawa jakości życia mieszkańców

Przeznaczenie:

Budynek hali sportowej będzie obiektem ogólnodostępnym dla lokalnej społeczności.

Harmonogram realizacja zadania:

Zadanie	Termin realizacji	Wartość szacunkowa zadania w zł (brutto)
- dokumentacja techniczna projektu	IV kwartał 2012 r.	60 000,00

- budowa sali gimnastycznej	III kwartał 2013 r. – III kwartał 2014 r.	2 500 000,00
- inspektor nadzoru	okres realizacji projektu	20 000,00
- promocja	okres realizacji projektu	2 000,00
Razem		2 582 000,00

Wartość realizacji projektu wynosi **2 582 000,00 zł**

2. „Budowa drogi łączącej miejscowości Radomyśl nad Sanem i Żabno, stanowiącej bezpieczną drogę do szkoły”

Celem zadania jest:

- rozwój infrastruktury komunikacyjnej
- wzrost bezpieczeństwa ruchu drogowego
- poprawa powiązań komunikacyjnych
- wzrost atrakcyjności turystycznej i inwestycyjnej miejscowości
- poprawa jakości życia mieszkańców

Przeznaczenie:

Droga ta jest drogą gminną. Budowa tejże drogi zapewni mieszkańcom miejscowości Żabno i Radomyśl nad Sanem łatwy i bezpieczny przejazd oraz zmniejszy ruch drogowy na drodze wojewódzkiej.

Harmonogram realizacja zadania:

Zadanie	Termin realizacji	Wartość szacunkowa zadania w zł (brutto)
- dokumentacja techniczna projektu	I kwartał 2016 r.	20 000,00
- budowa drogi	III kwartał 2016 r. – II kwartał 2017 r.	900 000,00
- inspektor nadzoru	okres realizacji projektu	20 000,00
- promocja	okres realizacji projektu	5 000,00
Razem		945 000,00

Wartość realizacji projektu wynosi **945 000,00 zł.**

3. „Remont nawierzchni boiska sportowego wraz z montażem wiat i ławek”

Celem zadania jest:

- zwiększenie dostępu dzieci i młodzieży do obiektów sportowych
- rozwój fizyczny dzieci i młodzieży
- zaspokojenie potrzeb społeczno – kulturalnych
- wzrost atrakcyjności turystycznej i inwestycyjnej miejscowości
- poprawa jakości życia mieszkańców

Przeznaczenie:

Odremontowane boisko sportowe będzie obiektem ogólnodostępnym dla lokalnej społeczności.

Harmonogram realizacja zadania:

Zadanie	Termin realizacji	Wartość szacunkowa zadania w zł (brutto)
- dokumentacja techniczna projektu	III kwartał 2013 r.	2 000,00
- remont boiska sportowego	II kwartał 2014r. – IV kwartał 2014 r.	150 000,00
- inspektor nadzoru	okres realizacji projektu	3 000,00
promocja	okres realizacji projektu	500,00
Razem		155 500,00

Wartość realizacji projektu wynosi **155 500,00 zł** w tym:

- budżet gminy – **55 500,00 zł**
- dofinansowanie z PROW – **100 000,00 zł**

4. „Ogrodzenie boiska sportowego z nawierzchnią z trawy naturalnej”

Celem zadania jest:

- zwiększenie dostępu dzieci i młodzieży do obiektów sportowych
- rozwój fizyczny dzieci i młodzieży

- zaspokojenie potrzeb społeczno – kulturalnych
- wzrost atrakcyjności turystycznej i inwestycyjnej miejscowości
- poprawa jakości życia mieszkańców

Przeznaczenie:

Ogrodzone boisko sportowe będące obiektem ogólnodostępnym dla lokalnej społeczności będzie zabezpieczone przed szkodliwym działaniem osób trzecich i zwierząt.

Harmonogram realizacja zadania:

Zadanie	Termin realizacji	Wartość szacunkowa zadania w zł (brutto)
- dokumentacja techniczna projektu	III kwartał 2013 r.	2 000,00
- ogrodzenie boiska sportowego	II kwartał 2015r. – IV kwartał 2015 r.	100 000,00
- inspektor nadzoru	okres realizacji projektu	2 000,00
promocja	okres realizacji projektu	500,00
Razem		104 500,00

Wartość realizacji projektu wynosi **104 500,00 zł** w tym:

5. „Budowa chodników w miejscowości Radomyśl nad Sanem”

Celem zadania jest:

- rozwój infrastruktury komunikacyjnej
- wzrost bezpieczeństwa ruchu drogowego
- poprawa powiązań komunikacyjnych
- wzrost atrakcyjności turystycznej i inwestycyjnej miejscowości
- poprawa jakości życia mieszkańców

Przeznaczenie:

Budowa chodników przyczyni się znacznie do poprawy bezpieczeństwa ruchu drogowego pieszych.

Harmonogram realizacja zadania:

Zadanie	Termin realizacji	Wartość szacunkowa zadania w zł (brutto)
- dokumentacja techniczna projektu	III kwartał 2017 r.	30 000,00
- ogrodzenie boiska sportowego	II kwartał 2018r. – II kwartał 2020 r.	500 000,00
- inspektor nadzoru	okres realizacji projektu	10 000,00
promocja	okres realizacji projektu	1 000,00
Razem		541 000,00

Wartość realizacji projektu wynosi **541 000,00 zł** w tym:

13. Opis realizowanego przedsięwzięcia

Plan Odnowy Miejscowości Radomyśl nad Sanem zakłada remont boiska sportowego z nawierzchnią z trawy naturalnej, montaż wiat dla zawodników i ławek. Planowane do remontu boisko posiada nawierzchnię trawiastą. Jest ono nierówne, pełne zagłębień, co stwarza utrudnienia dla osób korzystających z obiektu. Planowana inwestycja obejmuje swoim zakresem niwelację terenu, obsianie boiska trawą oraz montaż wiat dla zawodników. Jest to obiekt ogólnodostępny dla społeczności lokalnej. Odbywają się na nim rozgrywki ligowe, zawody sportowe liczne uroczystości plenerowe

Przedsięwzięcie to ułatwi i umożliwi uprawianie różnych form aktywnego wypoczynku. Zwiększy dostępność społeczności lokalnej do obiektów społeczno – kulturalnych Korzystać z niego będą nie tylko dzieci uczęszczające do szkoły podstawowej, ale także młodzież z gimnazjum i szkół wyższych zamieszkująca na terenie miejscowości Radomyśl nad Sanem i w sąsiednich sołectwach. Obiekt ten ma pełnić funkcje społeczno – kulturalne i sportowe. Priorytetowym celem inwestycji jest poprawa warunków życia poprzez rozwój infrastruktury społecznej, kulturalnej i sportowej, poprawę zagospodarowania przestrzennego wsi oraz uatrakcyjnienie obszarów wiejskich, jako miejsca zamieszkania.

Realizacja Planu Odnowy Miejscowości Radomyśl nad Sanem ma służyć głównie integracji społeczności lokalnej i wzrostowi lokalnego patriotyzmu, rozwojowi organizacji społecznych, jak również zmniejszaniu problemów w sferze patologii społecznych. Przyczyni się również do odbudowy więzi społecznych.

Zwiększenie dostępności do obiektów sportowych przyczyni się do zmniejszenia ilości dzieci mających wady postawy.

14. Wdrożenie i monitorowanie planu

Wdrożenie Planu Odnowy Miejscowości rozpocznie się poprzez wprowadzenie go w życie Uchwałą Rady Gminy Radomyśl nad Sanem. Jego wdrożenie zleca się Wójtowi Gminy, Radzie Sołeckiej i Sołtysowi.

Monitorowanie przedsięwzięcia realizowanego w ramach Planu polegać będzie na zbieraniu, zestawianiu i ocenie informacji rzeczowych i finansowych. W działaniu tym będą brali udział pracownicy odpowiednich Referatów Urzędu Gminy.